

令和4年

4

No.632

# 広報おとぎ

## もくじ

- ・栄浜小学校閉校式 . . . P2-3
- ・町内各小・中学校卒業式 . . . P5
- ・地域おこし協力隊だより . . . P6
- ・児童扶養手当と特別児童扶養手当について . . . P7
- ・教育委員会だより . . . P10-11
- ・院長からのお知らせ . . . P14

## 100年振り！乙部にニシンの群来が来た！

3月8日、乙部漁港周辺でニシンの放精、産卵による群来が約100年振りに確認され、港内や滝瀬方面の海岸線に沿って一面が乳白色に染まりました。

町内で群来が確認されたのは、大正6年に檜山管内でニシンの漁獲高が皆無になって以来の出来事です。港内の海藻やロープにはニシンが産卵した約1ミリの卵が大量に付着し、付近にはニシンのものと思われる鱗も発見されました。詳細は本誌4ページをご覧ください。

# 百四十三年の歴史に幕

## 沢山の思い出をありがとう

### 栄浜小学校閉校式



▲11月7日 閉校記念植樹



▲校旗を返還する由利児童会長

二月二十七日、今年度末で開校百四十三年の歴史に幕を閉じる栄浜小学校で閉校式が行われました。

栄浜小学校は明治十一年に突符学校が設立され、同年に設立された小茂内学校や愛教学校との統合や名称変更などを経て、昭和四十年に乙部町立栄浜小学校となりました。

これまで送り出した卒業生は今年度卒業の三人を含めると三千六百六十三人となります。児童数は昭和二十二年に歴代最高の四百七十四人の児童が在籍していましたが、現在は九人にまで減少しました。在校生の六人は新年度から乙部小学校に通学します。

閉校式には、地域住民や教職員など学校関係者ら約九十人が閉校式に出席しました。

町長の式辞に始まり、来賓を代表して近藤史郎檜山教育長が挨拶をしました。

栄浜小学校が母校でもある安田善紀校長は「子どもたちがふるさとに誇りと自信をもつて次に進めるべくこれまで教育活動を進めてくれたことは、地域の皆さんや保護者のおかげ。新しい学校に行っても栄浜小の子どもとして学び培ってきた力に自信と誇りをもって十分に發揮し、色々な場面で大いに活躍していくことを信じています。頑張りましょう」と語りました。

児童会会長の由利統真君が杉江英樹教育長へ校旗を返還しました。

式の後半では、児童全員による「ぶち合わせ太鼓」の演奏や「栄小よつちよれ」の踊りを披露しました。また、過去の行事写真を集めて製作された動画をスク



▲出席者に太鼓演奏を披露する児童



▲挨拶を述べる安田校長

リーンで放映し、これまでの歴史を振り返りました。由利児童会長は「田植えや収穫祭など貴重な行事を体験できて楽しかった。中学校に行っても栄浜小学校で学んだことを活かして頑張りたいです」と話しました。

# 栄浜小学校閉校式

## ● 栄浜小学校 沿革の概要 ●

	年	月	事項
明治	11	10	突符学校開校（栄浜）
	11	11	小茂内学校開校（鳥山）
	15	12	愛教学校開校（元和）
	30	11	突符・小茂内・愛教各尋常小学校が合併し、突符尋常高等小学校になる。
	38	5	戦時記念として落陽松 1,000 本植樹
大正	9	6	春季運動会開催。一般観衆 2,000 人に達する
	11	10	学制領布 50 周年記念式典挙行。旗行列を行う
昭和	2	11	創立 50 周年記念式典挙行
	9	12	新校舎落成、祝賀会開催
	10	4	中庭に記念植樹（栄浜の松）
	16	4	国民学校施行令により、村内各小学校を国民学校と改称する
	22	4	学制改革により乙部村立栄浜小学校・同元和分校となる
	35	10	校舎周囲に黒松 270 本植樹
	40	9	町制施行により名称を乙部町立栄浜小学校に変更する。
	53	11	創立 100 周年校舎落成式・祝賀会挙行
	平成	6	11
8		2	北海道教育実践研究成果（実践論文）檜山教育局長表彰受賞
8		5	校庭に黒松 50 本植樹
12		2	体育館落成記念式典挙行
16		4	栄浜小学校単 PTA 発足、すずらん学級認可
24		12	同窓生伊藤泰修氏より校旗寄贈
令和	3	11	栄浜小学校閉校記念植樹開催（銀杏の木 2 本）
	4	2	閉校記念式典開催

※沿革は一部省略して掲載しています。



▲6月1日 田植え体験



▲6月6日 運動会



▲10月17日 学習発表会



▲11月21日 収穫祭

## 栄浜小学校校歌

作詞 池浦 松太郎  
作曲 松田 喜一

一 その名もゆかし権現の  
山のふもとの 地を占めて  
輝き立てる 学舎に  
集う我等の 楽しさよ

二 日本海の 荒海を  
たゆまず 倦まず こぐ舟の  
強きを己が 鑑にて  
学びの海を 進みなん

三 夕雲におう 黒岳の  
山の姿に 我が望み  
高くたぐえて もろともに  
教えの高嶺 きわめなん

# 春の訪れを告げる「群来」が 乙部で確認できました！



▲港内の海藻に産み付けられた卵

三月八日、乙部漁港周辺でニシンの放精、産卵による群来が約百年振りに確認され、港内や滝瀬方面の海岸線に沿って長さ約七百米メートル、幅二百メートルの海面一体が乳白色に染まりました。



▲ドローンで撮影された群来の様子

ニシンは、体長は約三十七センチから四十五センチで冷たい海域に生息している回遊魚です。春の産卵期になるとニシンの大群が産卵のために沿岸域を回遊し、浅い海域のアマモやコンブなどの海藻が生い茂る場所に産卵します。そのため、別名「春告魚（はるつげうお）」とも呼ばれています。

メスの産卵が始まると、産卵した場所にオスが精子を放出するため、辺り一面が白濁する現象を群来と呼んでいます。

海藻に付着している卵は余市町の中央水産試験場で調査され、九日にニシンの卵であると確認しました。

町では檜山管内の各町と連携して檜山沖のニシン資源の復興を目指し、平成二十八年度から百万尾のニシン稚魚の放流事業を行っており、着実にニシン資源の復興に近づいています。

来年以降もニシンが前浜に帰ってくることに期待されます。

## 高規格救急自動車を更新しました！

二月二十四日、乙部消防署の救急車一台を更新しました。

これまでの救急車は、平成二十三年度から配備しているため、新たに救急車を購入しました。

また、救急活動中に新型コロナウイルス感染症の二次感染のリスクを低減し、より迅速な救急活動を行うために必要な備品も整備しました。

これからも地域住民の安心安全を守るため、迅速な救急活動に取り組みます。



▲今回更新された救急車

## 春の全国交通安全運動が実施されます

春の全国交通安全運動が四月六日から十五日までの十日間実施され、期間中は児童の通学時間帯に合わせ街頭啓発を実施しますので、皆様のご協力をお願いします。

- 【重点目標】
- (1) 子供を始めとする歩行者の安全確保
  - (2) 歩行者保護や飲酒運転根絶等の安全運転意識の向上
  - (3) 自転車の交通ルール遵守の徹底と安全確保

歩行者も運転者も交通ルールを守り、交通事故をなくしましょう。

# ぐ卒業おめでとうぐぐぐいます！

町内の各小・中学校では卒業式が行われ、計五十六人の児童・生徒が思い出を胸に  
学び舎から巣立ちました。

## ○乙部中学校 (三月十五日)

卒業生 二十七人

(男子十二人 女子十五人)



## ○栄浜小学校 (三月十八日)

卒業生 三人

(男子一人 女子二人)



## ○乙部小学校 (三月十八日)

卒業生 二十五人

(男子十三人 女子十二人)



## ○明和小学校 (三月十八日)

卒業生 一人

(男子一人)



# きょうはたのしい ひなまつり つくし保育園ひなまつり会

桃の節句の三月三日、つくし保育園で「ひなまつり会」が行われました。

当日は、園内にひな人形を飾り、ひな人形やひなあられの色についてもそれぞれに意味が込められているお話やひなまつりの歌に合わせたクイズを聞き、園児たちはクイズやひなまつりのお話しに元気よく答えました。

ひなまつりのお話を聞いた後は、男女に分かれてひなあられを運び、お内裏様とお雛様の口に運びリレー

や衣装に着替えて競争する変身リレーなど、ひなまつりにちなんだミニゲームも行い、ひなまつり会を楽しみました。



▲ひなまつりクイズに答える園児たち



▲園内に飾られたひな人形



▲お雛様になりきってリレーをする園児

## ねんきんの窓

### 令和4年度の国民年金保険料は、月額16,590円となりました。

令和4年度の国民年金保険料は、月額16,590円となり、令和3年度より20円引き下げられます。  
なお、付加保険料の月額も、令和3年度と同額の400円です。

### 国民年金保険料学生納付特例申請について

学生納付特例制度により、令和3年度において保険料納付を猶予されている方で、令和4年度も引き続き在学予定の方へ、4月上旬に基礎年金番号等が印字されたハガキ形式の学生納付特例申請書が送付されます。令和3年度と同じ学校等に在学される方は、このハガキに必要事項を記入し返送いただくことにより、令和4年度も学生納付特例の申請ができます。この場合は、在学証明書または学生証の写しの添付は不要です。

また、令和4年度は学生納付特例制度を利用せず、保険料の納付を希望される場合は納付書を送付いたしますので、お手数ですが函館年金事務所（電話0138-56-1165）にご連絡ください。

なお、はじめて学生納付特例の申請をする方や在学している学校等に変更がある方は、従来どおり在学証明書の写し又は学生証の写しの添付が必要です。

☆お問い合わせは 町民課年金係（電話62-2855）まで☆

## 地域おこし協力隊だより

No.92

地域おこし協力隊 明石 啓章

新年度が始まり、皆さんはいかがお過ごしでしょうか？

私は昨年も、一昨年も、4月は春から夏にかけての外作業に向けて、準備を始める時期になっていました。そして、その都度、本州との気候の違いに驚かされます。昨年、栽培した藍染めに使用するタデアイという植物について注目してみても、関東以西では3月上旬には種まきを始めるため、名古屋に住んでいて下旬になっても準備が間に合っていなかった私は、大変焦っていた経験があります。

しかし、昨年の乙部町を思い出すと、4月上旬にはまだ雪がちらつく日があり、結局種まきを行ったのは6月に入ってからでした。自然を相手にする1次産業のすべてに言えることなのかもしれませんが、春から秋にかけてより短い間隔で季節が巡る北海道では、このようやく雪が解けて気温が上がり始める4月の準備が本当に重要なことなのだと、去年は身をもって知ることができました。



▲雪に覆われている貝子沢化石公園

また、この冬は本当に積雪が多く、3月の時点では、主要な道路は通行ができるものの、町内のあちらこちらに点在する施設では、まだ雪に覆われている場所もありました。貝子沢化石公園もその一つですが、実は私はまだ新しくなってから行くことができていません。

冬は気温の低さや積雪によって、どうしても行動範囲が限られてしまい、鬱々とした気持ちにもなってしまいますが、桜が咲き暖かくなってくる下旬頃には、また町内をあちこちと散策したいと思います。

### 【乙部町地域おこし協力隊 Facebook】

乙部町の協力隊員たちが乙部町での出来事などを発信しています！  
右側のQRコードを読み取ると閲覧することが出来ます。



# 児童扶養手当と特別児童扶養手当について

## ◆児童扶養手当制度

この制度は、父または母がいない子どもが育成される家庭を対象としており、子供の福祉の増進を図ることを目的として、手当を支給するものです。

※所得制限があり、一月から六月までに請求される場合は前々年の所得、七月から十二月までに請求される場合は前年の所得により、その年度（十一月から翌年十月まで）の手当が全部支給、一部支給、全部停止の区分に決まります。（表①参照）

## ◆対象者

次のいずれかに該当する、十八歳に達する日以降の最初の三月三十一日までの間にあり子ども（一定の障がいがある場合は二十歳未満）を扶養している父または母、もしくは養育者。

- ① 父母が婚姻を解消した子ども
- ② 父または母が死亡した子ども
- ③ 父または母が法に定める障がいの状態（年金の障害等級

【表①】 児童扶養手当 所得制限限度額表

扶養親族等の数 (税法上の人数)	父または母の所得		配偶者および 扶養義務者の所得
	全部支給	一部支給	
0人	49万円未満	192万円未満	236万円未満
1人	87万円	230万円	274万円
2人	125万円	268万円	312万円
3人以上	1人につき38万円 ずつ加算	1人につき38万円 ずつ加算	1人につき38万円 ずつ加算

※扶養義務者とは、請求者と同居している父母兄弟姉妹などのことです。

## ◆手当の額

《対象児童一人・全部支給の場合》  
月額43,070円  
《対象児童一人・一部支給の場合》  
月額43,060円から

10,160円

※二人目は対象額に10,170円を加算。三人目以降は、児童が一人増すごとに6,100円を加算。（全部支給の場合）

## 《支給時期》

年六回、一月・三月・五月・七月・九月・十一月です。  
※要件を満たしており、支給されていない方はお問い合わせください。

## ◆特別児童扶養手当制度

この制度は、心身に障がいのある二十歳未満の児童の福祉の増進を図ることを目的として、手当を支給するものです。

※所得制限があり、一月から六月までに請求される場合は前々年の所得、七月から十二

【表②】 特別児童扶養手当 所得制限限度額表

扶養親族等の数 (税法上の人数)	請求者	配偶者および 扶養義務者の所得
0人	459万6千円	628万7千円
1人	497万6千円	653万6千円
2人	535万6千円	674万9千円
3人	573万6千円	696万2千円
4人以上	1人につき38万円 ずつ加算	1人につき21万3千 円ずつ加算

※扶養義務者とは、請求者と同居している父母兄弟姉妹などのことです。

## ◆手当の額

《二級》月額52,400円  
《二級》月額34,900円  
《支給時期》  
年三回、四月・八月・十一月です。

※要件を満たしており、支給されていない方はお問い合わせください。  
◆現況届、所得状況届の提出について

児童扶養手当は、「現況届」を毎年八月一日から八月三十一日までに、また特別児童扶養手当は、「所得状況届」を毎年八月十二日から九月十一日までに提出してください。

これらの届けは、手当を引き続き受ける要件を満たすかを確認するもので、届けがないと、児童扶養手当は十一月以降、特別児童扶養手当は八月分以降の手当の支給がでなくなりしますので、ご注意ください。

なお、「現況届」および「所得状況届」は、八月上旬に送付いたしますので、必要事項を記入のうえ、町民課年金係に提出してください。

## ▼問い合わせ先

町民課住民年金係  
(☎六二・二八五五)

20歳以上  
対象!

# 脳ドックのご案内



✓チェックがついた方に受けてほしい

- 40歳以上で一度も脳ドックを受診したことが無い方
- ご家族に脳卒中になった人がいる方
- 高血圧、糖尿病などがある方
- コレステロール、中性脂肪の高い方
- 喫煙をされる方、過度の飲酒をされる方

## ◇脳ドックを受けた方がいい理由

《通常の健康診断でわかること》

- 血圧 ● 血液検査
- 血中脂質（コレステロール、中性脂肪など）
- 血糖値 など

健康診断では脳卒中のリスクは知ることができても、実際に脳梗塞、脳出血、クモ膜下出血などの脳の病気が潜んでいるかはわからない!

脳の病気は自覚症状がないまま進行する傾向があります!  
**脳ドックで早期発見しましょう!!**

## ◇脳ドックだからわかること

### <頭部 MRI 検査>

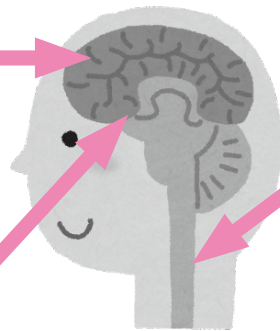
脳実質の病気がわかります。

- 脳梗塞 ● 脳出血
- 脳腫瘍等の有無など

### <頭部 MRA 検査>

脳血管の病気がわかります。

- くも膜下出血につながる脳動脈瘤
- 脳血管閉塞 ● 血管奇形など



### <頸部 MRA 検査>

首の動脈の状態を調べます。

- 頸動脈狭窄など  
⇒頸動脈の壁から血栓がはがれると、脳梗塞の原因になります。この検査で、頸動脈の動脈硬化を調べます。

## ■検査内容、料金、会場

検査内容：頭部 MRI、頭部 MRA、頸部 MRA、問診、診察

※検査時間はおおむね1時間～1時間30分程度です。

なお、救急患者搬送時は時間どおりに実施出来ない場合があります。

対象：20歳以上の方

自己負担：自己負担10,000円（健診料16,500円のうち、6,500円を町で助成しています）

会場：医療法人雄心会 江差脳神経外科クリニック（江差伏木戸町550-1）

## ■対象：20歳以上の方

《対象外となる方》

※既に江差脳神経外科クリニック、その他の脳神経外科に通院中（治療中や経過観察中）の方。

※心臓ペースメーカーや刺激電極等を身につけている方、妊娠中の方、閉所恐怖症の方、体内に人工関節等の金属が埋め込まれている方（強い磁気と電波を使うため）

## ■実施期間

第1期：令和4年4月15日（金）～令和4年5月25日（水）

第2期：令和5年1月6日（金）～令和5年1月19日（木）

## ■実施曜日・受付時間

・月～金曜日 1日3名（隔週木曜日を除く）

① 13時15分 ② 13時40分 ③ 15時00分

・土曜日 1日4名

① 8時30分 ② 9時00分 ③ 9時30分 ④ 10時00分

■申し込み：4月1日（木）～ 町民課保健衛生係（電話：62-2858）まで  
ご希望の受診日をお伝え下さい。申込後、詳しいご案内、問診票をお送りいたします。

【お問い合わせ先】町民課保健衛生係 ☎62-2858





# 4月のカレンダー



日	月	火	水	木	金	土
3/27	3/28	3/29	3/30	3/31	1 可燃ごみ ①地区	2
各小・中学校春休み（4月5日まで）						
3 休日当番医 乙部町国保病院	4 可燃ごみ ②地区 たんぼぼクラブ (緑寿 午前10時～)	5 可燃ごみ ①地区 健康相談 (三愛 午前9時～) 健康相談 (三セ 午前9時40分～)	6 不燃ごみ ①地区 お達者びんしゃん教室 (交流 午前10時～) 赤ちゃん相談 (町館 午前10時～) 小学校入学式 (明小 午前9時～) (乙小 午前10時～) 中学校入学式 (乙中 午後2時～) 臨時窓口(要予約) (栄ふ 午前10時～) (豊セ 午後1時30分～)	7 可燃ごみ ②地区 ヒブワクチン 小児肺炎球菌ワクチン BCGワクチン 日本脳炎ワクチン (国保 午後1時30分～)	8 可燃ごみ ①地区	9
各小・中学校春休み（4月5日まで）			春の全国交通安全運動期間 4/6～4/15まで			
10 休日当番医 厚沢部町国保病院	11 可燃ごみ ②地区	12 可燃ごみ ①地区	13 不燃ごみ ②地区 赤ちゃん相談 (町館 午前10時～) 赤ちゃん健診 (町館 午後1時～) 臨時窓口(要予約) (栄ふ 午前10時～) (豊セ 午後1時30分～)	14 可燃ごみ ②地区	15 可燃ごみ ①地区	16 すくすく広場 (つ保 午前9時30分～)
春の全国交通安全運動期間 4/6～4/15まで						
17 休日当番医 道立江差病院  春のクリーン作戦 (町内 午前6時～) 粗大ごみ回収 (本町地区 午前7時30分～)	18 可燃ごみ ②地区 たんぼぼクラブ (緑寿 午前10時～)	19 可燃ごみ ①地区	20 不燃ごみ ①地区 男のお達者教室 (交流 午後1時30分～) 臨時窓口(要予約) (栄ふ 午前10時～) (豊セ 午後1時30分～)	21 可燃ごみ ②地区 健康相談 (潮希 午後1時30分～)	22 可燃ごみ ①地区	23
24 休日当番医 佐々木病院  函館バス通学定期券販売・ 相談会 (創生 午前10時～)	25 可燃ごみ ②地区	26 可燃ごみ ①地区 姫川おしゃべりサロン (姫ふ 午後1時～)	27 不燃ごみ ②地区 お達者びんしゃん教室 (交流 午前10時～) B型肝炎ワクチン 四種混合ワクチン 日本脳炎ワクチン (国保 午後1時30分～)	28 可燃ごみ ②地区	29 休日当番医 道立江差病院	30
						<p style="text-align: center;">[新型コロナウイルス感染状況による行事予定について]</p> <p style="text-align: center;">新型コロナウイルス感染状況によっては予定されている行事等が中止または延期となる場合がありますので予めご了承ください。</p>

ごみ収集の略称 ①地区・・・滝瀬、元町1、元町2、緑町1、緑町2

②地区・・・豊浜、花磯、潮見、三ツ谷、元和、栄浜、鳥山、館浦、温泉団地、富岡、千岱野、姫川、旭岱

会場・場所省略

(つ保) つくし保育園	(三セ) 三ツ谷ふれあいセンター	(乙中) 乙部中学校
(国保) 国保病院	(栄ふ) 栄浜ふれあいセンター	(乙小) 乙部小学校
(町館) 町民会館	(緑寿) 緑町寿の家	(明小) 明和小学校
(豊セ) とよはま地区センター	(姫ふ) 姫川ふれあいセンター	
(交流) 生きがい交流センター	(潮希) 潮見希望館	
(三愛) 三ツ谷愛郷会館	(創生) おとべ創生株式会社	

[9]

《夜間(時間外)の受診について》時間外については、事前に連絡の上、乙部町国保病院を受診してください。なお、日曜・祝日の午前9時～午後5時においては、上記休日当番医を受診してください。

# 教育委員会だより

明るく元気で豊かなるるれいせい

第385号

## Zoomで世界とつながろう

### マレーシア日本人学校と国際交流

二月二十五日、乙部小学校六年生と明和小学校全校児童がマレーシアのクアラルンプール日本人学校六年生とウェブ会議システムZoom（ズーム）を活用し国際交流を行いました。

各小中学校では、毎年、外国人留学生との国際交流の機会を設けていましたが、コロナ禍のため実施ができませんでした。

マレーシアの日本人学校の能代仁教頭は、平成三十年末まで明和小学校の校長を務めていたことから呼びかけに賛同していただき遠隔交流が実現しました。

交流会では、まず始めに、各学校の紹介を行いました。乙部・明和小学校は、それぞれの学校から運動会や授業の様子などスライド



を交えながら紹介しました。マレーシアの日本人学校からは、有名な寺院や遊園地、伝統料理などのお勧めを紹介してもらいました。その後の質問タイムでは、学校で流行っている遊びやどんな勉強しているのかなどについて交流し、マレーシアの文化について理解と関心を高めていました。

## プログラミングに挑戦

### 乙部小六年 総合的な学習の時間

二月二十四日、乙部小学校六年生が、総合的な学習の時間にプログラミングを学びました。

プログラミング教育は、コンピュータに意図した動きをさせるために必要な論理的思考力を身につけるための学習です。

当日は、教育委員会の田澤利行学校教育指導主事が講師となり、パソコンから「ロボライト」というロボットカーにプログラム（指令）を入力し、プログラム通りに動くかを学びました。まず初めに、前進させる・



後退させる・動作時間の変更などの基本操作を学び走らせました。

その後、光センサーを使い、描いた線の跡をたどって走るプログラムや机の端を感じし、机から落ちずに走り回るプログラムの入力についても学び、実際にプログラム通りに走るロボットカーを見て驚いていました。

また、スピードを変えて競争してみたり、センサーの位置を変えて動きの変化を確かめたりするなど、試行錯誤しながら学んでいました。



## スキー検定合格者

二月二十六・二十七日（富岡スキー場）

### 【ジュニアテスト】

- 一級 新谷侑ノ介
- 二級 由利楓太・田中陽向
- 三級 新谷季生・和島伶旺  
武藤妃彩
- 四級 村上凜空・田中琥士朗

### 【級別テスト】

- 一級 元野 晶
- 二級 平野佑真・由利蓮音
- 三級 平野磨寛・由利統真  
佐藤 佑

## 入学おめでとうございます

町内小中学校の入学式が、下記のとおり挙行されます。

**4月6日（水）**

- 明和小学校 9：00～
- 乙部小学校 10：00～
- 乙部中学校 14：00～

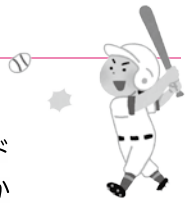
# スポーツ少年団員加入者募集！

各スポーツ少年団では、少年団員を募集しております。

入会してみたい・興味があるという方がおりましたら教育委員会社会教育係までお問い合わせください。  
(電話 62-2253)

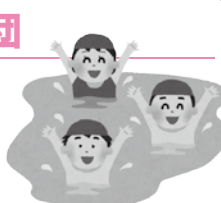
## 野球少年団

練習場所  
町民グラウンド  
町民体育館ほか



## 水泳少年団

練習場所  
町民プール



## バドミントン少年団

練習場所  
町民体育館



## 剣道少年団

練習場所  
町民体育館



## サッカー少年団

練習場所  
町民グラウンド  
町民体育館ほか



## 乙部SC (陸上少年団)

練習場所  
乙中グラウンド  
乙小グラウンドほか



## 図書室の新刊おすすめ紹介

4月23日～5月12日はこども読書週間です。

図書室では書籍リクエストを受け付けております。詳しくは職員におたずね下さい。

### 【おすすめ新刊図書／一般】

●54字の物語∞ (エイト) 氏田雄介  
累計50万部突破！ これまでに「54字の文学賞」に寄せられた応募作27,000作の中から厳選した88作を掲載。さらに有名クイズ番組で大人気「54字の物語クイズ」の新作も収録！

●奇跡 林真理子  
生前、桂一は博子に何度も言ったという。「僕たちは出会ってしまったんだ」  
出会ってしまったが、博子は梨園の妻で、母親だった・・・数々の恋愛小説を手掛けた林真理子が、一生に一度、描かずにはいられなかった特別な愛の物語。38年ぶりの書き下ろし！

●いえ 小野寺史宜  
妹がけがを負った。僕の友達でもある恋人とのドライブデート中の事故だった。家族と、友と、やりきれない想いの行き先を探す物語。

●ホワイトルーキーズ 佐竹アキノリ  
「なんという場所に来てしまったんだ」- 現役研修医が書くコロナ禍の理想と現実。4人の思いが交錯するリアルすぎる青春物語。

●タラント 角田光代  
片足の祖父、不登校に陥る甥、正義感、で過ちを犯したみのり。心に深傷を負い、あきらめた人生に使命- タラント- が宿る。著者5年ぶり、慟哭の長篇小説

小・中学校の春休み期間中は、午前9時から開室しております。  
感染症対策（マスク着用等）のうえお越しください。

4月23日は こども読書の日です。

### 《成人式についてのお知らせ》

民法の一部を改正する法律の施行により、令和4年4月1日から成年年齢が18歳に引き下げられますが、乙部町では、成人式を「二十歳のつどい」と名称を改め、引き続き年度内に20歳になる方を対象として、8月14日に開催いたします。

## 運転免許証の更新 お済みですか

### 運転免許更新時講習日程

#### ▽4月7日(木)

檜山地域人材開発センター運営協会「まなびっく」

優良運転者講習 午後1時

違反運転者講習 午後2時15分

#### ▽4月21日(木)

檜山地域人材開発センター運営協会「まなびっく」

優良運転者講習 午後1時

一般運転者講習 午後2時

初回運転者講習 午後3時45分

## ヒグマに注意を！

春から秋にかけての行楽シーズンは、山菜採りや登山などのレジャーで野山に入る機会が多くなることから、ヒグマとの予期せぬ出会いにより被害にあう危険性が高まります。

ヒグマの被害に遭わないために、次の点に気をつけて下さい。

- ・食べ物やゴミは必ず持ち帰る。
- ・一人では野山に入らない。
- ・薄暗い時には行動しない。
- ・野山では音を出しながら歩く。
- ・フンや足跡を見たら引き返す。
- ・事前にヒグマの出没情報を確認する。

町のホームページ（観光・特産品内のアクセスマップ）からヒグマの目撃情報を確認することができます。

ヒグマを目撃した場合、足跡やフンなどの痕跡を発見したときは産業課林務係（62-2872）までご連絡をお願いします。

# 道立江差病院からのお知らせ

## 外来診療体制

### 4月の診療予定です

診療科によって、曜日によって担当医が変わります御確認下さい。

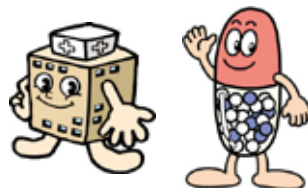
整形外科	午前	月・火・木・金曜日(午前11時までの受付)
	午後	水、金曜日(午前、午後診療いずれも完全予約制)
循環器内科	午前	月から金曜日
	午後	月、金曜日
総合診療内科	午前	月から金曜日(午前11時までの受付) (なお、月曜日は午前10時から診察)
	午後	水曜日(午前11時までの受付) 再診のみ、完全予約制
消化器内科	午前	月と14日(木)、28日(木)
	午後	水曜日(午前11時までの受付) 再診のみ、完全予約制
呼吸器内科	午前	金曜日
	午後	木曜日
神経内科	午前	1日(金)、15日(金)
総合診療(外科)	午前	火から木曜日
外科	午前	8日(金)のみ(午前11時までの受付)
小児科	午前	月から金曜日
	午後	火と木曜日(午後3時～午後4時の受付)
泌尿器科	午前	月から金曜日
	午後	木曜日
精神科	午前	月から金曜日(初診は完全予約制)
産婦人科	午前	4日(月)、5日(火)、25日(月)、26日(火)
	午後	4日(月)、25日(月)
耳鼻咽喉科	午前	5日(火)、6日(水)、14日(木)、19日(火)、20日(水)、28日(木) (午前11時までの受付)
	午後	13日(水)、27日(水)
眼科	午前	7日(木)、21日(木) (予約以外の初診受付11時まで)
	午後	6日(水)、20日(水)、27日(水) コンタクトレンズを希望する患者様へ 当院で以前調整した患者様のみ対応いたします。
皮膚科	午前	火曜日

診療日は予定であり変更になる場合もあります。事前に病院にご確認の上、受診してください。

## C型肝炎について その3

C型肝炎ウイルス治療の目標は、ウイルスを体から排除することです。ウイルスが排除されれば肝硬変や肝がんになるリスクを下げるができるため、できるだけ早くに治療を開始することが望まれます。以前はインターフェロンという注射薬を用いた治療が行われておりましたが、効果に乏しいうえ副作用も多く、あまり用いられない状況でした。しかし治療薬の開発が進み、現在では飲み薬だけの治療で治療ができるようになりました。DAAと呼ばれる直接作用型抗ウイルス剤は、C型肝炎ウイルスの複製を直接阻害します。内服期間は最短で8週間、副作用もほとんど見られません。高価な薬ではありますが医療費助成を受けることができ、少額の自己負担額で治療可能です。そして治療が完了すればほぼ100%ウイルスが排除されます。ただ、ウイルスが排除されても、それまでに悪くなった肝臓の状態が改善するわけではなく、肝がんが生じることもまれにありますので、定期的な検査をけることが重要です。

C型肝炎ウイルスの感染や治療について御相談があれば、肝臓専門医や消化器内科専門医をぜひ受診してみてください。



内科認定医 沼田 泰尚

### ※診療受付時間

午前・・・8時00分～11時30分（初診の方は、9時00分～）

午後・・・1時00分～2時30分

予約受付時間（定期患者のみ）午後・・・1時00分～4時00分

★★★”看護職員”募集のお知らせ★★★ 正職員(看護師)、パート職員(看護師(時給1,182～1,400円)・准看護師(時給1,015～1,182円)・看護助手)を募集しています。各種手当・有給休暇・院内保育所あり。勤務時間(例:1日4時間で週3日など)も相談可能です。ご連絡お待ちしております！

[12]

お問い合わせ先:52-0036 総看護師長 菊地

# お知らせ

## 乙部町ふるさと納税寄附状況

(令和3年4月1日～令和4年3月22日受付分)

寄附金額累計	87,075,000円
寄附件数累計	3,532件
2月の寄附金額	2,185,000円
前年同月寄附金額	1,550,000円
2月の寄附件数	125件

あたたかいご寄附  
ありがとうございました。

※氏名は本名及び通称により掲  
載しております。

梅井 敦斗 さん(埼玉県)  
三万五千元

安西 嘉 さん(千葉県)  
一万四千元

谷口まゆみ さん(滋賀県)  
二万円

野呂田みゆき さん(東京都)  
一万四千元

▽ふるさと寄附として

善意に感謝します

## 国税の振替日について

令和3年分の申告所得税及び復興特別所得税の振替日は4月21日(木)、消費税及び地方消費税(個人事業者)の振替日は4月26日(火)です。

振替日の前日までに預貯金残高をご確認いただき、納税資金のご準備をお願いします。

## 山火事を発生させない心がけ

- 家庭ごみ、木の枝、枯草等の野焼きは禁じられています。
- タバコのポイ捨ては、絶対にやめましょう。
- 山林内で火入れる場合は、許可が必要です。

火災の通報は119番へ

## 合併浄化槽設置促進事業補助金の申込受付を開始します

町では、衛生的で快適な生活環境づくりを進めるため、令和4年も引き続き、公共下水道及び漁業集落排水施設の処理区域外の方を対象に、合併浄化槽を設置する場合に補助金を交付します。

令和4年度中に設置を希望される方は、町民課保健衛生係へ申込みください。

※既存の単独浄化槽から設置替えをする場合も対象としております。

### ◇ 申し込み受付期間

令和4年 4月 1日(金) から  
令和4年 12月 29日(木) まで

### ◇ 補助対象基数(予定)

浄化槽の大きさ	補助金の額	予定基数
7人槽	100万円	1基

※問い合わせ：町民課保健衛生係(☎62-2858)

## マイナンバーカードの取得はお済みですか？



最大20,000円分の  
ポイントがもらえる

マイナンバーカードを新規で作成する方、またはマイナンバーカードを持っていてマイナポイントの申込をまだ行っていない方を対象に、マイナポイント第2弾が始まりました。

①

マイナンバーカードの新規取得等で

5,000円

②

健康保険証としての利用申込で

7,500円\*

③

公金受取口座の登録で

7,500円\*

※②③によるマイナポイント付与は準備ができ次第開始する予定です。

## 地方税ポータルシステム(eLTAX)をご存知ですか？

eLTAX(エルタックス)とは、地方税(法人道民税や法人事業税など)の申告や納税などをインターネットを利用して行うことができる自治体共通の便利なシステムです。

2021年10月から、道民税利子割、道民税配当割及び道民税株式等譲渡所得割の申告手続きが可能となりました。

また、2019年10月から、電子納税ができる地方税共通納税システムも稼働しています。

なお、eLTAXの詳細な情報は、ホームページで御覧いただけますので、ぜひ御覧ください。

エルタックス・ホームページ→<https://www.eltax.lta.go.jp/>

### お問い合わせ先

札幌道税事務所税務管理部 (☎011-204-5083)

檜山振興局税務課 (☎62-6472)



# 乙部町国民健康保険病院 4月外来診療日程表

診療受付時間 午前 8:30 ~ 11:00  
午後 1:00 ~ 3:00

	1	2	3	4	5	6	7	8	9	10	11	12	13	14	15	16	17	18	19	20	21	22	23	24	25	26	27	28	29	30
	金	土	日	月	火	水	木	金	土	日	月	火	水	木	金	土	日	月	火	水	木	金	土	日	月	火	水	木	金	土
午前	診1 野村			野村	野村	野村	野村	野村			野村	野村	野村	野村	野村			野村	野村	野村	野村	野村			野村	野村	野村	野村		
	診2 横田			横田	横田	横田	横田	横田			横田	横田	横田	休診	休診			横田	横田	横田	横田	横田			横田	横田	横田	横田		
	発外 野村 横田			野村 横田	野村 横田	野村 横田	野村 横田	野村 横田			野村 横田	野村 横田	野村 横田	野村	野村			野村 横田	野村 横田	野村 横田	野村 横田	野村 横田			野村 横田	野村 横田	野村 横田	野村 横田		
午後	診1 休診			休診	休診	休診	休診	休診			休診	休診	休診	休診	休診			休診	休診	休診	休診	休診			休診	休診	休診	休診		
	発外 野村 横田			野村 横田	横田	野村 横田	野村 横田	野村 横田			野村 横田	野村	野村 横田	野村	野村			野村 横田	横田	野村 横田	野村 横田	野村 横田			野村 横田	野村	野村 横田	野村 横田		

※発外・発熱外来

【発熱外来について】 発熱症状のある方は、病院受診の際には**〈必ず電話予約〉**のうえ、ご来院ください。  
 ※発熱外来を設置 ※診療体制は変更になる場合があります。予め御了承ください。  
 ※診療時間外・夜間等の受診は、救急医療体制を支えている医師・看護師の負担が増加します。地域の救急医療体制を維持するためにも、可能な限り通常の診療時間内に受診いただきたくなど、適正受診にご協力お願いいたします。

## よろこび・かなしみ

(2月15日~3月14日)

- こんにちはよろしくね**  
大橋 琉磨くん (譯・マリ7男の子) 旭岱
- ごっこんおめでとう**  
富樫 耀さん (館 浦)  
東 育美さん (札幌市)
- おくやみ申し上げます**  
関村 八郎さん (81歳) 滝瀬  
松崎 政幸さん (68歳) 元町  
田畑 眞之さん (70歳) 花磯  
戸澤 岩太さん (94歳) 元和  
須田 道士さん (70歳) 元和  
寺島ケイ子さん (88歳) 緑町

## 町の人口

= 2月末現在 =

世帯数	1,829 (+ 1) (- 15)
人口	3,415 (- 3) (- 67)
男	1,556 (- 5) (- 31)
女	1,859 (+ 2) (- 36)

( ) 内は前月との比較増減  
( ) 内は3月末からの累計増減

## 編集後記

3月は嬉しいニュースがありましたね！100年振りに町内でニシンの群来が見られました。  
 今回の群来を取材しに行くと、海が濁っているだけだと思っていましたが、ドローンで撮影されたものを見ると、明らかに海の色が違って驚きました。  
 港内で海藻に産みつけられた卵が陸に揚がっていて、見た目が子持ち昆布みたいだったので一口食べてみました！味はもちろんしなかったですが、食感はプチプチしていました。  
 4月以降も良い出来事が起きることに期待したいです！ (H.Y)

今月は今年度の病院の体制についてお知らせします。

### ○医師体制について

医師体制は5月から常勤医は私1人となり、午前中の救急を含めた全ての診療を私が担当します。午後の外来・救急については厚沢部町国保病院の先生方の支援を賜り診療をして頂きます。私は訪問診療やワクチン接種・病棟業務を担当します。平日の時間外については深夜帯を含め私が全て担当致します。不要不急の受診をなるべく控えて頂けると幸いです。

金曜日の深夜から日曜午後の時間帯については今まで同様に札幌医科大学・放射線科の先生方に担当をして頂きます。

### ○訪問看護事業について

昨年9月より社会福祉法人栄和会の訪問看護事業を引き継ぐことになりました。

既存の病院看護スタッフのみで対応して参りましたが、町民の皆様の新たなご要望にお応え出来なくなっている現状を踏まえ、専任の人材確保を図ることと致しました。ご高齢の方々の住み慣れたご自宅での療養を支援します。

### ○訪問リハビリ事業について

訪問リハビリサービスの提供を計画しています。入院して折角病気を治すことが出来ても家に帰って生活が出来なくなるご高齢者が増えています。退院直後からご自宅に向いてリハビリを実施し、日常生活動作を確保していけるよう取り組みます。

病気を抱えながらも少しでも長く愛着のある自宅での生活が続けていける様に努めます。

### ○病院の受付時間の変更について

現在の病院の建物にはスタッフ全員が集まれる会議室がありません。スタッフに対する教育や患者さんの情報共有を日々行なっていくためには1階ホールを使わざるを得ません。受付時間の変更はこの為です。ご不便をお掛けしますが皆様のご理解とご協力をお願い致します。

乙部町国民健康保険病院 院長 野村 健次

4月は「軽自動車税〈全期〉の納期限」です。