



明けましておめでとうございます

町長 寺島光一郎
副町長 萬木英雄

町議会

議長 阿部一
副議長 大坂裕康
議員(議席順)

寺島努
林義秀
工藤智司
伊藤鉄吉
三上岩雄
明石修二
安岡美穂
甲谷弘之

教育委員会

委員長 中川眞一郎
教育長 阿部喜美夫
(公民館長併任)

農業委員会

会長 鈴木昌夫

代表監査委員

竹中敏雄

選挙管理委員会

委員長 伊藤泰修



乙部町長

寺島 光一郎

町民の皆さま、新年明けましておめでとうございます。

平成二十二年の新春を町民の皆さまと共に迎え、皆さまを心からお慶び申し上げます。

政権が交代しましたが、日本の経済や雇用の状況は、引き続き力強さを欠いておりません。

町内においても、有力な企業の経営が行き詰まり、雇用や経済に大きな影響が及んでおります。

このような状況の中で、雇用情勢の改善や景気対策を最優先課題とし、町有林整備や河川の清掃などの緊急雇用対策やきめ細かな経済対策事業を積極的に実施し、町内経済の活性化を目指したところです。

また、住民への生活支援を行うために給付された、定額給付金につきましても、迅速

な対応を行い、九十九・八%と道南地域では最も高い水準の給付を終えることができました。

明るい話題としては、昨年末、館浦温泉のボーリングを実施した結果、毎分三百二十リットルもの豊富な温泉水が確保でき、春からは、新たな源泉に切り替えて供給する計画です。

また、平成十五年度から長きに亘って行われてきました道々乙部港線の工事も、今年で完了できる運びとなり、町民の皆さんといたしよに活気あふれる町並みを創造したいと思っております。

水産業においては、懸案でありました衛生型岸壁の建設が、昨年から実施され、今年で完成することになりました。

また、豊かな前浜を育てる取組として、イカゴロの海中

還元事業などの継続やヤリイカ産卵礁などの整備を実施することとしており、これらの地道な活動が実り多いものになることを期待しているところであります。

基幹産業である第一次産業については、農業再生プランやタラコの加工など、継続的な活動が、軌道に乗りつつあり、引き続き、推進を図っていかねばならないと考えております。

今年の四月一日から、松山支庁は、檜山振興局と名称が変更される予定です。

道の案では、多くの業務が廃止となり、地域住民にとって切実な問題です。

町としては、地域の住民が納得いく形で、支庁制度改革の決着を図りたいと考えており、今後も町民と一体となって取り組んでまいりますので、よろ

しくご支援をお願いします。

また、乙部町は、地域主権の確立を目指して、今までも取り組んでまいりましたが、このたび、私は「地域主権改革」担当の総務省顧問に就任しました。

地域のことは、地域に住む住民が決めるという、地域主権の確立を図るために、国と地方の関係についても対等の立場で対話できる関係を期待しているところです。

今後とも乙部町の健全財政に努め、町民の声を十分踏まえたうえで、乙部町の特徴を活かした活力ある町づくりを進めるために、地域の実態に即した各種政策を推進することにしてまいります。

最後になりましたが、新しい年を迎え、皆さまのご多幸とご健勝をお祈り申し上げます。新年のごあいさついたします。

あけましておめでとうございます
 ございませう

総務課

課長 松原 静雄

(選挙管理委員会事務局書記長併任)
 課長補佐 佐藤 英絵

(選挙管理委員会事務局書記次長併任)

阿部 優子 山本 裕樹

佐藤 昌宏(北海道派遣)

企画室

室長 小石 裕之

室長補佐 品野 肇

小松 宏嘉

町民課

課長 梅川 竹秋(保育園長兼務)

参事 笠原 邦雄

(ホームケアセンターおとべ所長兼務)

課長補佐 小野 和利

課長補佐 上田 裕子

課長補佐 服部 俊喜

北越由紀子 冷水 義明

品野百合子 幸田 修二

野澤 明司 明石 要

高橋 祐基 菊池 亮太

鈴木 浩太 酒井 美香

佐藤 美穂

ホームケアセンターおとべ

(地域包括支援センター)

吉岡 紀子 町中 聖

年頭にあたって



乙部町議会議長

阿部

町民の皆さま、新年明けましておめでとうございます。希望に満ちた新春を町民の皆さまと共に迎えられますことを心からお慶び申し上げます。

国は、地方分権及び三位一体改革を進めるにあたって、国と地方の役割分担や地方税

財源の見直しにより、地方交付税等が大幅に削減されたことから各自治体の財政運営への影響が大きく、小規模町村は、より厳しい行財政運営を余儀なくされております。

しかし、昨年の国政選挙において与野党が逆転となり、新政権下では、地方を重視することを公約としていることから、今後の政策に期待しているところと見られます。

乙部町の基幹産業であります農業においては、農業再生

プランによるブロッコリー等の契約栽培、黒千石、サトイモの取り組みなど新しい芽が育って来ているところであります。また、漁業においては、スケトウダラ漁が、十一月から始まり、今後の漁模様と価格に期待をしているところで

す。いずれにしましても、町の基幹産業であります農業や漁業を活性化することが、地域経済の進展につながるものと考えております。

このような情勢のなかで、乙部町が個性と自主性のある新しい時代に対応したまちづくりを総合的かつ計画的に推進されることに期待し、議会といたしましては、町政推進にあたっては積極的に支援して参りたいと考えています。

地方自治体も少子高齢化社

会の進展、地方交付税の削減等一層厳しさを増している中、乙部町においては、早くから行財政改革に取り組みをし、財政健全化が図られているところで

す。また、地方分権が進められている中で、自治体の自己決定・自己責任に基づき町政を推進するとき、議会の果たす役割は更に大きくなるものと考えております。

こうした状況を踏まえて、私たち議員の責務と役割の重大さを深く自覚し、町民の皆さまのご期待に応えるよう決意を新たにしております。

新しい年を迎え、皆さまにとりまして健康で幸多い年でありませう心からお祈り申し上げます。年頭のごあいさつといたします。

地方自治体も少子高齢化社

1月のイベント情報

新年交礼会

とき 1月1日(金) 午前11時～

ところ 町民会館

乙部町消防団出初式

とき 1月3日(日) 午前9時～

ところ 町内行進/町民会館

少年少女かるた大会

とき 1月10日(日) 午後1時～

ところ 町民会館

シバレふれあい富岡2010

とき 1月24日(日) 午前10時～ スキー教室

午前11時45分～ 開会式

ところ 富岡スキー場

町政懇談会にご参加を!

町内で抱えている課題や要望などをとりまとめ、町政に反映させようと、今年も町政懇談会が開催されます。

懇談会には、町長をはじめ関係課長が出席しますので、ご提言やご要望をお聞かせください。

詳しい日程につきましては、後日、防災行政無線などでお知らせします。

財政課

課長 菊池 晃

中川美千代 西田 卓見

伊藤 鉄将 三上 裕士

税務課

課長 米田 雅紀(出納室長併任)

参事 宮川 寿巳

課長補佐 三上兵一郎

萬木 謙 増川 伸吾

農林課

課長 鈴木 修二

(農業委員会事務局局長併任)

参事 杉江 英樹

課長補佐 田中 俊克

西川 公敏 小伊勢祐太

水産商工課

課長 安岡 育男

課長補佐 吉田 宏幸

菊池 睦治 成田 隆敏

阿部 栄二 三浦 英春

三上 雄大

建設課

課長 小寺 正人

参事 林 一夫

課長補佐 奥村 博

課長補佐 石島 正光

課長補佐 中嶋 俊哉

課長補佐 三橋 佳史

課長補佐 熊沢 茂樹

松原 敏幸 麓 洋

大集合

おめでとうございます

今年はとら年。大正3年、大正15年、昭和元年、昭和13年、昭和25年、昭和37年、昭和49年、昭和61年、平成10年に生まれた方々と、そして今年、平成22年に生まれる子どもたちです。

その中から数名の方に、新年の抱負などをうかがいました。



栄浜小学校に通う、とら年生まれの2人が抱負を直筆で寄せてくれました。

最近チェスにはまっているという明石君
来午の最上級生はほくたち二人なので、児童会を
引、は、て、けるように、責任を持って、ナッセ
ていきたいです。 五年 明石 京也

弟とテニスをするのが楽しいという増川君
二〇一〇年は、児童会活動にも力を入れ、この学
校も引、張り笑顔い、ゆりの学校にしていきま
す。また、音読にも力を入れ、中学校に向けて
がんばっていきま、す。

五年 増川 拓也

日本郵便(株)江差支店に勤務している八木英樹さんは「健康のためにはじめたノルディックウォーキングで気持ちのいい汗をかいています。家にいるもう一頭(?)のトラ子と、最近会話が少なくなってきた残念…」と。



(株)グローバルコミュニケーションズに勤務している小野誠介さんは「家で子どもと遊ぶのが楽しみです。筋トレなどで体を鍛えたい。会社の先輩たち(年齢だけ笑)」と楽しく仕事を頑張りたいです」と。



出納室

会計管理者

室長 米田 雅紀

阿部 久子

議事事務局

局長 澤谷 静夫

安田 秀樹

農業委員会事務局

書記 高島 博志

(農林課主事兼任)

選挙管理委員会事務局

選挙係 宮本 政則

(総務課交通住民運動係長兼任)

教育委員会事務局

局長 永井 悟

(給食センター所長兼務)

参事 北越 春義

(公民館次長兼任)

次長 菊池 則之

工藤 明 谷脇 徹

和島 央法

木幡 淳史 (道職員)

公民館

藤田 巧 尾山 一也

給食センター

阿部 紀子 (道職員)

保育園

北越 友子 長濱 玲子

伏見 礼子 小林 郁子

須田 なな子

とら 寅 年 生まれ

新年あけまして



もの作りや自然が大好きと言う西澤皓さんは「元気でいられるのは、四十二年間の教員生活で子どもや父兄からパワーをもらったから」と笑顔で話し「もの作りに没頭したい。お酒は好きだけどほどほどにね」と。



姫川で農業を営み、多くの公職に就いて活躍している荒木良晴さんは「まだしばらくは健康で農業を続けたい。地域のために微力ながら力になりたい。寅年の皆さんにがんばってもらいたいですね」と。



統計調査員として活躍中の竹之内花子さんは「孫と遊ぶのが楽しみです。平凡でも高望みせず前向きに、日々楽しく元気に暮らしたい。寅に良い運を持ってきてもらいたいですね」と。



ひやま漁協に勤務していてサッカー少年団のコーチも務めている宮本智仁さんと奥さんの由紀子さん、長男の修太君は三人寅年生まれ「寅年三人と四月から小学校に入学する次男の蓮汰、それぞれ節目の年。親子でがんばっているサッカー少年団が勝てる年にしたい。家族仲良く、トラの奥さんにまけないようにね」と。

国保病院

院長 高下 圭一

副院長 須藤 正人

事務長 西 健正

看護長 中納志保子

副看護師長

菊池 佳子

診療放射線科主任技師

工藤 洋一

臨床検査科主任技師

三浦 孝

薬局長 田辺 知行

前田 平蔵 鈴木 司

杉江 郁子 八木 智美

町中 春子 小野 恵子

板谷 涼子 西田 美和

土谷志保子 光森小百合

小笠原美加 敦賀 篤子

宮川久美子 新谷 幸子

野々井敏子 安田 悦子

乙部消防署

署長 吉川 一夫

次長 笹田 吾郎

次長 田中 正義

次長 佐々木廣彰

金澤 健悦 花谷 鉄也

長尾 修 大川 宏孝

阿部 建一 金澤 久芳

牛谷内一志 新谷 明仁

瀧澤 博文 伊勢 正臣

澤井 力也

さっぽろ乙部会総会

ふるさとの味と思い出話を満喫

さっぽろ乙部会（渡辺鶴雄会長・会員三百七十七人）の第二十四回総会が十一月二十八日、札幌市のホテルノースシティーで開催され、札幌市やその近郊で暮らす乙部町出身者ら約百人が思い出話を花を咲かせました。

総会では渡辺会長が「この会は、ふるさとの応援があった継続できている。来年は二十五年目の節目なので、町に貢献でき、思い出に残る事を考えたい」とあいさつ。

寺島町長が温泉ボーリングの成功など、町の近況を報告し「皆さんがふるさとを自慢できるように頑張るのが使命だと思っている。乙部町が発展するように努力していく」などと話しました。

総会終了後の懇親会では、毎年恒例のスケソウ三平汁が今年も新谷祐子さん（花磯）の手で振る舞われ、懐かしいふるさとの味を楽しもうと長

蛇の列ができていました。

余興では、カラオケで自慢の歌声や踊りを披露すると、会場は歓声でいっぱいになりました。

また、乙部町の祭りを紹介したビデオの上映では、懐かしい祭囃子にあわせ手拍子をする姿もあり、ふるさとの祭りの様子を楽しんでいました。ホテル内では乙部町のふるさと物産展も開催され、乙部町の特産品を買い求めるお客さんで大盛況。完売続出でもにぎわっていました。



▲ふるさとの味を振る舞う新谷さん親子



▲ふるさと物産展も盛況

参加者らは、年に一度のふるさと会を心ゆくまで楽しんでいました。

ふるさと寄附の 使い道のお知らせ

平成二十年度中に、ふるさとのために頂いた「ふるさと寄附」は合計九件七十二万五千円に上り、その全額を「ふるさと創生事業推進基金」に積み立てさせて頂きました。

積み立てられた基金は、乙部町百三十周年記念事業として六月七日に開催された「NHKのど自慢」に係る経費として支出いたしました。今後ともよりよいふるさと作りのため、皆様のご協力をお願い申し上げます。

育児サークル合同クリスマス会

今年もサンタがやって来た!

町内の〇歳児から六歳児とその保護者が対象の育児サークル、ぴよぴよ広場、ひよこサークル、すくすく広場が合同で十二月八日、生きがい交流センターで一足早いクリスマスパーティーを開催しました。

それぞれのサークルは、毎月地域で親子遊びや季節の行事などを共同で行うことで、親同士の仲間づくり、同年代の子供同士が遊ぶ機会づくりが図られ、クリスマス会は毎年合同で開催されています。

当日は、生後六か月から五歳までの子どもたち約三十人と保護者ら合わせて約六十人が参加し、手作りのクリスマス会を楽しみました。

みんなで輪になってフォークダンスを踊ったり、シート遊びや、手話ソングなどを楽しんだりと会場は盛り上がりました。クライマックスはサンタク

ローズが登場。子どもたち「お母さんの言うことをよく聞いて、お友達と仲良くね」と言うと、子どもたちは元気に返事をして、プレゼントをもらっていました。



▲良い子がたくさん集まりました

「長万部近隣町

少年剣道大会」

(11月15日 長万部町)

〔個人戦の部〕

小学校3・4年生女子の部

第3位 若木 桃桂

寺島町長が総務省顧問、 中教審委員に就任

寺島光一郎町長が十月三十日、総務省顧問に就任しました。

総務省顧問は、大阪府、神奈川県、滋賀県知事など十四人が起用され、町長として起用されたのは、寺島町長を含めて三人。

非常勤の顧問として内閣の地域主権政策について提言します。

また、十二月一日には、中

央教育審議会（中教審）委員に任命されました。

中教審は文部科学大臣の諮問機関として、教育振興や生涯学習の推進、スポーツ振興など重要事項を調査、審議し文部科学大臣に意見を述べることが主な業務となっています。

寺島町長は現在、北海道町村会会長、全国町村会常任理事などを務めています。

温泉ボーリング探査成功

館浦地区で九月から着工されていた温泉ボーリング探査が無事成功し、新たな源泉が確保されました。

源泉の掘削は、使用中の温泉井戸内部の老朽化が進んでいることから、新たな源泉を確保しようといわれていたもので、旧源泉から約六十メートル離れた地点を深度約千三百メートルまで掘り進んだところで温泉が湧出しました。

自噴には至りませんでした。が、湯温試験では七十四・五℃の温泉が毎分三百二十リットル供給できることを確認しました。

掘削作業が成功したことで、来年度には現在の源泉から新たな源泉へ切り替え作業がはじまる予定です。

連理が結ぶ国境を越えた友好

中国張家界市長ら来町

縁結びの神が宿るとして、町内外の方から愛されている「縁桂」と友好姉妹樹として協定を結んでいる「重欽樹」がある中国湖南省張家界市から、趙小明市長ら十五人が十二月七日来町し、八日には

冬の縁桂まで散策しました。平成十七年五月に友好姉妹樹として締結した二本の木は、互いに「連理の木」で、縁桂は二本の枝が結合。重欽樹は一度二本の幹に別れたものの、再び結ばれ一本になっています。

また、八日には訪問団と「縁桂を保存する会」など関係者らあわせて約三十人が、小雪が舞う中縁桂まで散策。

訪問団一行は、あまり見ることのない雪に感動した様子で、約一キロメートルの遊歩道を歩き、縁桂に到着すると「縁桂をこの目で見ることで、できてうれしい、これからも友好姉妹樹を通して、友好関係を広げたい」などと話していました。



▲縁桂の前で記念撮影

人権の作文で

乙部中から四人受賞

函館地方事務局と函館人権擁護委員連合会共催の「第二十九回全国中学生人権作文コンテスト江差地区大会」で、乙部中学校から四名が表彰されました。

人権作文コンテストは、人権問題について作文を書くことで、人権尊重の重要性、必

要性に理解を深め、豊かな人権感覚を身に付けることが目的で開催されています。

今回乙部中学校では、甲谷隼くん（二年）が優秀賞に、竹村早妃さん（二年）、丸谷岳大さん（二年）、葛西美佳さん（二年）が奨励賞をそれぞれ受賞しました。



▲受賞を喜ぶ生徒たち

表彰式は十二月十五日に乙部中学校で行われ、それぞれ表彰状を手渡されました。

葉梨孝幸氏が

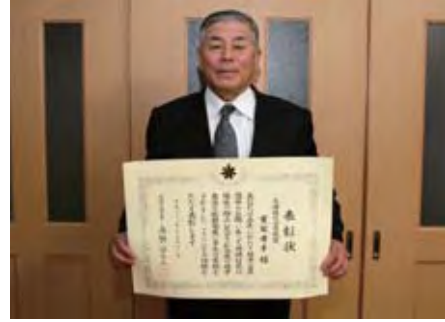
北海道社会貢献賞を受賞

長年にわたり地方自治の育成発展に貢献し、その功績が顕著であったことが認められ、北海道社会貢献賞（自治功労者）が葉梨孝幸氏（緑町・六十九歳）に贈られました。

葉梨氏は、昭和五十四年から連続七期二十八年間にわたり乙部町議会議員を務め、在任中は、総務建設常任委員会委員長、民生文教常任委員会委員長等を歴任。

行政に対する民意の反映と住民のための町政に全力を注ぎ、乙部町の振興発展に寄与されました。

特に地方自治の振興に関し



▲受賞を喜ぶ葉梨氏

て、秩序あるまちづくりを信条として健全財政の確立と自治育成、地域発展に尽力されました。

また、住民福祉と保健医療体制の充実や教育・文化の振興に大きく貢献されました。

災害対応型自販機を設置

乙部町と北海道コカ・コーラボトリング株式会社は十一月二十日「災害対応型自動販売機による協働事業に関する協定」を締結し、役場駐車場や国保病院など、町内四か所に設置しました。

この災害対応型自販機は、電光掲示板に遠隔操作で防災情報や地域情報を配信することができま

す。また、緊急時には災害情報の配信や、飲料水の無料提供を行うことになっています。

激安バザー 今年も大盛況

歳末たすけあい運動実行委員会（近藤征昭実行委員長）主催の歳末たすけあいバザーが十二月六日、町民会館で開催されました。

バザー会場には、町民の皆さんから善意で寄せられた品物約二千点が、食料品、衣料品、雑貨など、それぞれのコーナーに分けられ、午前十時の開場と同時に大勢のお客さんが一斉につめかけました。

会場の各コーナーや、わたしの品物が飛ぶように売れて、大盛況。



▲協定書を手に自販機の前で

約七十人のボランティアの方が売り子などを務め、活気あふれる掛け声が飛び交う中大忙しで品物を売りさばっていました。

今回のバザーの収益金は約四十八万円で、一人暮らしのお年寄りや体の不自由な方々への歳末プレゼントなどに使われます。



▲たくさんのお客さんと賑わいました

新型インフルエンザ対策に 家庭での食糧備蓄を

新型インフルエンザで家族の皆さんが外出できなくなるような場合に備え、農林水産省では家庭内に2週間分の食糧備蓄を推奨しております。

農林水産省

「新型インフルエンザに備えた家庭用食料品備蓄ガイド」

<http://www.maff.go.jp/j/zyukyuu/ampo/pdf/gaido.pdf>

《住民基本台帳の閲覧状況》

住民基本台帳法第11条第3項及び第11条の2第12項、住民基本台帳の一部の写しの閲覧及び住民票の写し等の交付に関する省令第3条に基づき、次のとおり公表します。

閲覧年月日	閲覧申出者	利用目的の概要	閲覧に係る住民の範囲
平成21年2月23日	自衛隊 函館地方協力本部	平成21年度自衛官募集	平成3年4月2日から平成4年4月1日までに出生した者…49件
平成21年6月30日	社会福祉法人 乙部町社会福祉協議会	敬老事業 (ふれあい広場) 名簿	65歳以上の独居の世帯…207件
平成21年7月13日	自衛隊 函館地方協力本部	平成21年度自衛官募集	平成6年4月2日から平成7年4月1日までに出生した者…20件
平成21年12月7日	社会福祉法人 北海道共同募金会 乙部町分会	歳末プレゼント 贈呈事業	平成21年12月31日現在70歳以上の独居世帯…219件

春になつたら一年生

教育委員会では、今年四月に小学校へ入学するお子さんの名簿を作成しました。新一年生は、平成十五年四月二日から平成十六年四月一日までに生まれたお子さんで、二十八人の児童が町内各小学校に入学する予定です。

入学通知書は、一月末までに、それぞれのご家庭にお届けすることになっていきます。

希望に満ち溢れた新一年生を、保育園ごとの写真と住所順にご紹介していきます。

()内は保護者名敬称略

- 滝瀬**
- 青坂 七海 (美幸)
坂本 栞 (芳幸)
都筑 萌花 (真也)
- 元町**
- 小松 歩叶 (宏嘉)
松崎 彩子 (胤彦)
渡辺 蓮 (真理子)
井口 隆太 (謙一)
菊池 秀太 (光博)

- 緑町**
- 菊池 翔夢 (俊秀)
菊池 智哉 (亮太)
五十嵐 丈武 (常泰)
工藤 菜央 (明)
- 西村 郁美 (昭彦)
宮本 珠 (雅寛)
能代 康生 (司)
橋端 美凧 (直起)
羽原 朋哉 (義勝)



- 館浦**
- 石山 楓 (成晃)
井田 樹 (昌之)
佐々木 航甫 (二春)
佐々木 真生 (誠也)
民谷 彪 (和麻)
中谷 唯伽 (栄太)
- 栄浜**
- 能登 瑞葵 (伸樹)
- 元和**
- 中村 美咲 (徹)
三浦 優花 (浩司)
- 花磯**
- 伊勢 亜祐 (亜樹子)
- 豊浜**
- 宮本 蓮汰 (智仁)



▲防犯・飲酒運転撲滅を訴えました

地域安全運動実施
安心・安全なまちづくり

乙部町防犯協会（竹中敏雄会長）が、歳末の地域安全運動を十二月十一日に行いました。

地域安全運動は、ひたたく等の街頭犯罪や空き巣が増える年末に向けて、被害にあわないように注意を呼びかけているものです。

当日は、防犯協会や交通安全指導員ら約二十五人が元町から館浦地区までを歩き、ブinton前では買い物客らに対して空き巣などへの注意を促しました。

また、飲酒する機会が増える時期を迎え、交通安全指導員らが町内の飲食店を訪問し、飲酒運転をさせないよう協力を呼びかけました。

町の面積

162.56km²

町の概要

● 人口と世帯数の推移

10月1日現在

年	人口	世帯数
昭和40	9,188人	1,748
昭和50	7,317	1,839
昭和60	6,719	1,945
平成2	6,011	1,879
平成7	5,422	1,838
平成12	5,143	1,873
平成17	4,816	1,904
平成18	4,821	2,025
平成19	4,732	2,024
平成20	4,625	2,019
平成21	4,556	2,009

国勢調査結果による
平成18～21年は住民基本台帳による人口世帯数

● 人口の動態

各年1月～12月

年	自然動態			社会動態			増減
	出生	死亡	増減	転入	転出	増減	
平成2	48人	51人	△7人	203人	323人	△120人	△120人
平成7	42	59	△17	226	285	△59	△76
平成12	26	50	△24	193	228	△35	△59
平成17	31	55	△24	134	187	△53	△77
平成18	35	60	△25	150	169	△19	△44
平成19	28	72	△44	145	207	△62	△106
平成20	17	63	△46	130	190	△60	△106
平成21	28	51	△23	132	152	△20	△43

住民基本台帳による。平成21年は、11月末までの動態

● 農・漁業生産額

農業

単位：百万円

年度	水稲	馬れいしょ	カボチャ	ブロッコリー	イチゴ	大豆	スイートコーン	その他	計
平成19	75	46	6	78	57	19	8	146	435
平成20	95	43	5	107	60	23	8	132	473
平成21	94	43	6	94	47	16	9	128	437

平成19、20年は4月～翌年3月、平成21年は11月30日現在

漁業

単位：百万円

年度	すけとうだら	ます	さけ	めばる	その他魚類	いか	その他水産動物	貝類・海草類	計
平成19	567	5	32	46	16	92	107	12	877
平成20	412	4	14	40	16	95	94	11	686
平成21	264	3	14	16	13	45	77	4	436

平成19、20年は4月～翌年3月、平成21年は11月30日現在（すけとうだらは12月16日現在）

● 産業別就業者数の推移

単位：人

年	平成7	平成12	平成17
就業者数	2,885	2,681	2,071
第1次	651 (22.6%)	579 (21.6%)	292 (14.1%)
第2次	1,090 (37.8%)	967 (36.1%)	666 (32.2%)
第3次	1,144 (39.6%)	1,135 (42.3%)	1,113 (53.7%)

国勢調査による。()内は構成比

● 道路の整備状況

国道・道道

平成21年4月1日現在

道路種別	実延長	改良		舗装	
		延長	率	延長	率
国道	km 14.6	km 14.6	% 100	km 14.6	% 100
道道	19.3	15.3	79.3	15.3	79.3

町道

平成21年9月30日現在

年	実延長	改良		舗装	
		延長	率	延長	率
平成18	km 125.2	km 90.3	% 72.1	km 78.4	% 62.6
平成19	125.2	90.3	72.1	78.4	62.6
平成20	125.4	90.4	72.1	78.5	62.6
平成21	124.7	92.1	73.9	80.2	64.3

町民の生活

(平成21年11月末現在)



人口密度 1km²あたり 28.1人



1世帯あたり家族数 2.3人



出生 11.9日に1人



死亡 6.5日に1人



転入 2.5日に1人

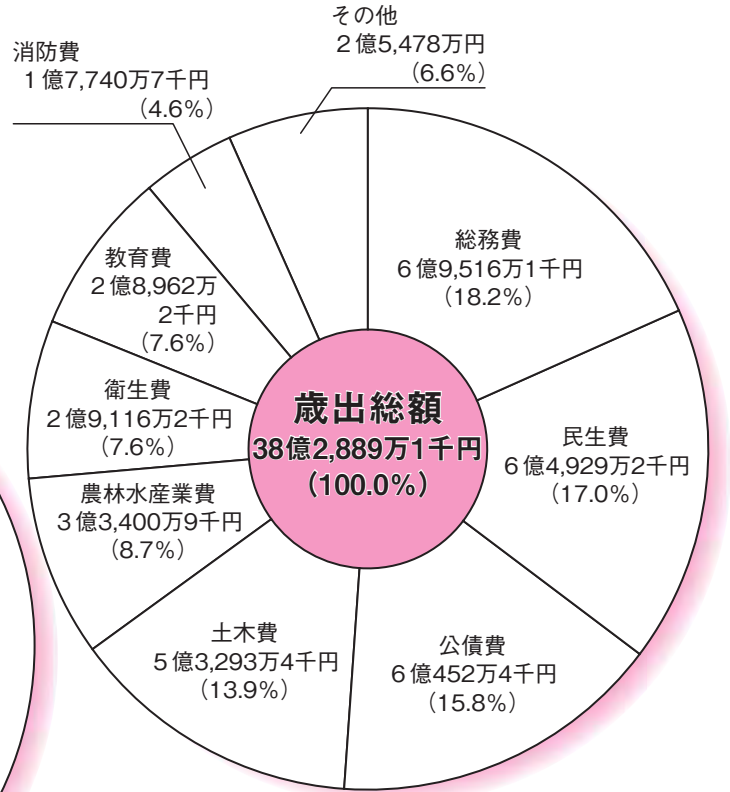
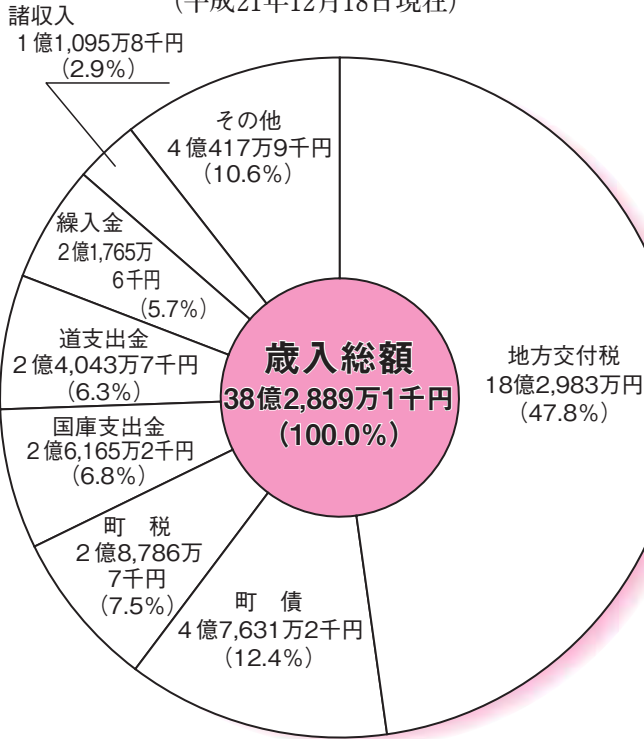


転出 2.2日に1人

予算、町税の状況

予算（一般会計）

（平成21年12月18日現在）



各特別会計予算

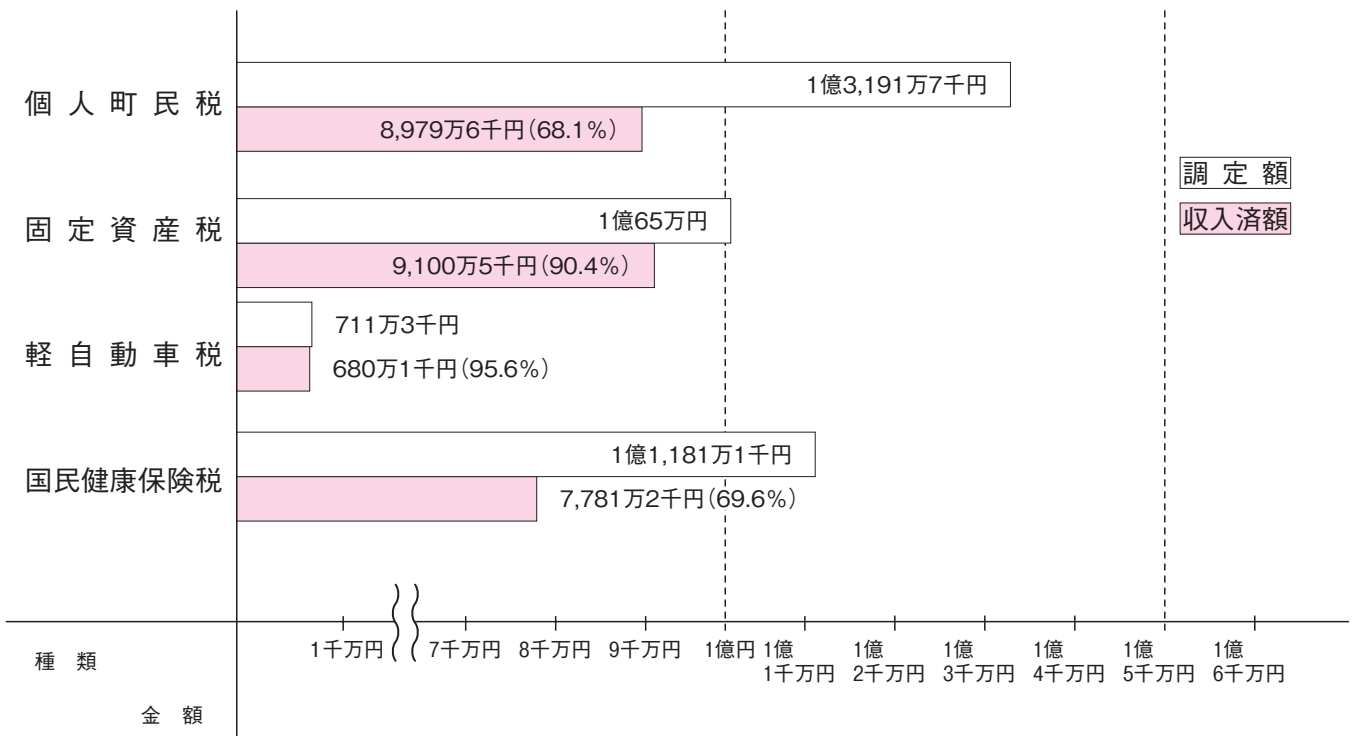
（単位：千円）

会 計	歳入歳出予算額
国民健康保険事業特別会計	665,148
老人保健特別会計	11,134
後期高齢者医療特別会計	48,493
介護保険特別会計	769,151
簡易水道事業特別会計	148,941
公共下水道事業特別会計	249,956
漁業集落排水事業特別会計	40,532
国民健康保険病院事業会計	527,944
合 計	2,461,299

収入総額 25億7,562万6千円 支出総額 17億6,515万8千円
 収入率 67.3% 支出率 46.1%
 （収入・支出総額、収入・支出率は12月18日現在）

町税納入状況

（平成21年12月18日現在）



国・道の事業

国や道が実施している漁港や道路の整備をはじめ、農道、林道など産業基盤の整備、河川や海岸環境、治山などの工事も各所で行われています。

今年度実施された、国や道の主な事業を紹介します。



乙部漁港海岸道単特別工事

項目	事業内容	事業費
生産基盤の整備	一般農道整備（過疎基幹）事業 元和2期地区 改良 舗装 調査設計 L = 490m L = 220m	万円 6,080
	生産の振興 中山間地域等直接支払交付金 対象農地面積 A = 124ha	703
漁港の整備	広域漁港整備事業（乙部漁港） - 3.5m岸壁改良（上屋） L = 56m 用地（舗装） A = 1,920㎡ 測量試験費（工事監督・調査） （町負担金 13,079千円）	9,724
	元和漁港道単漁港整備工事 航路・泊地（浚渫） A = 260㎡ - 3.5m航路（- 2.5m暫定） V = 550㎡	493
漁場の整備	広域漁場整備事業 ヤリイカ産卵礁（乙部地先） 深浅測量・構造設計	600
	漁場施設整備事業 乙部地区地先型増殖場 深浅測量・構造設計 着定基質設置（囲い礁嵩上） A = 0.24ha	1億5,000
栽漁業等促進	広域連携さけ・ます資源造成推進事業 さくらます幼魚買上 440千尾 （事業主体：北海道さけ・ます増殖事業協会）	964
	地域政策総合事業	826
	ナマコ海中飼育技術試験開発事業 資材備品購入（乙部外7地区） 調査費用 （事業主体：ひやま漁業協同組合）	658
	動物性残さ（イカ内臓）投入における 環境影響試験 イカ内臓投入、採水調査、 水質分析委託 （事業主体：ひやま漁業協同組合）	168
国道の整備	国道229号線	37,004
	乙部町潮見災害防除用地測量	147
	乙部町鳥山法面調査設計 委託業務	1,701
	乙部町千鳥橋補修ほか	13,808
	乙部町三ツ谷不用物件測量調査	1,281
	乙部町豊浜防災用地 測量外一連業務	599

項目	事業内容	事業費
国道の整備	乙部町姫川橋耐震設計	1,764
	乙部町豊浜法面補修	13,787
	乙部町鮪の岬トンネル上り 補修設計ほか	1,974
	乙部町滝瀬現況調査検討	1,943
道道の整備	乙部港線凍雪害防止事業 本工事 L = 182m 路盤工、舗装工、排水工 補償物件調査外 用地、物件補償	2億3,000
	乙部厚沢部線ほか乙部町ほか 一部局改	1,501
	乙部厚沢部線乙部町特対局改	535
	乙部厚沢部線乙部町特対局改 簡易設計	229
	乙部厚沢部線乙部町地久橋ほか 災害防除（塗装）	2,589
	旭岱鳥山線乙部町公安	703
海岸環境	乙部厚沢部線乙部町船越橋 災害防除（塗装）	459
	乙部漁港海岸道単特別工事 護岸嵩上げ（H = 1.0m） L = 159.5m	1,500
	元和漁港海岸道単維持補修事業 養浜整備 V = 688㎡ 階段護岸、石張り護岸、管理等補修 トイレ補修	382
	豊浜海岸特対	1,333
治山	小規模治山工事（寺地先）	3,524
	小規模治山工事（鮪の岬）	183
	小規模治山工事（鮪歌三ツ谷川）	269
	予防治山工事（潮見地区）	2,598
	保育工事（元町ほか）	78
合計		11億 277万円

町の主な事業

産業の振興をはじめ、住みよい生活環境、医療、観光の促進等を図るため、様々な工事を行いました。
町が平成21年度に実施している事業で、主なものを紹介します。

(単位：万円)

農・林・漁業振興関係 (9,509万円)

漁業

- ◆乙部町産業振興奨励補助事業……………292
ウニ深浅移殖事業
町内全域 412千個
(事業主体：漁協 6,180千円)
- ◆サクラマス資源増大対策事業……………3,043
サクラマス種苗生産 (550千尾)



森林農地整備センター分収造林事業

林業

- ◆森林環境保全整備事業……………763
鳥山、栄野地区
人工造林 スギ4,200本 A=2.1ha
下刈 A=8.42ha 除間伐 A=27.6ha
枝打ち A=2.85ha
- ◆公的森林整備……………222
栄野、姫川地区
下刈 A=1.8ha
除間伐、枝打ち A=7.52ha
- ◆民有林整備事業……………3,950
(事業主体：森林組合)
植栽、下刈、除間伐、枝打ち、作業路
町内一円
- ◆森林農地整備センター分収造林事業……………926
除伐(I)(II)、裾枝払 A=28.17ha
作業路新設、補修 L=1,763m
- ◆21世紀北の森づくり推進事業……………313
(事業主体：森林組合)
植栽 A=15ha
町内一円

道路等生産基盤整備関係 (7,009万円)

町道

- ◆姫川富岡線改良事業……………3,300
実測線調査・設計・地質調査ほか L=1.6km
用地、物件補償
- ◆道路台帳補正委託……………93

農業施設

- ◆農地有効利用支援整備事業……………2,800
(経済危機対策臨時交付金)

建設機械

- ◆除雪機械購入……………816

学校教育・社会教育関係 (5,132万円)

学校教育

- ◆学校情報通信技術環境整備事業……………2,034
(経済危機対策臨時交付金)

社会教育

- ◆町民体育館大規模改修工事……………3,098
建築主体 電気設備

観光・環境保全・生活施設・ 社会福祉・保健・医療関係 (4億527万円)

温泉施設

- ◆温泉ボーリング探査委託……………8,347

環境保全

- ◆管渠清掃……………101
滝瀬公住団地1号線ほか
管渠、側溝外
- ◆街灯施設……………695
滝瀬地区街灯設置工事 5基
乙部厚沢部線防犯灯設置工事 15基

生活施設

- ◆町営住宅屋根葺替工事……………668
緑町団地(2・6号棟)ほか 3棟18戸
- ◆町営住宅屋根修繕工事……………236
館浦団地B棟 1棟18戸
- ◆公営住宅整備事業……………1億6,802
滝瀬第1団地B棟新築工事 1棟12戸
滝瀬第1団地B棟敷地整備工事ほか
- ◆特定環境保全公共下水道事業……………6,000
污水管新設(φ150)
実施設計
- ◆乙部地区簡易水道基幹的施設改良……………5,071
送配水管改良(φ200)
配水管改良(φ100)

社会福祉

- ◆豊浜地区集会施設整備……………748
支障物件調査 実施設計
- ◆特別養護老人ホームおとべ荘便所改修工事…349

保健・医療

- ◆国保病院医療機器整備……………426
ベッドサイドモニターほか
- ◆医師住宅改修工事……………728
- ◆患者用トイレ改修工事……………356



滝瀬第1団地B棟新築工事

その他 (3億1,428万円)

その他

- ◆街なみ環境整備……………2,311
ポケットパーク(緑町)・街灯
9基・セットバック修景・電
柱美化 ・修景助成

生活対策臨時交付金事業

- ◆海産資源調査支援事業…340

- ◆乙部町観光拠点施設
整備事業…1,854

- ◆農業活性化支援事業…855

- ◆路網整備地域連携
モデル事業…440

- ◆鳥山ゆりの里公園内
歩道舗装工事…134

- ◆町有施設解体……………252

- ◆庁舎受電設備改修工事…621

- ◆乙部漁港線防風柵
設置工事…1,775

- ◆緑橋防風板設置工事…325

- ◆豊浜2号線舗装
補修工事ほか…185

- ◆滝瀬川調査設計委託業務…85

- ◆突符川沿道路
排水整備工事…782

- ◆旭岱2号線排水整備工事…98

- ◆浄化センター施設
修繕工事…774

- ◆塩カル散布機購入……………96

- ◆医療機器購入ほか……………639

- ◆特別養護老人ホームおとべ荘
スプリンクラー新設工事…947

- ◆特別養護老人ホームおとべ荘
便所改修工事…349

- ◆檜山広域行政組合豊浜格納庫
改修工事…1,336

- ◆除雪用ホイールローダ購入
(檜山広域行政組合)…309

経済危機対策臨時交付金事業

- ◆乙部町観光
イメージアップ事業…568
- ◆生きがい交流センター
外部修繕工事…1,396

- ◆町有施設解体工事……………356

- ◆町営住宅屋根葺替工事…855

- ◆町営住宅水洗化(建築・設備)
工事ほか…2,362

- ◆貝子沢地区用排水
補修工事……………200

- ◆緑町基幹用水路
整備工事……………374

- ◆雑用水施設遠方監視装置ほか
改修委託業務…168

- ◆旭岱2号線維持
補修工事ほか…501

- ◆潮見花磯線防風柵
設置工事ほか…224

- ◆千岱野3号線維持
補修工事……………219

- ◆汐見橋高欄補修工事…360

- ◆姫川長法線舗装
補修工事ほか…367

- ◆給食センター配送車購入…463

- ◆地域公共交通助成金事業…256

- ◆役場庁舎内LAN整備
機器購入……………3,953

- ◆水道・下水道料金システム
改良委託業務…1,054

- ◆デイサービスセンター
送迎車購入……………391

- ◆特別養護老人ホームおとべ荘
屋根改修工事…2,775

- ◆学校づくり推進事業
交付金……………79

平成22年度の 懸案事業

町では、農業の基盤整備をはじめ漁港の整備、道路の整備など懸案事業について、平成22年度での整備促進を関係機関に要望してきました。

しかしながら、国の行財政改革等に伴い、これら懸案事業の促進についても厳しい状況にあり、今後ともより一層の努力をしてみたいと考えています。

町が来年度要望している開発関係事業の主なものについて、第4次乙部町総合計画の基本目標のテーマごとに整理しましたので紹介します。

活力と創造性のある豊かなまちをめざして（産業）

造林事業

適正な森林造成を計画的、効果的に推進し、総合的な資源としての森林の有する多目的機能の発揮と地域社会の発展を図るため、森林造成、森林資源の整備について要望しました。

◆流域育成林整備事業

鳥山、栄野地区

人工造林、保育（下刈、除間伐、枝打ち）

作業路開設

◆公的森林整備推進事業

豊浜地区

保育（下刈、除間伐、枝打ち）

◆流域育成林整備事業

姫川、館浦、富岡、鳥山、三ツ谷、豊浜、栄野地区

人工造林、保育（下刈、除間伐、枝打ち）

作業路開設

林道等の整備

森林資源の開発及び林産物の合理的な生産を促進し、森林経営の合理化を図るため、林道の整備について要望しました。

◆里山エリア再生交付金事業

森林管理道

鳥山栄野線開設事業

実施測量、用地測量調査 L=600m

開設（改良）工事 L=400m W=4.0m

村山緑線開設事業

開設（改良）工事 L=500m W=4.0m

実施測量、用地測量調査 L=1,000m

森林居住環境整備事業

林業集落内防災安全

施設整備（防火水槽） 1基

排水施設整備（2箇所）

漁港等の整備

漁船の安全操業と高度利用を図るため、漁業生産の基盤となる漁港等の整備促進について要望しました。

◆水産物基盤整備事業（広域水産物供給基盤整備事業）

乙部漁港

岸壁改良、用地

◆強い水産業づくり交付金

乙部漁港

航路浚渫

◆道単独漁港維持補修事業

元和漁港

航路浚渫



水産物基盤整備事業

漁場等の整備

沿岸漁場の有効利用を図り、漁場の保全と資源の開発について要望しました。

◆水産基盤整備事業（広域漁場整備事業）

ヤリイカ産卵礁（乙部地先）

円形セピア 644基 A=4.39ha

魚礁（乙部地先）

3.0m円筒型魚礁 333個 A=6,988.6空m³

栽培漁業の促進

計画的な放流事業を実施し、漁業資源の維持増大について要望しました。

◆サクラマス資源造成事業のための幼魚生産の推進 栄浜地区

うるおいのある快適なまちをめざして（生活環境）

道 道

交通安全、防災対策及び地域振興を図るため、道道の整備促進について要望しました。

◆道道の改良整備

道道乙部港線（凍雪害防止）
改良、用地補償外

町 道

交通安全、防災対策及び地域振興を図るため、町道の整備促進について要望しました

◆町道の整備

町道姫川富岡線
本工事・実測線・用地調査、用地補償ほか



治 山

地域の環境保全を図るため、治山事業について要望しました。

◆大岩地区予防治山

法枠工・暗渠工・伏工

◆花磯地区予防治山

法枠工・暗渠工・伏工

◆元町ほか保育工事

下刈・部分補植

◆寺の上小規模治山

法枠工・実播

◆潮見地区小規模治山

土留工補修

◆鮪歌三ッ谷川地区小規模治山

山腹工

海岸環境

海岸環境を保全するための整備について要望しました。

◆漁港海岸道単独事業

元和漁港海岸保全
元和漁港海岸維持補修

簡易水道

生活様式の変化や産業活動の進展などで、需要量の増加が見込まれる水の安定供給を図ります。

◆生活基盤近代化事業

乙部地区簡易水道
送水管・配水管改良
乙部地区簡易水道再編推進事業
庁舎中央監視設備、配水池計装設備

下水道

公衆衛生の向上を図るとともに、河川、海域の水質汚濁防止など、快適な生活環境を維持するため、公共下水道の整備について要望しました。

◆公共下水道事業

汚水管新設

住宅の整備

町民の生活様式の変化などに対応した居住水準の向上や利便性の改善を図るため、老朽した町営住宅の建替を要望しました。

◆公営住宅等整備事業

滝瀬第1団地除去工事	1棟4戸
滝瀬第1団地除去工事	3棟11戸

街なみ整備

ゆとりと潤いのある住宅地区の形成のため、地区集会施設、住宅及び生活環境施設の整備等住環境の整備改善を要望しました。

◆街なみ環境整備事業

小公園、街灯ほか
修景事業助成

健康でおもいやりのある まちをめざして（保健・医療・福祉）

地域福祉施設の整備

地域福祉の推進体制を図るため、施設の整備（集会施設）を要望しました。

◆豊浜地区集会施設新築工事

木造2階建 A=567㎡

医療体制の充実

高齢化の進行や生活習慣病など、疾病構造の変化を背景に、地域に密着した医療体制の充実を要望しました。

◆国保病院医療機器購入事業

レントゲン画像ファイリング装置

◆医師住宅新築工事

木造平屋建 A=150㎡

わが家のアイドル

お父さん＝

桜庭 一宏さん

お母さん＝

恵さん

わたしは

2歳2か月の女の子です

名前の由来＝

お母さんが好きな「緒」という漢字が付く呼びやすく女の子らしい名前をと思い「りお」にして、お父さんが「里」を決めました。

両親の願い＝

周りの人を幸せにできる、明るい女の子に育って欲しいです。



桜庭 ^{りお}里緒ちゃん
(緑町)



館山 ^{しりゅう}聖颯くん
(館浦)

お父さん＝

館山 美峰樹さん

お母さん＝

涼花さん

ぼくは

2歳1か月の男の子です

名前の由来＝

爽やかなイメージと音の響き、字画を考えて付けました。

両親の願い＝

優しく思いやりの心を持った子に育ってほしいです。

道立江差病院からお知らせ

外来診療体制

1月の診療予定です

	午前	午後
循環器内科	月～金曜日	月・金曜日
消化器内科	月～金曜日	火・水曜日
呼吸器内科	金曜日	木曜日
外科	月～金曜日	
整形外科	月～金曜日	
小児科	月～金曜日	
泌尿器科	月～金曜日	水曜日
神経精神科	月～金曜日	月曜日
産婦人科	月～金曜日	
耳鼻咽喉科	13日(水)・14日(木)・28日(木)	13日(水)・27日(水)
眼科	木曜日	6日(水)・20日(水)・27日(水)
皮膚科	火曜日	

あけまして
おめでとうございます。



当院には、昨年4月から1週間単位で札幌医科大学産婦人科専門医の先生が出張診療にきていただいています。先生方の御紹介と合わせて、住民の皆様へのメッセージをいただいていますので、今回から連載させていただきます。参考になさってください。あわせて分娩再開に向け努力を続けていますのでご協力をお願いいたします。
(院長)

遠藤 俊明 医師

札幌医科大学では主に産科と不妊症を専門にしています。心配なことがありましたらお気軽にどうぞ。ご来院をお待ちしています。



札幌医科大学医学部産婦人科准教授（産婦人科専門医、生殖医学専門医、新生児蘇生インストラクター他、旭川市出身、1979年卒業、趣味は愛犬の散歩、家族構成は妻と一男）

看護職員募集のお知らせ

看護職員を募集しております。詳しくは、総看護師長まで、電話52-0036（内線202）

診療日は、予定であり変更になる場合もあります。事前に病院に御確認の上、受診して下さい。

受付時間

午前… 8:00～11:30（初診の方は、9:00～）
午後… 1:00～2:30

『第26回町民健康づくりの集い』が開催されます

乙部町民健康づくり推進協議会主催による「第26回町民健康づくりの集い」が下記のとおり開催されます。

当日は、健康づくり顕彰規程に基づく健康優良者・実践者の表彰、平成21年度元気いっぱい夢いっぱい作文コンテスト入賞者の表彰に引き続き、函館がん患者家族会「元気会」代表・斉藤さち子氏によるご自身の体験を交えた貴重な講演や体力づくりのための健康体操、フラ教室を開催致します。

また、道立江差病院による健康相談コーナーの開設及び骨密度・体脂肪測定（いずれも無料）、南檜山あゆみ共同作業所利用者のみなさんの手作り作品の展示・販売コーナーを開設します。町民のみなさま多数の参加をお待ちしております。

●日 時：平成22年2月21日(日) 12時30分～16時15分

●場 所：乙部町民会館（乙部町字館浦4-1）

●日 程

12時30分 ～ 受付

13時00分 ～ 開会式

13時20分 ～ 健康づくり顕彰：次の方が該当となります。

①健康マーク30回以上の方、健康遊歩道活用500回以上の方

②健康・体力づくり実践者

※①及び②に該当される方は各地区健康づくり推進部長または事務局（役場町民課保健衛生係・電話62-2311）までご連絡ください。（締切1月15日）

③3歳児健診で虫歯ゼロの幼児

④平成21年度小学校入学児で虫歯ゼロの幼児

⑤小学校6年生で虫歯ゼロの児童

⑥中学校3年生で虫歯ゼロの生徒

13時40分 ～ 平成21年度元気いっぱい夢いっぱい作文コンテスト入賞者表彰式

14時00分 ～ 講演 テーマ：『がん体験者からのメッセージ ～元気かい?～』

講師：函館がん患者家族会「元気会」代表 斉藤さち子氏

15時00分 ～ 体力づくり実践教室

①健康体操「いくつになっても貯筋づくり」

講師：フィットネススタジオジョイ 指導員 佐々木則子氏

②フラダンス教室「フラで楽しく体を動かそう」

講師：ハイビスカス (aloalo) ハワイアン フラダンス講師 川上ミチノ氏



12時30分 ～ 各コーナー開設

①道立江差病院健康相談コーナー

・医師、看護師、栄養士、薬剤師等による健康相談
・骨密度測定、体脂肪測定

②NPO法人南檜山あゆみ共同作業所手作り作品展示・販売

廃油を利用した石けん、牛乳パックハガキなど

③自動血圧測定コーナー

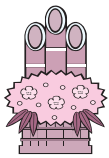
④子どもすくすく広場：託児を兼ねた遊びの広場を開設します。

ぜひ、ご利用ください。

16時00分 ～ 閉会式

●その他：当日は送迎バスを運行致します。詳細は次月号広報折り込み予定のお知らせ号をご覧ください。

●問合せ先：乙部町民健康づくり推進協議会事務局（役場町民課保健衛生係・電話62-2311）まで



1月のカレンダー



日	曜	行 事	時 間	場 所	
1	金	新年交礼会 (休日当番医 道立江差医院)	午前11時～	町民会館	〈ミニひよこサークル〉 対象／乳幼児と保護者 内容／自由遊び
2	土	(休日当番医 佐々木病院)			〈赤ちゃん相談〉 対象／7か月・9か月児
3	日	乙部町消防団出初式 (休日当番医 上ノ国診療所)	午前9時～	町内行進	〈赤ちゃん健診〉 対象／4か月・12か月児
4	月				〈1歳6か月児・3歳児健診〉 対象／1歳6か月児、3歳児
5	火				
6	水	役場仕事始め			〈お達者びんしゃん教室〉 対象／65歳以上の方 内容／イスに座りながらの体操など 講師／理学療法士 小林道夫先生 他 ※バス送迎致します。ご希望の方は前日 までに乙部町地域包括支援センター (電話62-5845)へご連絡ください。
7	木				
8	金	ミニひよこサークル	午前10時～11時30分	乙部町民体育館	
9	土				
10	日	乙部町少年少女カルタ大会 (休日当番医 道立江差医院)	午前9時～	乙部町民会館	〈リハビリ特診〉 対象／一般町民 内容／理学療法士による機能訓練指導 周合せ／乙部町国保病院 (電話62-2331)
11	月	成人の日 (休日当番医 勤医協江差診療所)			
12	火				〈すくすく広場〉 対象／1歳以上のお子さんと保護者 内容／自由遊び、絵本の読み聞かせ等
13	水	赤ちゃん相談 赤ちゃん健診	午前9時45分～10時受付 午後1時～1時15分受付	ケアセンターおとべ	〈三種混合予防接種〉 対象／生後3か月～7歳6か月未満の お子さん
14	木	お達者びんしゃん教室 1歳6か月児・3歳児健診 リハビリ特診	午前10時～11時30分 午後1時～1時30分受付 午後1時30分～3時	ケアセンターおとべ 生きがい交流センター 国保病院	〈めじゃーリーグ〉 対象／メタボリックシンドローム(予 備群を含む)の方、メタボ予防 に興味のある方 内容／運動講座
15	金	健康相談	正午～1時	千岱野研修会館	
16	土	すくすく広場	午前9時30分～11時	つくし保育園	
17	日	(休日当番医 半澤医院)			〈特定健診・がん検診・各種検査〉 内容／特定健診・がん検診(胃・肺・ 大腸・前立腺)・エキノコック ス症検査・肝炎ウイルス検査
18	月				
19	火	三種混合予防接種	午後1時～1時30分受付	国保病院	
20	水	ひよこサークル めじゃーリーグ	午前10時～11時30分 午後2時30分～4時30分 午後6時30分～8時30分	生きがい交流センター 町民会館	〈ひよこサークル〉 対象／1歳6か月からのお子さんと 保護者 内容／一足早く節分を楽しもう
21	木	特定健診・がん検診・各種検査	午前6時～9時10分受付	姫川ふれあいセンター	〈こころの健康相談〉 内容／対人関係、アルコール問題、 ストレス、不登校、痴呆などの相談 ※21日午前中までにお申込みください。 申込先／榎山保健福祉事務所 健康推進課 (電話0139-52-1053)
22	金	特定健診・がん検診・各種検査	午前6時～9時10分受付	元和交遊館	
23	土	南部松山清掃センターは、機械点検整備のため休業となります。			
24	日	シバラ・ふれあい富岡 2010 (休日当番医 道立江差医院)	午前10時～	富岡スキー場	〈健康相談〉 対象／一般町民 内容／血圧測定、健康・育児に ついての相談
25	月				
26	火	こころの健康相談	午後3時～午後4時	榎山保健福祉事務所	
27	水	びよびよ広場 リハビリ特診	午前10時～11時30分 午後1時30分～3時	ケアセンターおとべ 国保病院	〈びよびよ広場〉 対象／0歳から1歳6か月までの児と親 内容／親子遊び、交流
28	木	健康相談 お達者びんしゃん教室	午後1時30分～2時30分 午前10時～11時30分	ゆりの里活性化センター ケアセンターおとべ	〈子ども料理教室〉 対象／小中学生、保護者(小学3年生以 下は保護者同伴でお願いします。) 内容／手作り豆腐づくり 昼食は、おから、豆乳を使った 調理を予定。 申込／1月15日(金)までに、役場町民課 保健衛生係(電話62-2311) または、公民館(電話62-3311) へお申込ください。
29	金	健康相談	午前9時～9時30分 午前9時40分～10時10分	三ツ谷愛郷会館 三ツ谷研修会館	
30	土				
31	日	子ども料理教室 (休日当番医 乙部町国保病院)	午前10時～午後2時	乙部町組織培養センター(千岱野)	※バス送迎致します。希望される方は、 お申込時にお知らせください。

〈備考〉 ○都合により変更することがありますが、あらかじめご了承ください。
○未定行事については後日、広報等でお知らせいたします。

乙部町内の除雪計画

いよいよ本格的な除雪を迎える時期になりました。

冬期間の交通確保は、産業活動と地域住民の生活を支える重要な施策です。町内の道路除雪は、国道（229号線）、道道（乙部厚沢部線、乙部港線、旭岱鳥山線）、町道のそれぞれの管理者によって実施されます。

町道は、主要幹線道路や生活道路を優先的に、すみやかに除雪作業を行い、安全な通行ができるよう町内を5地域に区分し、除雪計画を立てました。

除雪範囲が広いため、多少時間が遅くなる地域もありますが、ご理解とご協力をお願いします。また、夜間の除雪は、通常行いませんので夜間走行する場合は慎重に運転願います。

町道の除雪地域区分、連絡先は次のとおりです。

除雪の支障となりますので路上駐車はやめてください

除雪地域の区分、連絡先

1. 滝瀬・元町・緑町・館浦…………… 林組（電話62-2131）
緑町・館浦…………… 乙部振興公社（電話62-2391）
2. 姫川・旭岱…………… 林組（電話62-2131）
3. 千岱野・富岡…………… 林組、乙部振興公社（電話62-2391）
4. 鳥山・栄浜・元和（可笑内を除く）
…………… 大坂建設（電話62-2936）
5. 元和（可笑内）・三ツ谷・潮見・花磯・豊浜
…………… 明石建設（電話63-2568）

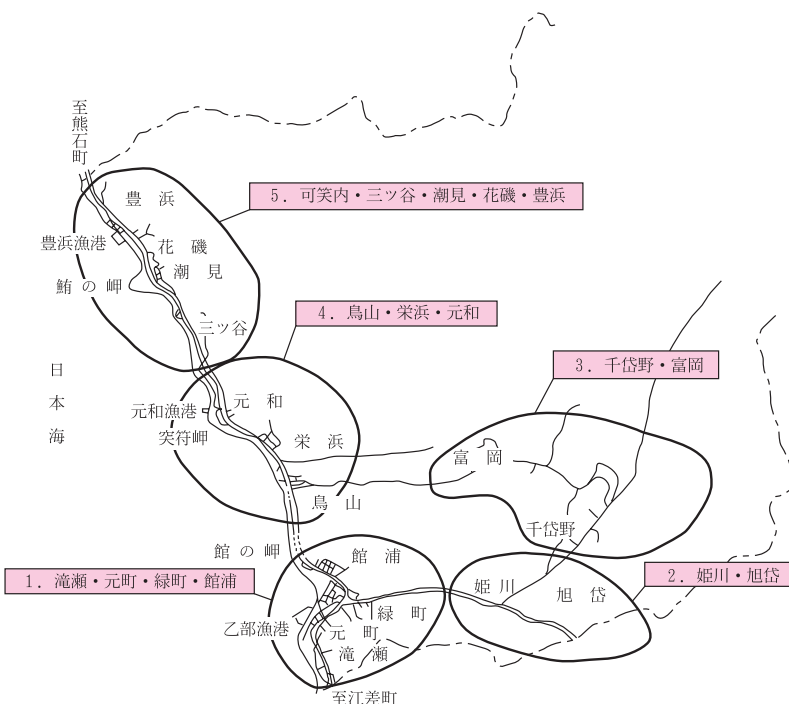
※詳しいことについては、役場建設課までお問い合わせ下さい。

国道・道道の除雪に関することは下記におたずねください。

国道 北海道開発局函館開発建設部江差道路事務所（電話 0139-52-0107）

道道 北海道函館土木現業所江差出張所（電話 0139-52-6531）

平成21年度町道除雪計画概要図（地域別）



ご協力をお願いします

- ◆家のまわりの雪を道路に出すことは、路面状況が悪化し、事故の原因にもなりますので、絶対にやめましょう。
- ◆道路を広く除雪できるように車の路上駐車はやめてください。
- ◆みんなで歩道の除雪に協力し、道路を広く使えるようにしてください。
- ◆歩道への車両等乗り入れのため緑石の前面に木材や三角形の金物をおいてあるのが見受けられますが、除雪機械の故障あるいは事故の原因になりますので、歩道外へ撤去してください。
- ◆歩道上にゴミ箱等が置かれていまして、歩道除雪の支障になりますので、移動してください。

排雪場所の指定

- ◆市街地の排雪地として国道姫川橋上流右岸姫川堤防敷地を指定しましたのでご利用下さい。



75歳以上の方と65歳～74歳で一定の障がいのある方が対象

後期高齢者医療制度

～住民説明会のお知らせ～

平成20年4月から後期高齢者医療制度が始まりましたが、制度に関することや、平成22年度からの新しい保険料率に関する説明会を下記のとおり行い、皆様のご意見をお聞きます。

- 日時 平成22年1月12日(火) 14時00分から16時00分まで
- 場所 函館市中央図書館（函館市五稜郭町26番1号）
- 主催 北海道後期高齢者医療広域連合
- その他
 - ・対象…どなたでも出席できます。年齢は問いません。
 - ・申込…特に必要はありませんが、会場の規模により定員になり次第、入場を制限させていただくことがあります。（定員150名）

お問い合わせ先	北海道後期高齢者医療広域連合	電話 011-290-5601
	乙部町役場 町民課国保係	電話 0139-62-2311

こんにちは保健師です

忘れていませんか？

乳がん検診、子宮がん検診の無料クーポン券を使って検診を受けましょう！

10月上旬に下記対象者の方へ、乳がん検診・子宮がん検診の無料クーポン券をお届けしています。

これは、日本のがん検診受診率を50%まで上げることを目標として実施しているもので、通常約8,000円前後かかる検診を無料で受診できるものです。

江差道立病院をはじめ、函館市内の産婦人科、外科病院など計18医療機関で実施していますので、この機会に、是非ご受診ください。

お知らせ：12月1日より、新たに「函館渡辺病院」が乳がん検診実施機関に加わりました。

●子宮頸がん検診対象者

年齢	生年月日
20歳	昭和63年4月2日～平成元年4月1日
25歳	昭和58年4月2日～昭和59年4月1日
30歳	昭和53年4月2日～昭和54年4月1日
35歳	昭和48年4月2日～昭和49年4月1日
40歳	昭和43年4月2日～昭和44年4月1日

●乳がん(マンモグラフィ併用)検診対象者

年齢	生年月日
40歳	昭和43年4月2日～昭和44年4月1日
45歳	昭和38年4月2日～昭和39年4月1日
50歳	昭和33年4月2日～昭和34年4月1日
55歳	昭和28年4月2日～昭和29年4月1日
60歳	昭和23年4月2日～昭和24年4月1日

※クーポン券に関するお問合せ等は、役場町民課保健衛生係 電話62-2311までお願いします。

平成21年度内の巡回健診は今回の健診で最後です（国保病院は随時受付中）

特定健診・がん検診・各種検査のご案内（1月実施）

●各地区巡回健診

日程	受付時間	実施場所
平成22年1月21日(木)	午前6時～午前9時	姫川ふれあいセンター
1月22日(金)	午前6時～午前9時	元和交遊館

■国保病院

実施期間	受付時間	受付人数
平成22年2月26日までの火～金曜日	午前8時～	1日2名まで

	特定健診	胃がん検診	肺がん検診	大腸がん検診	前立腺がん検診	エキノコックス症検査	肝炎ウイルス検査	骨粗しょう症検査
40歳未満	800円	1,200円	400円	400円	1,450円 (50歳以上対象)	300円	300円	・特定検診もしくはがん検診と一緒に受診した場合～800円 ・骨粗しょう症検診のみ受診した場合～2,100円
40歳～64歳	*800円	1,200円	400円	400円				
65歳～74歳	*400円	600円	300円	300円				
75歳以上	400円	600円	300円	300円				

★ご注意ください★

- ・上記の40～74歳特定健診料金は国保加入者の場合。加入している保険者により特定健診料金が異なります。
- ※生活保護受給の方は無料です。
- ・巡回健診では骨粗しょう症検査は実施していません。

多重債務巡回相談（無料）を実施します

北海道財務局では、自らの収入で返済しきれないほどの借金を抱えお悩みの方々からの相談を受け、相談者の抱える借金の状況等をお聞きし、必要に応じ弁護士・司法書士などの法律専門家への引継ぎを行っています。

今般、下記の日程で巡回相談を実施しますので、事前にご予約のうえ、お気軽にご相談ください。

（相談費用は無料。秘密は厳守いたします。）

- 日 時：1月19日(火) 14時～17時
1月20日(水) 9時～17時
1月21日(木) 9時～12時
- 会 場：檜山支庁庁舎（檜山郡江差町字陣屋町336-3）

【予約連絡先】 北海道財務局 金融監督第三課
多重債務者相談窓口

電話011-807-5144、011-807-5145

- ・なお、当日お越しいただけない方につきましても、上記連絡先において常時相談を受け付けておりますので、お気軽にご相談ください。

～人材開発センターで楽しく学んでみませんか～

1月実施の講座は次のとおりです

「フラダンス教室」

日 程 1月9日(土)・23日(土) 13:00～15:00
定 員 20名 受講料 1,000円
申込締切 各実施日の2日前まで
内 容 等 ハワイアンリズムによる運動不足とストレス解消

「社交ダンス教室」

日 程 1月17日(日)・31日(日) 13:00～16:00
定 員 20名 受講料 2,000円
申込締切 各実施日の2日前まで
内 容 等 初心者から経験者まで気軽にダンスを楽しもう

便利なe-Taxを是非ご利用ください！

e-Taxは、インターネットができるパソコンがあれば、税務署に出かけることなく、国税に関する各種手続（所得税などの申告、全科目の納税及び各種申請・届出等）を自宅などから行うことができます。

- ① 国税庁ホームページから電子申告
自宅から国税庁ホームページの「確定申告書等作成コーナー」を利用して、e-Taxに送信することができます（確定申告書作成コーナーは「確定申告特集ページ」からご利用ください）。
- ② 最高5,000円の税額控除
平成21年分の所得税の確定申告を本人の電子署名及び電子証明書を付けて、申告期間内にe-Taxで行うと、所得税額から最高5,000円の控除を受けることができます（平成19年分又は平成20年分の確定申告で本控除を適用された方は、控除できません）。
- ③ 添付書類を提出省略
所得税の確定申告をe-Taxで行う場合、医療費の領収書や源泉徴収票等は、その記載内容（病院などの名称・支払金額等）を入力して送信することにより、これらの書類の提出又は提示を省力することが出来ます（確定申告期限から3年間、書類の提出又は提示を求められることがあります）。
- ④ 還付金がスピーディー
e-Taxで申告された還付申告は早期処理しています（3週間程度に短縮）。
- ⑤ 24時間いつでも利用可能
所得税の確定申告期間中は、24時間 e-Tax の利用が可能です。

この機会に是非 e-Tax をご利用ください！ 手続等の詳しい内容は、
e-Tax ホームページ <http://www.e-tax.nta.go.jp> をご覧ください。



お知らせ

初回 巡回運 転者講 習	一 般運 転者講 習	優 良運 転者講 習	江 差町 文化会 館・小 ホール	▽1 月19 日(水)	違 反運 転者講 習	優 良運 転者講 習	江 差町 文化会 館・小 ホール	▽1 月7 日(木)	の 日 程 は、 次 の と お り で す。	一 月 の 運 転 免 許 更 新 時 講 習
15 時 00 分	13 時 45 分	13 時 00 分			13 時 45 分	13 時 00 分				

運転免許証の更新
お済みですか

「第2回 新規高卒者就職説明会 in 函館」

平成22年3月新規高等学校卒業予定者を対象とした就職面接会を開催します。

一人でも多くの生徒が就職内定を得られるよう、事業主の皆様の参加をお待ちしております。

日 時：2月1日(月) 13時～16時
場 所：ロワジュールホテル函館3階
内 容：平成22年3月新規高等学校卒業予定者で就職先が内定していない生徒と企業との就職面接会

★問い合わせ先★

ハローワーク函館 函館公共職業安定所
企画調整部門まで
電話0138-26-0735・内線162

歩行型除雪機による事故を防ごう！！

毎年、雪のシーズンになると除雪機の事故が多発しています。除雪機を使う際には、次の点に注意して操作しましょう。

- (1)作業を行う前に、必ず取扱説明書をよく読んで、正しい使い方を理解しましょう。
- (2)雪詰まりを取り除くときは、必ずエンジンを停止し、回転部（オーガ、ブロワ）が完全に停止してから雪かき棒を使って行いましょう。
- (3)回転部に近づくときは、必ずエンジンを停止し、回転部が完全に停止してから作業を行いましょう。
- (4)発進時は、転倒したり、挟まれたりしないよう、足元や後方の障害物には十分注意しましょう。
- (5)除雪作業中は、雪を飛ばす方向に、人や車・建物がいないことを確認しましょう。また、除雪機の回りには絶対に人を近づけないようにしましょう。

▽問い合わせ…社団法人日本農業機械工業会／
除雪機安全協議会

電話03-3433-0415
ホームページ <http://www.jfmma.or.jp>

1月24日から30日は《全国学校給食週間》です。

ねんきんの窓【失業による特例】

ご存じですか？国民年金保険料は、退職（失業）による特例免除があります。

こんなにある特例免除のメリット！ まずは申請を！！

- メリット1** = 保険料の全額が免除された期間についても、保険料の全額を納付した場合の年金額の2分の1が支給されます。
- メリット2** = 万が一の際にも確かな保障！
病気や事故で障害が残ったときの障害年金や、一家の働き手が亡くなったときの遺族年金など、免除承認期間については支給対象の期間とされます。
- メリット3** = 本人所得を除外して審査！
特例免除とは、通常であれば審査の対象となる本人所得を除外して審査を行い、保険料の納付が免除されるものです。（配偶者、世帯主に一定以上の所得があるときは保険料免除が認められない場合があります。）

通常の場合	→	申請者本人の所得	申請者の配偶者の所得	世帯主の所得
特例免除の場合	→	申請者本人の所得	申請者の配偶者の所得	世帯主の所得

【手続き】

特例免除は、申請する年度又は前年度において退職（失業）の事実がある場合に対象となります。保険料免除の申請は、住民票のある市区町村役場で行なってください。また、この特例免除については、配偶者・世帯主が退職された場合にも対象となります。

手続きに必要なもの ①年金手帳または基礎年金番号がわかるもの（納付書等）

②認め印（本人が署名する場合は不要）

③失業していることを確認できる公的機関の証明の写し（雇用保険受給資格者証、離職票等）

追納のおすすめ 国民年金には、追納という制度があり、10年以内なら免除を受けた期間の保険料を納めることができます。追納をされることにより、老齢基礎年金の年金額に算入されます。また、免除が承認された期間の翌年度から起算して3年度目以降は、当時の保険料に加算金がつきますので、お早めにされることをおすすめします。

☆お問い合わせ・お申込みは役場年金係（電話62-2311）まで☆

江差～乙部～八雲間（雲石峠経由）バス運行中

函館バス江差営業所では、江差と八雲間にバスを運行しています。

乙部から八雲間の所要時間は、約1時間30分です。札幌方面へのお出かけや帰省などにぜひご利用してはいかがでしょうか。

発着時間や運賃は別表のとおりです。ただし、1月1日は全便運休、12月31日、1月2日、3日は、年末年始特別ダイヤとなります。

詳細は、函館バス江差営業所へお問い合わせください。

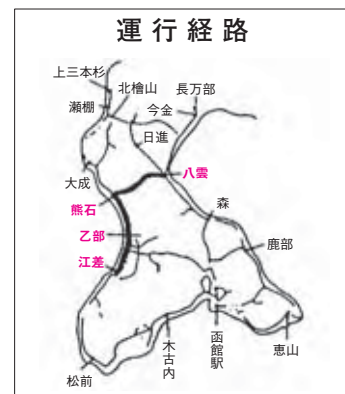
（電話0139-52-0025）

下り 江差 → 乙部 → 熊石 → 八雲

停留所名 行先	江差 ターミナル	乙部	乙部 十字街	町民 会館前	栄浜	元和	ミッ谷	豊浜	熊石	八雲 駅前	JR(札幌方面)への 接続
八雲ゆき	6:50	7:21	7:22	7:23	7:27	7:29	7:33	7:37	8:00 8:02	8:57	スーパー 北斗 3号 八雲発(札幌着) 9:25(11:47)
〃	12:30	13:01	13:02	13:03	13:07	13:09	13:13	13:17	13:40 13:42	14:37	スーパー 北斗 13号 八雲発(札幌着) 15:07(17:29)

上り 八雲 → 熊石 → 乙部 → 江差

停留所名 行先	JR(札幌方面)からの 接続	八雲 駅前	熊石	豊浜	ミッ谷	元和	栄浜	町民 会館前	乙部 十字街	乙部	江差 ターミナル
江差ゆき	スーパー 北斗 2号 (札幌発)八雲着 7:00(9:15)	9:32	10:25 10:27	10:46	10:49	10:52	10:54	10:58	10:59	11:00	11:31
〃	スーパー 北斗 16号 (札幌発)八雲着 15:07(17:28)	17:50	18:43 18:45	19:04	19:07	19:10	19:12	19:16	19:17	19:18	19:48



	乙部	江差 ターミナル
八雲駅前	750	
見市温泉	290	1,480
おぼこ庄 入口	340	1,680
八雲駅前	670	1,780

新年 明けまして おめでとうございます。



謹んで初春の
お喜びを申し上げます

旧年中は格別のご高配にあずかり厚くお礼申し上げます。
本年も相変わらぬご愛顧を賜りますようお願い申し上げます。

株式会社 **林 組**
代表取締役 林 勲
乙部町字緑町二四三―二
電話 六二―二一三一

謹んで初春の
お喜びを申し上げます

旧年中は格別のご高配にあずかり厚くお礼申し上げます。
本年も相変わらぬご愛顧を賜りますようお願い申し上げます。

株式会社 **大坂建設**
代表取締役 大坂 裕康
乙部町字栄浜二八―三
電話 六二―二九三六

謹んで初春の
お喜びを申し上げます

旧年中は格別のご高配にあずかり厚くお礼申し上げます。
本年も相変わらぬご愛顧を賜りますようお願い申し上げます。

光林 荘
支配人 外一同
乙部町字館浦五二七―二
電話 六二―三三四七

謹んで初春の
お喜びを申し上げます

旧年中は格別のご高配にあずかり厚くお礼申し上げます。
本年も相変わらぬご愛顧を賜りますようお願い申し上げます。

株式会社 **シグマ**
代表取締役 由利 弘子
本社 乙部町字緑町二四三―二
電話 六二―三九一〇
管理棟 乙部町字堀川八三―一
電話 六二―五五〇五

謹んで初春の
お喜びを申し上げます

旧年中は格別のご高配にあずかり厚くお礼申し上げます。
本年も相変わらぬご愛顧を賜りますようお願い申し上げます。

有限会社 **カドノ技建**
代表取締役 門野 幸男
乙部町字館浦四七一―九
電話 六二―二二六六

謹んで初春の
お喜びを申し上げます

旧年中は格別のご高配にあずかり厚くお礼申し上げます。
本年も相変わらぬご愛顧を賜りますようお願い申し上げます。

有限会社 **キクチ**
代表取締役 菊地 善三
乙部町字花磯一二二
電話 六三―二五五二

謹んで初春の
お喜びを申し上げます

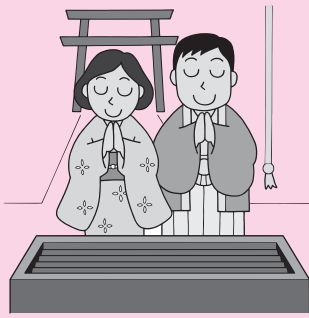
旧年中は格別のご高配にあずかり厚くお礼申し上げます。
本年も相変わらぬご愛顧を賜りますようお願い申し上げます。

有限会社 **阿部建設**
代表取締役 阿部 忠治
乙部町字緑町一五一―一
電話 六二―二四五一

謹んで初春の
お喜びを申し上げます

旧年中は格別のご高配にあずかり厚くお礼申し上げます。
本年も相変わらぬご愛顧を賜りますようお願い申し上げます。

有限会社 **工藤電気工業**
代表取締役 工藤 勝仁
乙部町字緑町二九九―三
電話 六二―二五二七



平成二十二年 今年もよろしく お願い致します。

謹んで初春の
お喜びを申し上げます

遊 季

門口 智子
乙部町字館浦四九五―一
電話 六二―二一四〇

謹んで初春の
お喜びを申し上げます

シヤデイシヨップ

なかの
店主 外一同
乙部町字館浦一七一―
電話 六二―二〇二五

謹んで初春の
お喜びを申し上げます

キッチンカフェ
のどか

門野 明美
乙部町字館浦四九九
電話 六二―二五一〇

謹んで初春の
お喜びを申し上げます

郵便局株式会社
乙部郵便局

郵便局長 廣瀬 康夫
乙部町字緑町二二八―七
電話 六二―二六四〇

謹んで初春の
お喜びを申し上げます

株式会社ライズ
マーケティング
ジャパン

代表取締役 笹谷 努
乙部町字緑町二―二
電話 六二―五二二〇

謹んで初春の
お喜びを申し上げます

中道家具店

代表 中道 照幸
乙部町字緑町四
電話 六二―二一三六

旧年中は格別のご高配にあずかり厚くお礼申し上げます。
本年も相変わらぬご愛顧と賜りますようお願い申し上げます。

謹んで初春の
お喜びを申し上げます

旧年中は格別のご高配にあずかり厚くお礼申し上げます。
本年も相変わらぬご愛顧と賜りますようお願い申し上げます。

(株)グローバル
コミュニケーションズ

乙部支店
代表取締役 笹谷 隆
乙部町字緑町二―二
電話 六二―五二二〇

謹んで初春の
お喜びを申し上げます

縁結びポイント
カード会

理事長 阿部 修一
乙部町商工会内
乙部町字緑町一―二
電話 六二―二九二〇

旧年中は格別のご高配にあずかり厚くお礼申し上げます。
本年も相変わらぬご愛顧と賜りますようお願い申し上げます。

謹んで初春の
お喜びを申し上げます

旧年中は格別のご高配にあずかり厚くお礼申し上げます。
本年も相変わらぬご愛顧と賜りますようお願い申し上げます。

乙部町商工会

会長 三上 岩雄
外 役員一同
乙部町字緑町一―二
電話 六二―二九二〇

年末年始

役場、病院などの執務体制

◆**役場 教育委員会事務局**

12月31日(木)から1月5日(火)まで休みます。

・仕事納め 12月30日(水)
・仕事始め 1月6日(水)

休日中に戸籍の届出、出稼労働者手帳の交付などお急ぎの用件がある場合は、日直職員が対応することになっていきます。

◆**公民館**

12月30日(水)から1月5日(火)まで休館。

1月6日(水)から平常どおり開館します。

◆**町民体育館**

12月30日(水)から1月6日(水)まで休館。

1月7日(木)から平常どおり開館します。

◆**国保病院**

12月31日(木)から1月5日(火)まで休診します。なお、救急患者につきましては、当直医が対応することになっていきます。

◆**おとべ温泉いこいの湯**

いこいの湯は休まず、通常どおり(午前11時から午後9時)営業します。

◆**町民会館**

12月28日(月)から12月31日(木)まで休館。

1月1日(金)から平常どおり開館します。

◆**町立歯科診療所**

12月29日(火)正午から1月3日(日)まで休診。

1月4日(月)から平常どおり診療します。なお、休診中のお問い合わせは診療所(電話62・2048)まで。

年末年始のごみの収集について

年末年始のごみの収集については、すでに皆さまのご家庭に配布されている「ごみ収集カレンダー」に記載のとおりとなっておりますが、ごみの自己搬入及びし尿は、12月31日(木)から1月5日(火)まで受け入れできません。また、施設の機械点検整備のため、1月23日(土)も休みとなります。

◆**問い合わせ先**

南部松山衛生処理組合
電話0139-64-3943

善意に感謝します

- ▽ふるさと寄附として
齊藤 佳人さん (東京おとべ会)
木村多喜治さん (さっぽろ乙部会)
板橋 恭子さん (東京おとべ会)
板橋美和子さん

あたたかいご寄附
ありがとうございます。

《お詫びと訂正》

広報おとべ十二月号十二ページ「よろこびかなしみ」の「こんにちはよろしくね」コーナーで澤井颯汰くんとの誤りですので、訂正してお詫びします。

よろこび

かなしみ

● 11月15日～12月14日 ●

こんにちは

よろしくね



- 井田 夢菜ちゃん(稲妻孝太の子)元町
- 田畑 蜜柑ちゃん(飯塚女子の子)滝瀬
- 浅野 瑛里南ちゃん(光育女子の子)緑町
- 由利 統真くん(哲母孝孝男子)栄浜
- 南部 谷凜和ちゃん(寧幸世女子)館浦
- 田中 冬羽ちゃん(室繪香女子)花磯

おくやみ
申し上げます



- 近藤 勝太郎さん(76歳)館浦
- 荒川 ワカさん(98歳)栄浜
- 篠村 貞市さん(82歳)姫川
- 林 静子さん(75歳)緑町
- 明石 金吾さん(83歳)豊浜
- 上戸 福藏さん(87歳)元町
- 樽澤 キミヨさん(84歳)栄浜

ご結婚

おめでとう



- 阿部 安さん(緑町)
- 相馬 絵里さん(函館市)

※この欄に掲載を希望しない方は、届出の際、窓口へお申し出ください。

編集後記

あけましておめでとうございませう。
昨年中は広報おとべをご愛読いただきありがとうございました。
突然ですが、実は私寅年生まれ、そして今年は二十一世紀十年目の年。無理やりの感じもありますが、自分にとって節目の年と思つて、これから抱負を考えます。(遅い...)

町の人口
=11月末現在=

世帯数	2,006(-2) <-10>
人口	4,563(-1) <-23>
男	2,113(-2) <-15>
女	2,450(+1) <-8>
()	内は前月との比較増減
<>	内は3月末からの累計増減

広報 おとべ

平成22年1月1日発行 (第485号)
編集・発行 乙部町総務課企画室企画係
〒043-0103 北海道乙部町緑町388
(TEL) 0139-62-2311 (FAX) 0139-62-2939
ホームページ <http://www.town.otobe.lg.jp>



間伐で未来につなぐ北の森

この用紙は、原材料の一部に産間伐材を使用しております。