

謹賀新年

広報

木之本

平成25年

No. 521



町長 寺島光一郎
副町長 萬木英雄

町議会

議長 阿部 一
副議長 大坂 裕 康

議員 (議席順)
林 義 秀
伊 藤 欽 吉
工 藤 智 司
安 岡 美 穂
甲 谷 弘 之
寺 島 努
三 上 岩 雄
明 石 修 二

教育委員会
委員長 中川 眞一郎
教育長 松原 静雄
(公民館長兼任)

農業委員会
会長 鈴木 昌夫

代表監査委員
江口 丈治

選挙管理委員会
委員長 伊藤 泰修

委員 伊藤 泰修



乙部町長

寺島 光一郎

町民の皆さま、新年明けましておめでとうございます。平成二十五年の新春を町民の皆さまと共に迎え、皆さまを心からお慶び申し上げます。

また、日頃から町行政に対して温かいご理解とご協力をいただき、厚くお礼を申し上げます。

昨年十二月の衆議院議員総選挙においては、自由民主党が過半数を大幅に上回る議席を獲得し、政権を握ることとなりました。

新政権での日本の経済や雇用の状況が力強く推進されることを期待しているところであります。

一昨年発生した東日本大震災による津波被害や福島原発事故の甚大な災害や国際情勢が不安定な中、我が国の景気は、依然として厳しい状況が続くものと予測されていることから、町としても地域の活

性化や雇用を維持すべく、景気対策のための施策を講じております。

当町のような小規模自治体では景気や雇用の悪化は税収等が減少し、財政運営に影響をもたらすことから、町民のご協力の元に、経費の一層の節減、重点化等を図るなど、健全な町財政運営を維持しているところであります。

産業の振興については、農業では、昨年は好天に恵まれましたが、天候によって生産が左右される要素があり、ブロッコリーや大豆の作付の拡充のほか地力の増進等により、農業再生プランの推進を図り、高設イチゴや立茎アスパラなどの付加価値の高い特産物の生産を図るとともに、後継作物の栽培品目の検討を行うなど、安定した農業経営ができる、魅力ある農業生産体制の確立に努めて参ります。

水産業につきましては、主

要魚種であるスケトウダラは昨年十一月二十日から出漁しておりますが、魚体も大きく、今後の漁模様に期待しているところであります。今後も引き続き回遊魚の資源確保のための放流事業やウニ・ナマコ・ニシン等の増殖事業を推進し、漁家経営の安定に努めて参ります。

地場産業の振興発展は一次産業の活性化が必要不可欠であり、経営の安定が後継者の育成につながるものとあらゆる施策に取り組んでいるところであります。

当町は過去に何度か大きな災害を経験しておりますが、町の防災対策として、海抜表示標識の設置に続き、昨年は防災資機材備蓄施設の建設、緊急避難路の整備など防災対策を推進して参りました。

今後は、町民一人ひとりの災害に対する備えの醸成と避難体制の充実強化に取り組ん

で行かなければならないと感じております。

また、昨年四月から子育て環境の支援策として、高校生までの子供の子育て費用の軽減を図るため、医療費の助成を実施しているほか、公共下水道及び漁業集落排水整備区域外の住民が浄化槽を設置する際の助成を行い、快適で良好な環境づくりに取り組んでおります。

医療関係では、国保病院が耐震化診断の結果を元に、今年には安全性を確保するための大規模な改修を行うと共に、エレベーターの設置により利便性を向上させ、町民が安心して診療が受けられる医療施設の整備に努めるなど、安全・安心なまちづくりに取り組んで参ります。

乙部町は幾多の困難を乗り越え、先人が築いてきた郷土を守り、発展させて参りました。今後も知恵を出し合い、お互い助け合い、思いやりの心を持って「活力と希望の持てる豊かで安全・安心なまちづくり」のため、ご理解、ご協力とご指導を賜りますようお願い申し上げます。

新しい年を迎え、町民の皆様のご多幸とご健勝を祈念し、新年のご挨拶といたします。

あけましておめでとう
おめでとうございます

総務課

課長 菊池 晃

(選挙管理委員会事務局書記長併任)

参事 阿部 優子

参事 西田 卓見

(選挙管理委員会事務局書記次長併任)

宮本 政則

(選挙管理委員会選挙係長併任)

小松 宏嘉 山本 裕樹

中村 夕貴

伊藤 鉄将 (北海道派遣)

鈴木 浩太 (後期高齢派遣)

町民課

課長 梅川 竹秋

(保育園長兼務)

参事 佐藤 英稔

(ホームケアセンターおとへ所長兼務)

参事 上田 裕子

参事 北越由紀子

参事 服部 俊喜

品野百合子 幸田 修二

佐藤 昌宏 尾山 一也

高橋 祐基 菊池 亮太

沖崎 雅樹 堀之内美穂

江口 優衣 石山 聖子



乙部町議会議長

阿部

新年あけましておめでとう
ございます。

新春を町民の皆さまとともに
お迎えできますことを心か
らお慶び申し上げます。

振り返りますと、昨年は、
冬の大雪から始まり、夏もお
盆過ぎから九月後半まで暑さ
が続き、記録的な猛暑となり
ました。

また、リーマンショックに
端を発した金融不安も続いて
おり、東日本大震災やそれに
伴う福島第一原発事故の影響
も今なお続き、復興対策も進
んでいるとはいえ、国民生活
の不安が続いております。

北海道に目を向けますと、
長引く景気の低迷による経済
の影響は、深刻さが増してお
り、雇用情勢の悪化をはじめ
め、農水産物の原発事故によ
る風評被害も一部発生、さら
には電力不足による節電要請

など、住民生活にも不安が生
じております。

乙部町の基幹産業である農
漁業は、農業においては、昨
年はまずまずの天候で、水稲
やブロッコリーをはじめ、平
年以上の収量となりましたが、
一部の作物では価格が下落
しました。

また、近年はブロッコリー
が基幹作物として定着し、大
豆・馬鈴薯・南瓜・スイート
コーンによる輪作の体系が確
立されつつあり、農業経営基
盤の安定化をめざしているこ
ろです。

近年は、立茎アスパラガス
の後継作物の試験栽培にも取
り組んでおります。

また、漁業においては、主
要魚種であるスケトウダラが
近年減少傾向にあり、加えて
原発事故による風評被害も重
なり、厳しい現状ではあるも

の、資源管理等の一層の強
化や、さらなる品質向上対策
を進めるとともに、ウニ・サ
クラマス・ナマコの増殖等に
よる育てる漁業への取り組み
が継続して行われています。

特にナマコについては、漁業
者が一丸となって人工採苗・
中間育成・種苗放流を行い資
源確保に取り組んでおり、今
後に期待するところでありま
す。

いずれにしましても、町の
基幹産業である農漁業の発
展・振興が、地域経済の活性
化に結びつくものと考えてお
ります。

このような情勢の中で、ご
存知のとおり地方自治体を取
り巻く情勢は極めて厳しく、
地方交付税等の増額も期待で
きず、財政状況も年々厳しく
なっていく中ではあります

が、乙部町は早くから行財政
改革への取り組みを行って
おり、財政健全化が図られて
いるところです。

近年、地域のことは地域が
責任をもって決める「地方分
権」が進展したことから、町
の担う役割はますます重要と
なってきたおり、少子高齢化
時代の中で、介護・福祉・保
健・医療問題や、産業振興等
をはじめとする諸問題の解決
に向けた施策に積極的に取り
組み、さらには安全・安心な
まちづくりを最大限の努力を
してまいりたいと考えており
ます。

「地方分権」の理念のも
と、地方自治体の意思決定機
関であります議会が大きな責
務をもっていると考えてお
り、私も議員一同、与えら
れた使命を十分認識し、町民
の皆さまの負託に応えられる
議会をめざし、引き続き一生
懸命取り組んでまいりたいと
考えております。

新しい年を迎え、町民の皆
さまにおかれましては、健康
で幸多き年でありますよう、
心からお祈り申し上げます、
年頭のごあいさついたします。

上田 侑昌 工藤ひとみ
ホームケアセンターおとべ
(地域包括支援センター)

吉岡 紀子 町中 聖

財政課

課長 小石 裕之

課員 中川美千代

課員 萬木 謙

課員 加藤 謙一

税務課

課長 中嶋 俊哉

課員 野澤 明司 明石 要

課員 三上 裕士 井田 拓身

産業課

課長 杉江 英樹

課員 (農業委員会事務局局長併任)

課員 品野 肇

課員 吉田 宏幸

課員 西川 公敏

課員 阿部 栄二 三浦 英春

課員 小伊勢祐太 川道 裕斗

課員 穴戸 高章 高橋 昇大

課員 高島 博志

課員 (農業委員会書記併任)

建設課

課長 奥村 博

課員 石島 正光

課員 三橋 佳史

課員 松原 敏幸

課員 熊沢 茂樹

大集合

おめでとう
ございます



今年、最上級生なのでテストで百点をとって、いじめのないさらに楽しい学校にしたいです。
根本 侔

今年、中学生なので勉強や部活などをしっかりがんばりたいです。特に勉強が難しくなるので、それもがんばります。藤井 莉来

今年、中学生なので、勉強も小学校と違って難しくなるし、部活もあるのが、そがしくなるけど、がんばりたいです。藤井 姫楠

今年、六年になるので頑張ることとは、下級生を思いやり、ひっぱっていくことです。そして勉強では、算数を頑張ります。後藤 翼



寿司・料理だて山を経営している館山美峰樹さん(館浦)は「生まれた干支なので、勝負の年と位置づけ、今まで以上のサービスで、日頃お世話になっている町民の皆さまが気軽に利用できる店作りを展開したい。今年も家族との時間を一番に考えて大切にしたいです」と。



乙部町商工会に勤務している菊池菜津乃さん(館浦)は「とりあえず健康な一年にしたいです。仕事もまだまだ覚えることがたくさんあるのでがんばっていきたい。色々な事に挑戦して、趣味を作りたいし、資格取得も目指したいです」と。

- 麓 洋 谷脇 徹
- 渡辺 尚樹 吉田 尚史
- 〔4〕
- 出納室
- 会計管理者
- 室長 宮川 寿巳
- (税務課長兼務)
- 襄禮 阿部 久子
- 議会事務局
- 局長 永井 悟
- 成田 隆敏
- 教育委員会事務局
- 局長 笠原 邦雄
- (給食センター所長兼務)
- 参事 菊池 則之
- (公民館次長併任)
- 工藤 明
- 公民館
- 藤田 巧 三上 雄大
- 給食センター
- 阿部 紀子(北海道職員)
- 増川 伸吾 和島 央法
- 村上 淳一
- 保育園
- 次長 長濱 玲子
- 伏見 礼子 小林 郁子
- 須田なな子
- 国保病院
- 病院長 村瀬 英也
- 副院長 藤永健太郎

みどし生まれ 巳年

新年あけまして



乙部郵便局に勤務している安澤栄
子さん(旭岱)は「三年前に病気を
したけど家族や職場の皆さんの協
力で復帰できた。今は楽しく仕事
が出来てとても幸せです。これか
らもとにかく健康で、明るく元
気に仕事を続けたいですね」と。



有限会社松田建設を経営してい
る松田金作さん(豊浜)は「若い
人が帰って来られるような故郷
づくりをめざした活動をしたい
と思っています。体はいたって健
康なので、あとは景気が良くな
って仕事もパチンコも順調にい
きたいね」と。

今年へび年。昭和4年、昭和16年、昭和28年、昭和40年、昭和52年、昭和64年・平成元年、平成13年に生まれた方々と、そして今年、平成25年に生まれる子どもたちです。

その中から数名の方に、新年の抱負などを伺いました。



毎日のんびりした生活だよと笑
顔で話す萬木松彦さん(姫川)は
「畑をやめて数年、毎日のん
びりしている。庭で花の手入れ
を少しやるのが楽しみ。肩が
痛いくらいで体の調子は良い
ので、健康に気をつけて良い
年を過ごしたいね」と。



舞踊家として芸道五十五周年を
迎えるという岸田タキミさん(緑
町)は「体調を崩した時期もあ
ったけど今は元気。芸道五十五
周年なので、体調が良ければ記
念の行事を開きたい。元気を
取り戻して、町のためにもた
くさんの人に踊りを楽しんでも
らいたいです」と。

事務長 田邊 知行(葉局長兼務)

勲章 菊池 佳子

診療放射線科長

工藤 洋一

臨床検査科長

三浦 孝

次長 前田 平蔵

鈴木 司 板谷 涼子

八木 智美 町中 春子

小野 恵子 土谷志保子

光森小百合 小笠原美加

西田 美和 寶田 由美

沖崎 聖子 敦賀 篤子

宮川久美子 新谷 幸子

安田 悦子 野々井敏子

乙部消防署

署長 冷水 義明

次長 佐々木廣彰

次長 金澤 健悦

次長 花谷 鉄也

長尾 修 大川 宏孝

阿部 建一 金澤 久芳

牛谷内一志 新谷 明仁

瀧澤 博文 伊勢 正臣

澤井 力也 荒木 秀顕

須田 智博 大川 将洋

石山 佑樹

秋の叙勲・褒賞で 乙部町から3人が受章

今年度の秋の叙勲で、荒木良晴氏（七十三歳・姫川）が瑞宝双光章を。服部建士氏（七十三歳・栄浜）が瑞宝単光章を受章。また、村上昭一氏（八十歳・緑町）が黄綬褒章を受章しました。

◆荒木良晴氏に瑞宝双光章

荒木氏は、昭和五十七年に保護司を委嘱されてから現在にいたるまで三十年にわたり、社会奉仕の精神に徹して保護観察対象者の改善更正や地域社会の浄化活動に力を注がれ、平成二十三年からは江差地区保護司会理事として活躍されています。

荒木氏は、誠実、温厚な人柄により、保護観察対象者やその家族に深い信頼感



瑞宝双光章受賞の荒木氏

を与え、豊かな見識と行動力で、保護観察対象者に親身に接し、更正させてきました。

さらに、日頃から地域の犯罪予防活動を行い、熱意を持って更生保護思想を広め、更生保護事業の充実発展に尽力された功績が認められました。

◆服部建士氏に瑞宝単光章

服部氏は、昭和四十年に消防団員を拝命以来、平成十二年には分団長に就任し、消防団員として三十九年にわたり活躍されています。

服部氏は、消防組織の育成強化と消防施設整備の充実を図るとともに、火災や災害発生時には、率先して消火、防災の



瑞宝単光章受賞の服部氏

指揮にあたり被害を最小限に止めるなど、その判断、行動力と責任感の強さは周囲から認められています。

また、分団長として強い責任感で、火災や災害時には常に第一線に立って奮闘し、果敢な行動と卓越した判断力で指揮に立ち、災害の防止、被害の軽減に尽力された功績が認められました。

◆村上昭一氏に黄綬褒章

村上氏は、土地家屋調査士制度が成立して間もない昭和二十九年以来、五十八年間にわたり、豊富な知識と経験で適性かつ迅速に処理され、地域住民の不動産権利の明確化に力を注がれました。

また、昭和三十一年から、函館土地家屋調査士会理事、常任理事、綱紀委員を歴任し、卓越した見識と指導力を発揮され、強い責任感と行動力で、函館土地家屋調査士会の会務を遂行され、土地家屋調査士制度の充実発展に大きく貢献したことが認められました。



黄綬褒章受賞の村上氏

工藤光子氏が納税 功労者檜山振興局 長表彰受賞

工藤光子氏（七十五歳・緑町）が納税功労者檜山振興局長表彰を受賞し、十一月二十九日、檜山振興局長から表彰状と副賞が手渡されました。

工藤氏は、平成六年から乙部町納税貯蓄組合連合会の役員を歴任され、納税意識の高揚と、納税成績の向上に積極的に努められ、各地区納税貯蓄組合活動の強化充実に取り組んでこられました。

また、平成六年から乙部町納税貯蓄組合連合会女性部長、平成七年から檜山納税貯蓄組合連合会婦人部副部長として、女性の立場からの納税意識の向上に向けた活動を努められた功績が認められました。



納税功労者として受賞した工藤氏

ふるさとの味と

思い出話に乾杯

第二十七回さつぽろ乙部会総会

第二十七回さつぽろ乙部会

総会が十二月一日、札幌市のホテルノースシティーで開催され、札幌市や近郊に住む乙部町出身者や関係者約百人が参加しました。

総会では、事業報告などに次いで、今年役員改選も行われました。

また、田中稔副会長から「我々は乙部町の応援団。皆さんと何が出来るか相談しながらどのように貢献できるか考えたいです」などとあいさつがあり、寺島町長からは町の情報などの説明がありました。

総会終了後の懇親会では、久しぶりに会う知人たちの再会を喜び、毎年恒例の新谷祐子さん（花磯）のスケソ三平汁のコーナーも相変わらずの大盛況でした。

また、地元の特産品が当たる抽選会も行われ、豪華な賞品に参加者らは大喜びでした。参加者らは、また来年の再会を誓い合い、会場は最後まで

で笑顔でいっぱいでした。

さつぽろ乙部会新役員

▽会長・田中稔▽副会長・本間一郎▽小田宗作▽福山定男▽事務局長・金子三弘▽事務局次長・阿部俊彦▽菊池章博▽米田彰▽会計監事・坪田光雄▽幹事（乙部）熊澤修▽菊池浩紀（姫川富岡）近藤敏雄（栄浜）服部光雄（明和）宮本和信▽顧問・谷藤太一郎▽渡辺鶴雄



毎年大人気のふるさとの味スケソ三平

善意の商品でたすけあい

歳末たすけあいバザー



会場は買い物客でにぎわいました

歳末たすけあいバザーが十二月二日、町民体育館で開催され、特別価格の品物を買いたい求めようと、約二百九十人の買い物客でにぎわいました。

歳末たすけあいバザーは、町民の皆さんから善意で商品をお寄せいただき、バザーで得た収益金で一人暮らしのお年寄りや、体が不自由な方などへ歳末プレゼントを贈る

うと、毎年開催されています。

当日は、約六十人のボランティアが売り子などをつとめ、買い物客に威勢の良い掛け声をかけると、食料品や衣料品、日用品など、約千二百点の善意の品々があつという間に売れていきました。

今年の売上は、約四十四万八千円で、主催した実行委員会では、協力してくれた町民の皆さんやボランティア、買い物に来てくれたお客さん、皆さんのおかげで今年もプレゼントが出来ると喜んでいました。

ていねいに作ったお米をプレゼント

栄浜小学校（全校児童十七人）児童が授業の中で育て、収穫したもち米約十キログラムを十二月六日、児童の代表がおとべ荘の入荘者へプレゼントしました。

贈られたもち米は、六月に体験学習で植えられ、十月に収穫されたもので、児童たちが手塩をかけて作り上げました。

また、もち米とあわせて、

「おいしいお米なのでぜひ食べてください」などと書かれた写真付きのメッセージも贈られ、入荘者を喜ばせていました。

おとべ荘でいただいたもち米は、お誕生会で赤飯として使わせてもらうそうで、野崎直史施設長は「毎年おいしくいただいて入荘者も喜んでいて、これからも楽しみにしています」と話していました。



お米とメッセージをプレゼントしました

春になつたら一年生

教育委員会では、今年四月に小学校へ入学するお子さんの名簿を作成しました。

新一年生は、平成十八年四月二日から平成十九年四月一日までに生まれたお子さんで、男子十四人、女子十六人の三十人の児童が町内各小学校に入学する予定です。

入学通知書は、一月末までにそれぞれのご家庭にお届けすることになっています。

希望に満ちあふれた新一年生を住所順に掲載し、つくし保育園ぞう組のお子さんを写真で紹介しします。

() は保護者名 敬称略

滝瀬

算用子 翔矢(貴広)
須田 華恋(直人)
田畑 來樹(貴照)
陳 祐恭花(和男)
平田 颯来(真一)
三上 夏依(裕士)
武藤 耀(恵理子)

館浦

平野 一花(つばさ)
井田 花和(昌之)
南部谷 蓮真(憲幸)
平賀 綾華(敏哲)
森山 豪樹(祐樹)
吉田 匠之介(尚史)
疋田 涼(卓也)

元町

井田 歩夢(拓身)
瀧澤 寧音(博文)
菊池 陽翔(俊秀)

鳥山

厚別 沙音(竜平)
敦賀 香里奈(悠輝)

緑町

五十嵐 望朗(常泰)
野澤 光希(明司)
山本 芽生(真美)
大鷲 拓真(元)
笠谷 乃亜(幸寿)
新保 里来(拓也)
竹中 梨菜(浩)

元和

由利 花央(英和)
三ツ谷 椿(俊也)
後藤 椿(俊也)

花磯

伊勢 慶稀(亜樹子)



つくし保育園ぞう組のみなさん

わが家のアイドル

お父さん＝

澤井 竜往さん

お母さん＝

香寿恵さん

わたしは

2歳の男の子です

名前の由来＝

性別がわかる前に夢に男の子が出てきたので「しゅん」と決めました。字画が良かったことと、両家が馬に関わっていたこともあり「駿」にしました。

両親の願い＝

周りを明るく元気にしてくれる優しい男の子になってほしいです。



澤井 駿くん
(姫川)



鈴木 永清くん
(緑町)

お父さん＝

鈴木 大伸さん

お母さん＝

垂紗美さん

わたしは

2歳の男の子です

名前の由来＝

潔く、素直な子に育てて欲しいと思って付けました。

両親の願い＝

明るく元気で人に対して優しくできる子に育ててほしいです。

第三十二回全国中学生人権作文コンテスト江差地区大会で、最優秀賞に松本郁美さん(三年)優秀賞に工藤あきほさん(三年)奨励賞に久末康太君(三年)と寺島希帆さん(二年)の四人が入賞しました。

人権作文コンテストは、家庭や学校での体験に基づく作文を書くことを通して、人権尊重の大切さや基本的人権についての理解を深め、豊かな人権感覚を身に着けることを目的に行われているものです。

松本さんは昨年に続き二年連続の最優秀賞受賞で、今年も「届きたい思い、伝わる言葉」と題した作品で、函館地方大会奨励賞も併せて受賞しました。

また、工藤さんは「いじめを解決するために」、久末君は「いじめの代償」、寺島さんは「いじめについて」とそれぞれ題した作品で、近頃のいじめ問題や、

人権意識を育もう 人権作文コンテストで四人入賞



平成二十四年度中学生の税についての作文コンクールで、荒木祥経君(乙部中一年)が、江差税務署長賞を受賞しました。

税についての作文は、税に関することをテーマに、家庭や自分の周りで日頃体験したこと

税の役割に理解を 税についての作文で税務署長賞

や、税の申告や納付などについて学校や日常生活で学んだことの感想を書くことで、中学生に税を正しく理解してもらおうと行われているもので、乙部中学校でも毎年協力し応募しています。

荒木君は「税の役割と大切さ」と題して、税が社会に対して持つ役割とその重要さを訴えた作品で、今回の受賞となりました。



お互いを同じ人間として尊重することが重要だと訴えていました。

『第29回町民健康づくりの集い』が開催されます

乙部町民健康づくり推進協議会主催による「第29回町民健康づくりの集い」が下記のとおり開催されます。

当日は、健康づくり顕彰規程に基づく健康優良者・実践者表彰に引き続き、独立行政法人 国立病院機構函館病院 院長 伊藤一輔氏による『笑いと健康のステキな関係』と題しての講演、体力づくり実践教室（健康体操・ボクササイズ）などを予定しております。

昨年度に引き続き、道立江差病院による健康相談コーナー、NPO法人ひまわりの展示コーナー、南檜山あゆみ共同作業所の手作り作品の展示販売コーナー、託児を兼ねた遊びの場「すくすく広場」を開設し、町民の皆さん多数の参加をお待ちしております。

●日 時：平成25年2月17日（日）12時～16時10分

●場 所：乙部町民会館（乙部町字館浦4-1 電話62-3311）

●日 程：12時00分～受付（各コーナーを開設します）

13時00分～開会式

13時15分～健康づくり顕彰規程に基づく表彰：次の方が該当となります。

①健康マーク30回以上の方、健康遊歩道活用500回以上の方

②健康・体力づくり実践者

※①及び②に該当される方は、各地区健康づくり推進部長または事務局（役場 町民課保健衛生係・電話62-2311）までご連絡ください。（締切1月11日）

③町が実施する3歳児健診で虫歯ゼロの幼児

④平成25年度小学校入学児で虫歯ゼロの幼児

⑤小学校6年生で虫歯ゼロの児童

⑥中学校3年生で虫歯ゼロの生徒

13時30分～健康づくり報告

13時45分～講演 テーマ『笑いと健康のステキな関係』

講師：国立病院機構函館病院 院長 伊藤一輔氏

15時10分～体力づくり実践教室 ①

テーマ『運動でこころも体もリフレッシュ』

講師：フィットネススタジオジョイ指導員 原崎千鶴子氏

体力づくり実践教室 ②

テーマ『ボクササイズでストレス解消！脂肪燃焼！』

講師：フィットネススタジオジョイ指導員 海老沢亮太氏

16時10分～閉会式



【下記コーナーも同時開設】

①道立江差病院健康相談コーナー

・看護師、薬剤師等による健康相談、骨密度測定、体脂肪測定 等

②NPO法人ひまわりの展示コーナー

③NPO法人南檜山あゆみ共同作業所手作り作品展示・販売

・廃油を利用した石けん、手芸用品等を展示販売します。

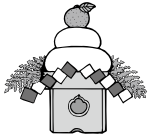
④こころの健康コーナー：パネル展示、パンフレット配布等

⑤子どもすくすく広場：託児を兼ねた遊びの広場を開設

●その他：当日は送迎バスを運行致します。詳細は次月号広報折り込み予定のお知らせ号をご覧ください。

●問合せ先：乙部町民健康づくり推進協議会事務局（役場町民課保健衛生係・電話62-2311）まで。





1月のカレンダー



日	月	火	水	木	金	土
12/30	12/31	1 休日当番医 道立江差病院 新年交礼会 (町館 午前11時~)	2 休日当番医 乙部町国保病院	3 休日当番医 厚沢部町国保病院 乙部町消防団出初式 (町内行進 午前9時~) (式典・町館 午前10時~)	4 スキー場オープン(予定) (富ス 午前10時~) 役場町民課 住民係窓口臨時開庁 (午前9時~午後1時)	5
6 休日当番医 道立江差病院	7	8	9 ヒブワクチン予防接種 (国保 午後1時~)	10 1歳6か月、3歳児健診 (交流 午後1時~) リハビリ特診 (国保 午後1時30分~) お達者びんしゃん教室 (ケア 午前10時~)	11	12 少年少女かるた大会 (町館 午前9時~)
13 休日当番医 佐々木病院	14 休日当番医 上ノ国診療所	15 不活化ポリオ予防接種 (国保 午後1時~)	16 おしゃべりサロン (姫ふ 午後1時30分~) ミニひよこサークル・MAMA FIT (交流 午前10時~) 肺炎球菌ワクチン予防接種 (国保 午後1時~)	17 赤ちゃん相談・ 赤ちゃん健診 (ケア 午後1時~) サロン「とよはな」 (豊セ 午後1時~)	18 健康相談 (三愛 午前9時~) 健康相談 (三研 午前9時40分~) 健康相談 (千研 正午~)	19
20 休日当番医 道立江差病院 檜山子どもかるた大会 (町館 午前9時~)	21	22 こころの健康相談 (江保 午後3時~) 三種混合予防接種 (国保 午後1時~) 四種混合予防接種 (国保 午後1時~)	23 特定健診・がん検診・ 各種検査 (姫ふ 午前6時~)	24 特定健診・がん検診・ 各種検査 (元交 午前6時~) お達者びんしゃん教室 (ケア 午前10時~) リハビリ特診 (国保 午後1時30分~)	25 ぴよぴよ広場 (ケア 午前10時~)	26 南部檜山清掃センターは機械点検整備のため休業となります。 みたい!よみたい! 絵本とかみしばい (公図 午前10時~)
27 休日当番医 上ノ国診療所 シバシバふれあい富岡 (富ス 午前10時~)	28	29	30 ひよこサークル (交流 午前10時~)	31 男のためのお達者教室(体操) (ケア 午後1時30分~) 健康相談 (ゆ里 午後1時30分~) BCG 予防接種 (国保 午後1時20分~) 麻疹風しん予防接種(1歳児対象) (国保 午後1時~)	2/1	2/2

会場・場所略称

(つ保) つくし保育園

(国保) 国保病院

(町体) 町民体育館

(ケア) ケアセンターおとべ

(千研) 千岱野研修会館

(町館) 町民会館

(交流) 生きがい交流センター

(ゆ里) ゆりの里活性化センター

(江保) 江差保健所

(三愛) 三ツ谷愛郷会館

(三研) 三ツ谷研修会館

(元交) 元和交遊館

(富ス) 富岡スキー場

(公図) 公民館図書室

(姫ふ) 姫川ふれあいセンター

(豊セ) とよはま地区センター

教育委員会だより

明るく元気で豊かなふるさとづくり

第 274 号

年頭にあたって

ります。

乙部町教育委員会委員長

中川 眞一郎

町民の皆様、新年明けましておめでとうございます。皆様におかれましては、輝かしい新年をお迎えのことと心からお慶び申し上げます。

日頃より、本町の教育推進に對しまして、地域の多くの方々のご支援とご協力を賜り心よりお礼と感謝を申し上げます。

さて、昨年の京都大学山中伸弥教授のノーベル賞受賞は、子供たちに日本人としての誇りと沢山の夢や希望をいただきました。本町の児童生徒につきましては大きな事故もなく、新年を迎えることが出来、これも地域の皆様の健やかな成長を願う温かな心配りとご指導のお陰と思っております。

学校教育では、地震や津波等の自然災害や児童虐待・いじめや暴力・犯罪等の人為的な事故から未然に子供たちを守ることは、私たちの責務であります。特に、命の尊さを再認識し、安全で安心して通学させることが出来るよう学校や地域の防災教育・危機管理について一層の努力をお願いしてきた所であります。

また、昨今の教育を取り巻く状況は、国際化・高度情報化等が一段と進む中で、学力・体力の向上、生活習慣の確立が大きな課題となっております。このような中であって、教育委員会といたしましても教育環境の整備は勿論ですが、学校視察等を通して、児童生徒の学習状況ばかりでなく先生方の授業も拝見させていただいております。町内の

どの学校でも、先生方が着実に学習指導の改善や充実を図り、確かな学力の定着を目指した教育活動を推進しております。新年度も計画的に町内の各学校を訪問させていただき、様々な教育活動の参観を通して教育現場の支援に結びつけたいと考えております。

教育委員の研修では、檜山管内教育委員研修を始め、函館市教育委員会との交流や函館市内の小中学校・特別支援学校・幼稚園等の視察研修を通し、町内の幼児・児童生徒の育成に役立てるよう資質の向上に努めて参りました。

昨春秋には、乙部町PTA連合会・各校教職員・保護者の代表からなる「乙部町学習生活習慣向上プロジェクト」を立ち上げました。この組織は子供たちの教育の担い手である学校・家庭・地域社会がそれぞれの役割を發揮し、三者が強い絆のもとで町内の子供の育成に校区を越え「オールおとべ」で取り組もうというもので、新年度は「すてき

な教育的風土を町民の手で」を合い言葉に、より一層具体的な内容になるよう支援して参りたいと考えております。

社会教育におきましては、町民の皆様が生きがいを持ち健康で心豊かで活力のある生活を送るために、生涯の各期にわたり「いつでも」「どこでも」「だれでも」が学ぶことが出来る潤いのある環境づくりを町民の皆様と共に推進し、興味と関心を持って気軽に参加できる社会教育事業の展開に努めて参ります。

この新しい年を大きな夢と希望をもてる安全・安心で豊かな教育環境づくりに努めると共に、「故郷乙部を拓く人を育み、心豊かでたくましく生きる力を持った人」の育成に向け職員一丸となって各種各事業の推進に努めて参りますので町民の皆様の変わらぬご支援を賜りますようお願い申し上げます。

入賞おめでとう
うづらいます！

乙部の小中学生が、各コンクールや作品展などで入賞をしています。

北海道学び推進月間
標語コンクール

檜山教育局長賞

「勉強は未来の君へ
つながるよ」

町中謙心（栄浜小五年）

第四十二回檜山管内
児童生徒美術展

乙部町教育委員会教育長賞

萬木 乃愛（乙部小二年）

ひやま漁業協同組合代表理事組合長賞

陳祐 綾花（乙部小五年）

奨励賞

萬木 優空（乙部小二年）

町中 謙心（栄浜小五年）

第二十三回全檜山
中学校英語暗唱大会

第一位 矢野 葉菜（乙部中三年）

第五位 麓 百笑（乙部中三年）

また、第一位の矢野さんは、檜山管内の中学生を代表して全道大会へ出場しました。

異文化への理解を深めながら

モリーンさんの英会話教室

十一月二十日から十二月四

日にかけて、公民館において

「モリーンさんの英会話教室」

が開催され、小学生から一般

までの受講者が楽しみながら

英会話を学びました。

モリーンさんはアメリカ出身の外国語指導助手で、各小



英語の絵本の読み聞かせ

地域で守ろう子ども達

青少年健全育成懇談会



子ども達の安全について話し合う参加者

十一月二十九日、町民会館において青少年健全育成懇談会が開催され、自治会・町内

会長をはじめ、民生委員や少年補導員、社会教育委員等が集まりました。

懇談会では、はじめに檜山教育局の長岡主査を講師に登壇し、下校時の交通安全を確保するための取組みについて、学校・家庭・地域が連携して子ども達を守っていくことの大切さ

図書室の新刊おすすめ紹介

【一般向け】

- ノエル
- 猿の悲しみ
- 彼女の時効
- 4番目の許婚候補
- 日輪にあらず
- 禁断のパンダ
- 弁護士探偵物語
- 覚悟
- スロトレ
- ぼくの村は戦場だった
- とっさの方言

- (道尾 秀介)
- (樋口 有介)
- (新津 きよみ)
- (富樫 聖夜)
- (上田 秀人)
- (拓未 司)
- (法坂 一広)
- (栗山 英樹)
- (石井 直方)
- (山本 美香)
- (ポブラ 社)

【幼児・児童向け】

- くろねこルーシー (伊藤 緑凜)
- ロラックスおじさんの秘密の種 (澁谷 正子)
- デルトラ・クエスト 1～3 (エミリー・ロッタ)
- オトタケ先生の3つの授業 (乙武 洋匡)
- もぐらのせんせい (斉藤 洋)
- おしりたんてい (トロール)
- りんごはいくつ? (よねづ ゆうすけ)
- おやすみなさい (わたなべ あや)
- 白オバケと黒オバケのみつけて絵本 (うるま てるび)

冬休み中の開室時間延長♪ 【9:00～17:00まで】

町民スキー場 1月4日オープン!

(積雪状況により変更になる場合があります)

冬期間の健康づくりにご利用ください。

■リフト運行時間

土日祝日・学校冬休み中 10時～21時

平日 15時～21時

※12時～13時・17時～18時はリフト運休



『乙部町少年少女かるた大会』



とき 1月12日(土) 9時～

ところ 乙部町民会館

子ども達が白熱した試合を繰り広げます。皆さまの応援をお願いいたします。(1月20日には檜山大会も開催されます)

『みたい!よみたい!絵本とかみしばい』



とき 1月26日(土) 10時～

ところ 乙部町公民館図書室

館浦婦人会読み聞かせの会による楽しい読み聞かせ会を開催しますので、皆さまのお越しをお待ちしています。

町の面積

162.56km²

町の概要

●人口と世帯数の推移

10月1日現在

年	人口	世帯数
昭和40	9,188	1,748
昭和50	7,317	1,839
昭和60	6,719	1,945
平成2	6,011	1,879
平成7	5,422	1,838
平成12	5,143	1,873
平成17	4,816	1,904
平成22	4,408	1,863
平成24	4,288	1,971

国勢調査結果による。
24年は住民基本台帳による人口世帯数

●人口の動態

各年1月～12月

年	自然動態			社会動態			増減
	出生	死亡	増減	転入	転出	増減	
平成7	42	59	△17	226	285	△59	△76
平成12	26	50	△24	193	228	△35	△59
平成17	31	55	△24	134	187	△53	△77
平成22	22	59	△37	113	183	△70	△107
平成24	22	55	△33	110	166	△56	△89

住民基本台帳による。平成24年は、11月末までの動態

●農・漁業生産額

農業

単位：百万円

年度	水稲	馬れいしょ	カボチャ	ブロッコリー	イチゴ	大豆	スイートコーン	その他	計
平成22	71	40	11	55	43	11	2	90	325
平成23	102	53	16	66	31	8	5	108	389
平成24	116	未集計	未集計	82	32	未集計	5	64	299

平成22、23年は4月～翌年3月、平成24年は10月末現在

漁業

単位：百万円

年度	すけとうだら	ます	さけ	その他魚類	いか	なまこ	その他の水産動物	貝類・海藻類	計
平成22	202	2	14	13	52	268	47	5	603
平成23	113	5	25	12	62	189	59	17	482
平成24	138	2	4	11	72	116	60	6	409

平成22、23年は4月～翌年3月、平成24年は11月30日現在（すけとうだらは12月19日現在）

●産業別就業者数の推移

単位：人

年	平成12	平成17	平成22
就業者数	2,681	2,071	1,850
第1次	579 (21.6%)	292 (14.4%)	279 (15.1%)
第2次	967 (36.1%)	967 (32.2%)	565 (30.5%)
第3次	1,135 (42.3%)	1,135 (53.7%)	1,003 (54.2%)
分類不能	—	—	3 (0.2%)

国勢調査による。()内は構成比

●道路の整備状況

平成24年4月1日現在

道路種別	実延長	改良		舗装	
		延長	率	延長	率
国道	km 14.6	km 14.6	% 100	km 14.6	% 100
道道	19.3	15.3	79.3	15.3	79.3

町道

平成24年9月30日現在

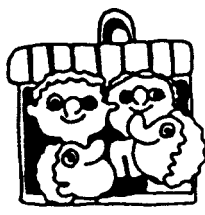
年	実延長	改良		舗装	
		延長	率	延長	率
平成21	km 124.7	km 92.1	% 73.9	km 80.2	% 64.3
平成22	124.7	92.1	73.9	80.2	64.3
平成23	124.7	92.1	73.9	80.2	64.3
平成24	124.7	92.1	73.9	80.2	64.3

町民の生活

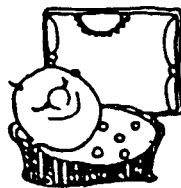
(平成24年11月末現在)



人口密度 1km²当たり 26.3人



1世帯あたり家族数 2.2人



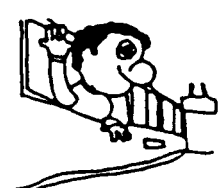
出生 15.2日に1人



死亡 6.1日に1人



転入 3.0日に1人

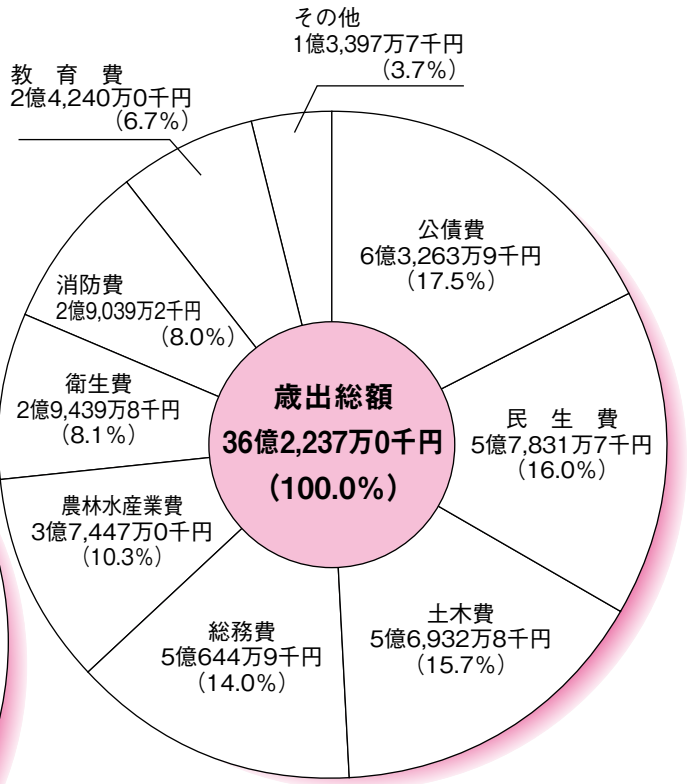
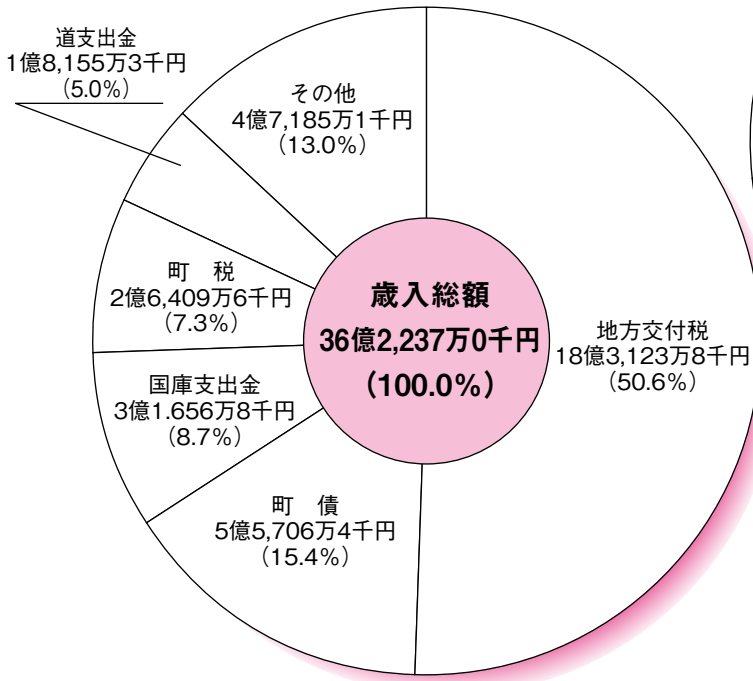


転出 2.0日に1人

予算、町税の状況

予算（一般会計）

（平成24年12月13日現在）



収入総額 25億3,203万4千円 支出総額 18億7,853万1千円
 収入率 69.9% 支出率 51.9%
 （収入・支出総額、収入・支出率は12月13日現在）

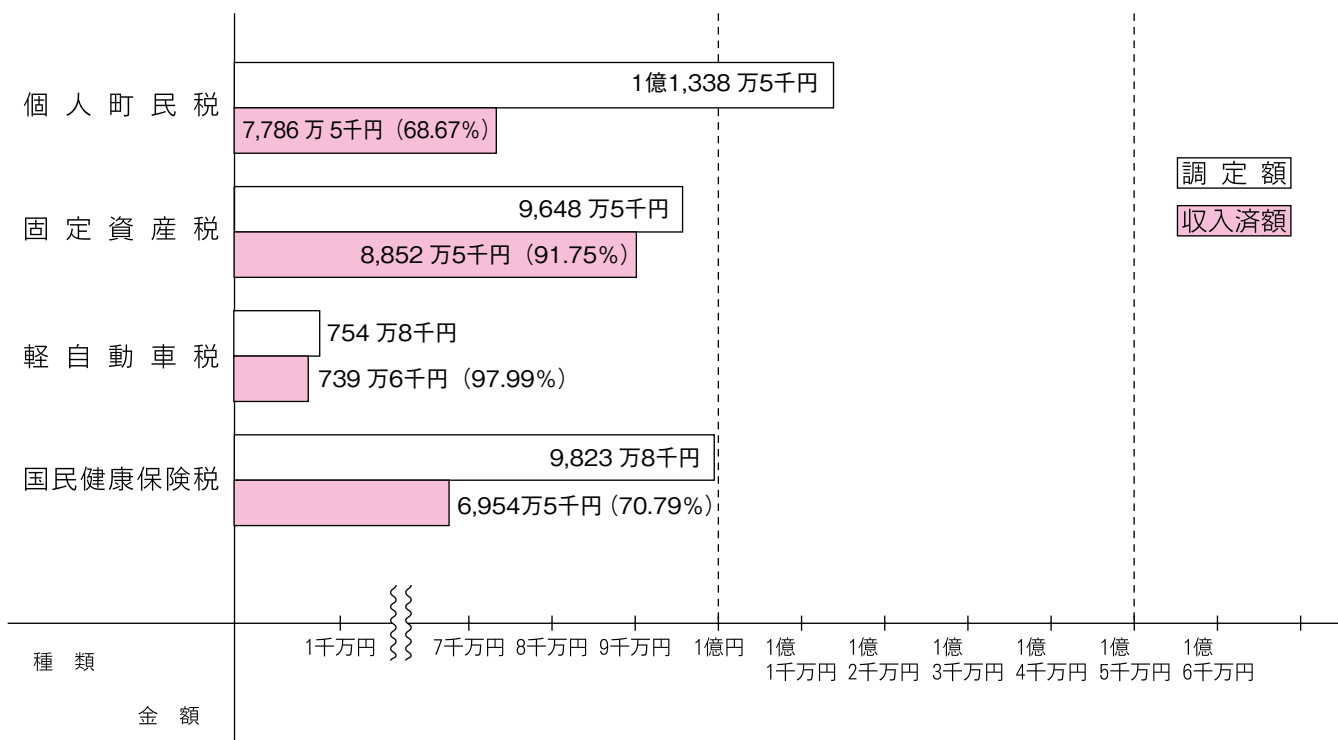
各特別会計予算

（単位：千円）

会 計	歳入歳出予算額
国民健康保険事業特別会計	610,533
後期高齢者医療特別会計	56,402
介護保険特別会計	761,369
簡易水道事業特別会計	181,269
公共下水道事業特別会計	220,452
漁業集落排水事業特別会計	53,306
国民健康保険病院事業会計	402,817
合 計	2,286,148

町税納入状況

（平成24年12月19日現在）



国・道の事業

国や道が実施している漁港や道路の整備をはじめ、産業基盤の整備や海岸環境、砂防、急斜面、治山などの工事も各所で行われています。

今年度実施された、国や道の主な事業を紹介します。
(単位：千円)

【農業の振興】

生産基盤の整備

- ◆一般農道整備（過疎基幹）事業……………420
元和2期地区
視線誘導標識 1箇所

【漁業の振興】

漁港の整備

- ◆乙部漁港道単整備事業……………150
給油施設横歩道低縁石化工事 L= 7 m
- ◆元和漁港道単漁港整備工事（道債）……………4,997
航路・泊地（浚渫） A=200㎡
-3.5 m航路（-2.5 m暫定） 400㎡

漁場の整備

- ◆広域漁場整備事業…………… 139,040
・魚礁（豊浜地先）
3.0 m円筒型魚礁 338個 A=7,114.9 空㎡
・乙部藻場（増殖施設）
調査設計等 一式

地域漁業等の促進

- ◆地域づくり総合交付金事業（地域づくり推進事業）
・一般ソフト（アブラツノザメ来遊状況）
……………3,200
サメ網 一式（400反）
事業実施箇所
熊石沖1隻、乙部沖2隻、上ノ国沖1隻
計4隻
漁協負担金 1,700千円 交付金 1,500千円
（事業主体：漁協）
・一般ソフト（未利用漁の利用促進事業）
……………4,986
棒ざめ加工費、廃棄処理費、輸送費、
新製品の開発、皮むき対策費 一式
事業実施箇所
ひやま漁協熊石支所、乙部支所、上ノ国支所
漁協負担金 2,686千円 交付金 2,300千円
（事業主体：漁協）

【道路等生産基盤の整備】

国道の整備

- ◆国道229号線…………… 297,310
乙部町鮪の岬トンネル補修工事 一式
乙部町豊浜法面補修工事ほか 一式

道道の整備

- ◆乙部港線局改工事ほか1補償物件調査委託 一式
……………893
- ◆旭岱鳥山線局改工事実測実施設計委託 一式
……………12,250
- ◆乙部厚沢部線舗装工事（構造改良） 一式
……………4,220

海岸維持

- ◆三ツ谷海岸維持補修工事 一式……………300

砂防

- ◆花磯川通常砂防工事…………… 46,814
環境・地形・地質・用地測量、工事設計ほか 一式

急傾斜

- ◆乙部豊浜道単急傾斜地工事用地調査委託 一式
……………1,610

海岸環境

- ◆元和漁港海岸道単維持補修工事…………… 2,993
養浜整備 V = 620㎡
植栽工 = 2.5㎡、石張護岸 = 6.2㎡
階段護岸工 = 43個、遊歩道修繕 = 13㎡
突堤工 2.2㎡

治山

- ◆小規模治山工事（花磯地区） 一式…………… 23,720
- ◆小規模治山工事（鮪歌三ツ谷川） 一式
……………17,772
- ◆小規模治山工事（宮本の沢） 一式……………8,852
- ◆予防治山工事（花磯地区） 一式…………… 33,011
- ◆保育工事（元町ほか） 一式…………… 672

町の主な事業

産業の振興をはじめ、住みよい生活環境、医療、観光の促進等を図るため、様々な工事を行いました。
町が平成24年度に実施している事業で主なものを紹介します。

(単位：千円)

【農林漁業の振興】

農業の振興

- ◆農業用取水口改修工事 一式…………… 11,000
- ◆農業体質強化基盤整備事業 …………… 30,750
区画拡大 A=10.5ha
暗渠排水 A=13.5ha
- ◆雑用水遠方監視システム改修事業 …… 25,000
システム回収 一式 調査設計 一式

漁業の振興

- ◆乙部町産業振興奨励補助事業…………… 8,063
ウニ深浅移殖事業
(事業主体：漁協) 町内全域 409千個
(町補助金 2,922千円)
ナマコ人工採苗試験事業
(事業主体：漁協) 飼育タンク等資材 一式
(町補助金 900千円)

林業の振興

- ◆森林環境保全整備事業 …………… 10,889
富岡、烏山、栄野地区
人工造林 ヒバ 1,800本 A=1.20ha
下刈 A=15.80ha 除伐 A=8.36ha
間伐 A=7.84ha 枝打ち A=9.84ha
- ◆民有林整備事業 …………… 36,000
(事業主体：森林組合)
植栽、下刈、除間伐、枝打、作業路 町内一円
- ◆未来につなぐ森づくり推進事業
(事業主体：森林組合)
植栽 町内一円 A=5.29ha

【道路等生産基盤の整備】

町道の整備

- ◆姫川富岡線改良舗装事業…………… 103,047
(繰越明許分)
本工事 L=210m
土工、排水工、法面工、路盤工 外 一式
(通常工事分)
本工事 L=300m
土工、排水工、法面工、路盤工 外 一式
実測・実施設計、用地測量調査 一式
- ◆橋梁点検・長寿命化修繕計画策定委託業務 一式
……………3,854
- ◆市街地2号線維持補修工事ほか 一式… 2,310
- ◆千岱野10号線舗装補修工事ほか 一式…1,680
- ◆明和グラウンド線街灯補修工事ほか 一式
……………1,313

林道網の整備

- ◆農山漁村地域整備交付金
・森林管理道烏山栄野線開設事業 …… 50,779

- 開設工事 L=296m W=4.0m
用地、立木補償一式
・森林管理道村山緑線開設事業 …… 30,905
開設工事 L=377m W=4.0m 立木補償一式
・その他林道来拝川沿線改良事業 …… 11,393
改良工事 L=1,450m W=3.0m
測量設計委託業務一式
・林業専用道烏山富岡線開設事業 …… 16,666
全体計画調査委託業務一式
測量設計委託業務一式
- ◆北海道森林整備加速化・林業再生事業… 7,298
中核作業道花小栗線開設事業
測量設計委託業務一式
用地確定等調査委託業務一式

【環境保全・生活施設・保健医療】

環境保全

- ◆滝瀬1号線側溝清掃委託業務ほか 一式…1,134
- ◆小川ほか維持補修工事 一式…………… 2,499

生活施設

- ◆公営住宅整備事業…………… 224,007
滝瀬第一弾地C棟新築工事 1棟12戸
滝瀬第一団地敷地整備工事 一式
滝瀬第一団地C棟新築工事監理委託業務 一式
- ◆乙部町統合簡易水道電気計装施設改良…87,000
各浄水場電気計装・機械設備改良 一式
- ◆乙部町公共下水道全体計画変更外委託業務 一式
……………11,025
- ◆特定環境保全公共下水道実施設計委託業務 一式
…………… 16,254
- ◆避難路整備 19箇所 …………… 52,416
- ◆防災資機材等備蓄施設新築 …………… 49,350
木造2階建 393.29㎡
- ◆避難場所標識設置 ……………3,000
- ◆北海道総合行政情報ネットワーク更新整備負担金
…………… 2,419

公共交通

- ◆バス待合所改築(潮見、館浦) 2棟… 2,783

医療

- ◆レセプトシステム…………… 3,623
- ◆多機能心電計…………… 2,767
- ◆病院耐震診断委託業務…………… 2,457
- ◆国保健康保険病院大規模改修工事実施設計委託業務… 8,075

【その他】

その他

- ◆街なみ環境整備…………… 4,200
セットバック修景 一式 修景助成 2件

平成 25 年度 の懸案事業

町では、林道の整備や漁港、漁場の整備など産業を育むまちづくりや、道路網の整備や環境保全、生活環境の整備、医療の確保など快適で住み良いまちづくりを目指して平成 25 年度の整備促進を関係機関に要望してきました。

活力ある産業を育むまちづくり

漁港等の整備

漁船の安全操業と高度利用を図るため、漁業生産の基盤となる漁港等の整備促進を図る。

◆水産基盤整備事業（水産物供給基盤機能保全事業）

豊浜漁港 旧西防波補修 L=46.3m

◆道単独漁港維持補修事業

元和漁港 航路浚渫

漁場等の整備

沿岸漁場の有効利用を図り、漁場の保全と資源の開発に努める。

◆水産基盤整備事業（水産環境整備事業）

乙部北部漁場（魚礁） 3.0m 円筒型魚礁

乙部藻場（増殖施設）

造林事業

適正な森林造成を計画的、効果的に推進し、総合的な資源としての森林の有する多目的機能の発揮と地域社会の発展を図る。

◆森林環境保全整備事業

富岡、栄野地区

人工造林、保育（下刈、除間伐、枝打）

姫川、館浦、富岡、鳥山、三ツ谷、豊浜、

栄野地区

人工造林、保育（下刈、除間伐、枝打）

作業路開設

林道等の整備

森林資源の開発及び林産物の合理的な生産を促進し、森林経営の合理化を図るため、林道を整備する。

◆農山漁村地域整備交付金事業

森林管理道

鳥山栄野線開設事業

開設工事 L=105m W=4.0m

村山緑線開設事業

開設工事 L=1,000m W=4.0m

林業専用道

鳥山富岡線開設事業

開設工事 L=1,250m W=3.0m

魚つきの森線開設事業

全体計画調査委託業務 一式

測量設計委託業務 一式

◆北海道森林整備加速化・林業再生事業

中核作業道花小栗線開設事業

開設工事 L=1,400m W=3.0m

心豊かで健やかに生涯を 暮らせるまちづくり

医療の充実

地域医療の充実を推進するため、国民健康保険病院の施設整備を図る。

◆国民健康保険病院大規模改修事業

人を育て豊かな心を 培うまちづくり

学校教育

老朽化している教員住宅の建替を行い、教育環境の向上を目指す。

◆乙部小学校へき地教員住宅新築事業

2棟2戸

快適で誰もが住みよいまちづくり

道路網の整備

交通安全、防災対策及び地域振興上から、その整備促進を図る。

◆道道の改良整備

道道乙部港線（予定）

改良・舗装 一式

道道旭岱鳥山線（予定）

地質調査、構造物設計ほか 一式

◆町道の整備

町道姫川富岡線（基幹事業）

本工事・用地補償外 一式

消防ポンプ車購入（効果促進事業）

消防ポンプ車 1台

治山・治水

地域の環境保全を図るため、治山事業を行う。

◆治山事業

乙部豊浜急傾斜地工事

本工事、立木補償ほか 一式

小規模治山工事（花磯地区） 一式

小規模治山工事（鮎歌三ツ谷川） 一式

小規模治山工事（宮本の沢） 一式

予防治山工事（花磯地区） 一式

保育工事（元町ほか） 一式

◆治水事業

花磯川・砂防えん堤

用地・立木調査、物件補償、

工事用道路設計ほか 一式

海岸保全

海岸環境を保全するための整備を行う。

◆漁港海岸道単独事業

元和漁港海岸保全

元和漁港海岸維持補修

公共下水道

公共用水域の水質保全や公衆衛生など、快適な生活環境を支えるため、普及促進を図る。

◆特定環境保全公共下水道事業

汚水管新設工事・実施設計 一式

住宅の整備

町民の生活様式の変化などに対応した居住水準の向上や利便性の改善を図るため、町営住宅の建設を計画的に推進する。

◆公営住宅等整備事業

滝瀬第一団地除去工事 3棟24戸

館浦団地長寿命化改善事業 一式

町なみ整備

ゆとりと潤いのある住宅地区の形成のため、地区集会施設、住宅及び生活環境施設の整備等住環境の整備改善を図る。

◆街なみ環境整備事業

セットバック修景外 修景事業助成

その他

◆町民会館耐震改修事業

受けましたか？特定健診・がん検診

特定健診はお済ですか？生活習慣病や病気の芽を知ることが出来る健診です。

新しい年も元気に過せるように、是非、御利用ください。

日 程	実施場所	受付時間
平成25年1月23日（水）	姫川ふれあいセンター	6:00～9:00
1月24日（木）	元和交遊館	

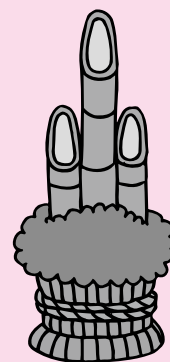
【実施内容】特定健診（生活習慣病健診）、胃がん検診、肺がん検診、大腸がん検診、前立腺がん検診（50歳以上の男性）、肝炎ウイルス検査、エキノコックス症検査

無料がん検診クーポンをお持ちの方へ

乳がん検診、子宮がん検診、大腸がん検診の無料クーポンがある方は、有効期限が2月末日までです。無料で検診が受けられる機会です。是非御利用ください。

なお、クーポンを紛失された方は再発行しますので、町民課保健衛生係（電話 62-2311）へお電話ください。

平成二十五年 今年もよろしく お願い致します



謹んで初春の
お喜びを申し上げます

旧年中は格別のご高配に
預かり厚くお礼申し上げます。

本年も相変わらぬご愛顧
を賜りますようお願い申し
上げます。

有限会社 **阿部建設**

代表取締役 阿部 忠治

緑町一五一

電話 六二二四五一

謹んで初春の

お喜びを申し上げます

旧年中は格別のご高配に
預かり厚くお礼申し上げます。

本年も相変わらぬご愛顧
を賜りますようお願い申し
上げます。

有限会社 **工藤電気工業**

代表取締役 工藤 勝仁

緑町二九八—三

電話 六二二五二七

謹んで初春の
お喜びを申し上げます

旧年中は格別のご高配に
預かり厚くお礼申し上げます。

本年も相変わらぬご愛顧
を賜りますようお願い申し
上げます。

株式会社 **林組**

代表取締役 林 勲

緑町二四三—二

電話 六二二一三一

謹んで初春の

お喜びを申し上げます

旧年中は格別のご高配
に預かり厚くお礼申し上げ
ます。

本年も相変わらぬご愛顧
を賜りますようお願い申し
上げます。

株式会社 **シグマ**

代表取締役 由利 弘子

本社 緑町二四三—二

電話 六二二三九一〇

管理棟 姫川八二三—一
電話 六二二五五〇五

謹んで初春の
お喜びを申し上げます

旧年中は格別のご高配に
預かり厚くお礼申し上げます。

本年も相変わらぬご愛顧
を賜りますようお願い申し
上げます。

(株)グローバル・コミュニ
ケーショーズ乙部支店

支店長 笹谷 隆

緑町二—二

電話 六二二五二二〇

謹んで初春の

お喜びを申し上げます

旧年中は格別のご高配に
預かり厚くお礼申し上げます。

本年も相変わらぬご愛顧
を賜りますようお願い申し
上げます。

株式会社 **乙部観光**

乙部温泉 光林荘

代表取締役 阿部 一

館浦五二七—二

電話 六二二三三四七

謹んで初春の
お喜びを申し上げます

旧年中は格別のご高配に
預かり厚くお礼申し上げます。

本年も相変わらぬご愛顧
を賜りますようお願い申し
上げます。

縁結びポイントカード会

理事長 阿部 修一

乙部町商工会内

元町二〇〇—一

電話 六二二九二〇

謹んで初春の

お喜びを申し上げます

旧年中は格別のご高配に
預かり厚くお礼申し上げます。

本年も相変わらぬご愛顧
を賜りますようお願い申し
上げます。

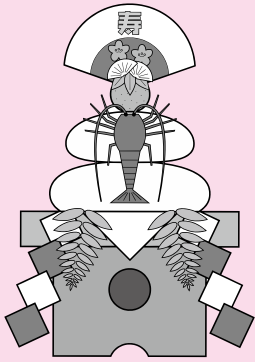
乙部町商工会

会長 三上 岩雄

外 役員一同

元町二〇〇—一

電話 六二二九二〇



新年明けまして おめでとうございます

謹んで初春の
お喜びを申し上げます

旧年中は格別のご高配に
預かり厚くお礼申し上げます。

本年も相変わらぬご愛顧
と賜りますようお願い申し
上げます。

株式会社 **大坂建設**

代表取締役 大坂 裕康

栄浜三八一

電話 六二―二九三六

謹んで初春の

お喜びを申し上げます

旧年中は格別のご高配に
預かり厚くお礼申し上げます。

本年も相変わらぬご愛顧
と賜りますようお願い申し
上げます。

ゆり**最中本舗** **富貴堂**

代表取締役 伊藤 邦昭

緑町三〇

電話 六二―二〇二四

謹んで初春の
お喜びを申し上げます

日本郵便株式会社

乙部郵便局

郵便局長 廣瀬 康夫

緑町二二八―七

電話 六二―二八四〇

謹んで初春の

お喜びを申し上げます

株式会社 **ライズ・マ
ーケティング** ジャパン

代表取締役 笹谷 努

緑町二―二

電話 六二―五二二〇

謹んで初春の

お喜びを申し上げます

おと**べ配管**

代表 須田 政博

元和一―五―二

電話 六二―五五六六

謹んで初春の
お喜びを申し上げます

有限会社 **カドノ技建**

代表取締役 門野 幸男

館浦四七一―九

電話 六二―二二六六

謹んで初春の

お喜びを申し上げます

キッチンカフエのどか

門野 明美

館浦四九九

電話 六二―二五一〇

謹んで初春の

お喜びを申し上げます

スナック
遊 季

門口 智子

館浦四九五―一

電話 六二―二一四〇

謹んで初春の
お喜びを申し上げます

中道家具店

代表 中道 照幸

緑町四

電話 六二―二一三六

謹んで初春の

お喜びを申し上げます

漁 灯

野々村 哲廣

緑町二五五

電話 六二―三七〇三

謹んで初春の

お喜びを申し上げます

すなック
縁

今泉 智美

緑町三四五

電話 六二―五三三〇

ねんきんの窓

国民年金保険料の納付は「口座振替」が「便利」で「お得」です！

安心 自動引落しで納め忘れの心配がありません

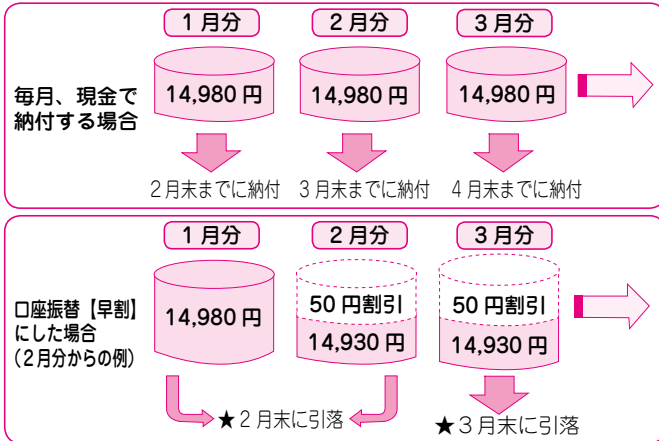
便利 金融機関等に行く手間と時間が省けます

簡単 1度の手続きでOK
手数料もかかりません

お得 早割・前納を利用して最大 3,770 円の割引

当月末の口座振替 保険料を当月末の口座振替【早割】にすると

【早割】月々 50 円（年間 600 円）のお得！



★月末が休日の場合は、翌営業日が引落日となります。

◎原則として、初めて口座振替を申し込まれた方の初回は、前月分（割引なし）と当月分（50円割引）の2ヶ月分の保険料を引落としさせていただきます。その後は当月分（50円割引）の1ヶ月分の引落としとなります。

◎保険料額は24年度の額です。

1年度分の口座振替前納は年間 3,770 円、6ヶ月分の口座振替前納は 1,020 円（年間 2,040 円）ととってもお得です。

★★ お申し込み方法 ★★

◎口座振替申出書に必要な事項を記入・押印（金融機関の届出印）し、函館年金事務所または役場町民課年金係にお申し込みください。また、金融機関窓口にご提出いただいても結構です。

◎前納のお申し込みは、①1年度分及び上期6ヶ月分（4月分～9月分）は**2月末まで**に、また、②下期6ヶ月分（10月分～翌年3月分）は**8月末まで**に、函館年金事務所または役場町民課年金係にお早めにお申し込みください。

◎すでに口座振替で前納されている方（引き続き第1号被保険者である方）は、毎年お申し込みしていただく必要はありません。

★お問い合わせは役場町民課年金係（TEL62-2311）まで★



お知らせ

運転免許証の更新 お済みですか

一月の運転免許更新時講習の日程は、次のとおりです。

▽1月10日（木）

江差町文化会館 小ホール

優良運転者講習 午後1時

違反運転者講習 午後1時45分

▽1月22日（火）

江差町文化会館 小ホール

優良運転者講習 午後1時

一般運転者講習 午後1時45分

初回運転者講習 午後3時

人材開発センター 1月実施事業

- （住民講座）○ヨガ教室
※呼吸法を用いて全身を動かし、運動不足とストレス解消。
日 程 1月12日・26日（土）
時 間 10：00～12：00
定 員 10名
受 講 料 1,500円
申 込 締 切 各実施日前の金曜日まで
- （住民講座）○フラダンス教室
※ハワイアンリズムによるフラダンスで運動不足とストレス解消をしませんか。
日 程 1月12日・26日（土）
時 間 13：00～15：00
定 員 20名
受 講 料 1,000円
申 込 締 切 各実施日前の金曜日まで
- （住民講座）○社交ダンス教室
※初心者から経験者まで気軽にダンスが楽しめます。
日 程 1月20日（日）
時 間 13：00～16：00
定 員 10名
受 講 料 2,000円
申 込 締 切 各実施日前の金曜日まで
- （職業講座）○アーク溶接特別教育講習
日 程 1月23日（水）～25（金） 計3日間
※3日間受講して講習終了となります。
時 間 9：00～17：00（昼休 1時間）
定 員 20名（最低5名から実施予定）
対 象 満18歳以上の方
受 講 料 一般：15,000円 会員：12,000円（テキスト代込）
申 込 締 切 1月11日（月）まで
内 容 アーク溶接機を用いて行う金属の溶接、溶断等の業務に係る特別教育を行います。

問い合わせ・申込：桧山地域人材開発センター運営協議会 “まなびっく” 電話 52-0160

乙部町国民健康保険病院 1月外来診療日程表

日	1日	2日	3日	4日	5日	6日	7日	8日	9日	10日	11日	12日	13日	14日	15日	16日	17日	18日	19日	20日	21日	22日	23日	24日	25日	26日	27日	28日	29日	30日	31日
曜日	火	水	木	金	土	日	月	火	水	木	金	土	日	月	火	水	木	金	土	日	月	火	水	木	金	土	日	月	火	水	木
午前	火道立江差病院	乙部町国保病院	厚沢部町国保病院			道立江差病院	村瀬藤水	村瀬藤水	村瀬藤水	村瀬藤水	村瀬藤水	村瀬藤水	佐々木病院	上ノ国診療所	村瀬藤水	村瀬藤水	村瀬藤水	村瀬藤水		道立江差病院	村瀬藤水	村瀬藤水	村瀬藤水	村瀬藤水	村瀬藤水		上ノ国診療所	村瀬藤水	村瀬藤水	村瀬藤水	村瀬藤水
午後																															

年末年始のバス運行のお知らせ

年末年始（12月31日～1月3日）は、バスのダイヤが変更になります。
 また、1月4日から17日までは学休ダイヤ運行となります。
 ダイヤについては各停留所に貼り付けたお知らせをご覧ください。
 詳細につきましては、函館バス江差営業所（52-0025）までお問い合わせください。

年末年始のゴミの収集について

年末年始のゴミの収集については、ごみ収集カレンダーに記載のとおりとなっていますが、ゴミの自己搬入及びし尿は、12月30日（日）から1月6日（日）まで受け入れることが出来ません。
 また、施設の機械点検整備のため1月26日（土）も休みとなります。
 ご不明な点は、南部松山衛生処理組合（64-3943）までお問い合わせください。

調理師就業届出のお知らせ

働いている調理師の皆様へ！
 ○調理業務に従事している調理師の方は、2年ごとに「調理師業務従事者届」を提出することが調理師法で義務づけられており、今年も届出が必要な年となっています。
 ○届出の必要な調理師の方
 次のところで調理の業務に従事している調理師の方です。
 ・寄宿舎、学校、病院、事業所、社会福祉施設、介護老人保健施設、矯正施設、その他多数人に飲食物を調理して供与している施設
 ・飲食店営業、魚介類販売業、そうざい製造業
 ○届出方法
 ・届出用紙を、社団法人北海道全調理師会江差支部又は江差保健所に備えていますので、内容を記載し、提出してください。
 ・インターネットでの届出も可能です。次のウェブサイトアドレス（URL）もしくはQRコードからアクセスしてください。
 【ウェブサイトアドレス（URL）】
<https://www.harp.lg.jp/SksJuminWeb/EntryForm?id=8c9XVv1m>



【QRコード（QRコードは（株）デンソーウェアの登録商標です。）】

- 届出期日
平成24年12月31日現在の状況を書き込んで、平成25年1月15日までに届け出てください。
- 届出先・用紙の配置・問合せ先
社団法人北海道全調理師会江差支部
（所在地：檜山郡江差町新地町103-2 「スタッフ」 ☎52-2583）
江差保健所子ども・保健推進課
（所在地：檜山郡江差町字本町63 ☎52-1053）

道立江差病院からのお知らせ

外来診療体制 1月の診療予定です

循環器内科	午前 月～金曜日 午後 月・金曜日
消化器内科	午前 月～金曜日 午後 火・水曜日
呼吸器内科	午前 金曜日 午後 木曜日
外科	午前 月～金曜日
整形外科	午前 月～金曜日
小児科	午前 月～金曜日
泌尿器科	午前 月～金曜日 午後 水曜日
神経精神科	午前 月～金曜日 午後 月曜日
産婦人科	午前 月～金曜日
耳鼻咽喉科	午前 9日、10日、23日、24日 午後 9日、23日
眼科	午前 木曜日 午後 9日、16日、23日
皮膚科	午前 火曜日
神経内科	11日

診療日は予定であり変更になる場合もあります。
 事前に病院にご確認の上、受診してください。

受付時間 午前・・・8時00分～11時30分
 （初診の方は、9時00分～）
 午後・・・13時00分～14時30分

こどもの急病、救急へのかかり方について2

今回は突然の嘔吐について、すぐに病院にかかったほうがよい症状をご紹介します。

時間外でもすぐに受診したほうがよい場合。

- ①下痢、発熱があり、元気がなくなってきたとき。
- ②機嫌が悪く、便に血が混じっている時。
- ③高熱、頭痛を伴うとき。
- ④意識がモウロウとしているとき。

あわてず、嘔吐以外の症状を、よく見てください。



ノロウィルスの感染に注意

おなかのカゼと呼ばれ、激しく吐くことから始まる場合が多く見られます。

2～3時間は気持ちの悪さが続きます。おなかをさすってあげて、不安を取り除き、気分を落ち着かせてあげてください。その後、白色便が出てくることもありますが、あまりグッタリしていなければ、受診は翌日でもよいでしょう。

水分はこどもが欲しがらようになってから、少しずつ飲ませましょう。

*ノロウィルスはヒトからヒトへ感染しやすいウィルスです。

感染を予防するには、帰宅時、食事前、調理前、トイレの後に、必ず流水と液体石けんなどで手洗いを十分にしましょう。



☆看護師^{あいは}通年募集のお知らせ：現場復帰される方、新人の方も個別にしっかりサポートします。看護師正職員の採用試験は函館で受験でき作文と面接です。是非受験して仲間になりませんか。また臨時看護職員は常時募集し当院での面接のみです。気軽にご連絡ください。 電話 52-0036（内線202）藍葉

年末年始 役場、病院などの執務体制

◆役場・教育委員会事務局

12月29日(土)から1月6日(日)まで休みます。

・仕事納め 12月28日(金)
・仕事始め 1月7日(月)
※1月4日(金)については、午前9時から午後1時まで住民係窓口を臨時開庁します。

休日中に戸籍の届出、出稼ぎ労働者手帳の交付など、お急ぎの用件がある場合は、日直職員が対応します。

◆公民館

12月30日(日)から1月5日(土)まで休館。

1月6日(日)から平常どおり開館します。

◆町民体育館

12月30日(日)から1月7日(月)まで休館。

1月8日(火)から平常どおり開館します。

◆国保病院

12月29日(土)から1月6日(日)まで休診します。

なお、救急患者については、当直医が対応します。

また1月2日(水)は休日当番医です。

◆町民会館

12月28日(金)から12月31日(月)まで休館。

1月1日(火)から平常どおり開館します。

◆町立歯科診療所

町立歯科診療所
12月29日(土) 正午から1月3日(木)まで休診。

1月4日(金)から平常どおり診療します。なお、休診中のお問い合わせは、診療所

(電話62-2048)まで。

◆おとべ温泉いこいの湯

いこいの湯は休まず、通常どおり(午前11時から午後9時)営業します。

1月のイベント情報

新年交礼会

とき 1月1日(火)
午前11時～
ところ 町民会館

乙部町消防団出初式

とき 1月3日(木)
午前9時～
町内行進
午前10時～
式典

町政懇談会にご参加を!

町内で抱えている課題や要望などをとりまとめ、町政に反映させようと、今年も町政懇談会が開催されます。

懇談会には町長をはじめ、関係課長が出席しますので、ご提言やご要望をお聞かせください。
詳しい日程につきましては、後日、防災行政無線などでお知らせします。

よろこび

かなしみ

11月15日～12月14日

こんにちは
よろしくね



吉田 遥稀くん(寛樹・慇・男子・元和)
高田 朝飛ちゃん(舞・春・女子・滝瀬)

おくやみ
もうし上げます

安藤 ミツエさん(80歳) 館 浦
笹森 幸枝さん(86歳) 花 磯
佐藤 圭子さん(81歳) 元 和

ごげっこん
おめでとう



佐藤 聖さん(江差町)
吉川 恵衣子さん(緑 町)

※この欄に掲載を希望しない方は、届出の際窓口へお申し出ください。

町の人口

= 11月末現在 =

世帯数	1,972 (± 0) <-13>
人口	4,269 (- 7) <-53>
男	1,969 (+ 4) <-17>
女	2,300 (-11) <-36>

() 内は前月との比較増減
< > 内は3月末からの累計増減

編集後記

新年明けましておめでとうございます。
昨年もおとべをお読みいただきまして、ありがとうございます。今年もまた、どうぞよろしくお願いたします。

さて、表紙の写真は十二月十九日に開催された、公民館講座の「まゆ玉作り」です。
正月の縁起物として古くから伝わるもので、日本の伝統を次世代に伝えようと開催されました。

豊作を祈願する意味も込められているまゆ玉飾り。当日集まった次世代を担う子ども達の願いが込められています。
平成二十五年はより良い年になるようお祈りします。

広報 おとべ

平成 25 年 1 月 1 日 発行 (第 521 号)
編集・発行 乙部町総務課企画係
〒 043-0103 北海道乙部町字緑町 388
(TEL) 0139-62-2311 (FAX) 0139-62-2939
ホームページ <http://www.town.otobe.lg.jp>



間伐で未来につなぐ北の森
この用紙は、原材料の一部に道産間伐材を使用しております。