

## 乙部中学校卒業証書授与式

飛び立つよ  
未来の空へ

涙の卒業  
そして明るい未来への第一歩

乙部中学校卒業証書授与式が3月15日に乙部中学校で行われました。  
この日3年間通った学び舎を巣立ったのは、男子13人、女子22人の35人。  
卒業生の答辞では、会場にすすり泣く声が響きました。  
いつも一緒だった同級生らと離れ、新たな人生の幕開けを迎えた卒業生は、  
涙を浮かべた瞳でしっかりと未来を見つめていました。



## 認知症への理解を

## 深めて支えあいを

と認知症への理解を呼びかけました。

地域包括支援センターの職員らで構成する「劇団きらら」の寸劇では、軽度の認知症の方がいる家庭の一コマを演じて、家族のつながりや共通理解、地域での支えあいが重要だと言うことをユーモアたっぷりに訴えかけました。

また、富田病院認知症総合医療センター長の谷内弘道医師が「認知症の予防と最新治療について」と題して講演を

介護予防のつどいが三月九日、生きがい交流センターで開催され、約百八十人が参加し、認知症や周囲の支えあいについて理解を深めました。会の冒頭、認知症サポーターとしての活動が紹介され「認知症サポーターは特別な活動をするものではなく、認知症を理解している地域での応援者。その支えあいは薬とはまた違った効果を発揮します。」

### 介護予防の集い



迫真の演技で笑いは包まれました



谷内医師の講演

行い、認知症の原因や症状と予防法をていねいに解説し、医療で予防可能となる要因と、個人の努力で予防可能になる要因について具体例を用いて説明しました。

参加者は「テーマが認知症なので特に関心を持って参加した。予防の勉強にもなったし、理解が大切と言うことも実感した。支える側の若い人もぜひ参加して欲しいですね。」などと話していました。

## 地域で支えあい

## 安心安全な町の実現を

乙部町地域福祉推進懇談会が、乙部町社会福祉協議会の主催で二月二十八日、生きがい交流センターで開催されました。

自治会町内会役員や民生児童委員、地域でボランティア活動に携わっている方など約八十人が参加。講演と全体の意見交流で、地域福祉の課題についての情報共有や、福祉活動の理解を深めました。

懇談会の冒頭、札幌市社会福祉協議会から佐藤和人氏を講師に迎え「地域から孤独死をなくするために」と題した講演が行われ、札幌市での事例を中心に様々な地域の実態を紹介しました。

その中で、見守りイコール監視ではないとして、「孤立を防ぐための見守り活動の主体は自治会町内会。異変に気づき、受け止めて、つなぐことが基本。」などと、地域ぐるみでの見守りと、専門機関へのつなぎ役としての重要性を呼びかけ、気にかけることや声かけから始めて欲しいと話した。

ていました。

また、孤立は独居の高齢者だけではなく、現役世代にも危険は潜んでいるなどと話し、地域のつながりが大切だと訴えかけていきました。

全体の意見交流では、地域福祉の姿と地域での支え合いの方策を考えようと、それぞれ地域での取り組みや課題について様々な意見が交わされました。

参加者は「個人情報保護法での制限がある。地域で何が出来るかを考えることが必要ですね。」などと話していました。



孤独死ゼロを訴える佐藤氏

# 春到来

## お出かけの時は交通安全

春の全国交通安全運動が四月六日から十五日まで実施されます。

運動の重点として①子どもと高齢者の交通事故防止②自転車の安全利用の推進③全ての座席のシートベルトとチャイルドシートの正しい着用の徹底④飲酒運転の根絶⑤スピードの出し過ぎ防止があります。

特に新入学児童や園児が活発に外で遊ぶ時期です。周りの大人も気をつけて地域全体での見守りが望まれます。

また、交通安全運動期間中には自治会町内会や職場に街頭指導をお願いしています。街頭指導は、登校時間などにあわせて各地域で指導していただくことで、児童生徒たちへの見守り、声かけとなりますので、ご協力をお願いします。

### 保育園で交通安全教室

つくし保育園では、毎月一回交通安全教室を行っています。

外で遊ぶことが増える季節が近づいてきたことから、三月十二日には信号を渡るときに気をつけることやルールについて、人形を使って確認しました。

園児たちは「信号はきちんと守り、車に気をつけます。」と話していました。

交通安全に気を付けます!と元気に答える園児



# どさんこ・子育て 特典制度

子育て中のお父さん、お母さん、そして子どもたちのことをいつも気にかけている地域の方々、親子のふれあいを大切に思う企業・施設の方々が、北海道・各市町村が手を組んで応援します。

この制度の対象となるのは、小学校6年生までのお子さん（※1）や妊娠中の方で協賛店や協賛施設（※2）などを利用する際にこの「どさんこ・子育て特典認証カード」を提示すると、商品の値引きや、ソフトドリンクのサービス、施設の入場料の割引やプレゼントなどの特典が受けられます。

※1 お子さんと一緒に利用された家族の方も受けられる サービスを提供している施設等もあります。

※2 協賛店・施設一覧はインターネットで「どさんこ・子育て特典」と検索すると見ることができます。

このサービスは、地域ぐるみで子育てを応援する趣旨に賛同いただいた協賛店や企業のご好意により提供されるもので、現在、北海道内のテーマパークやスキー場、旅館・ホテルなどに協力いただいております。店頭には右記の「どさんこ・子育て特典制度子育て応援の店」のステッカーが掲示されています。

乙部町では、サービスを受けるために必要な「認証カード」を4月から配布しますので、必要な方は乙部町役場町民課にお問い合わせください。

[ 3 ]



◀協賛ステッカー



◀認証カード(表面)

保護者の氏名

子ども氏名	生年月

有効期限 2015年3月

北海道ホームページ <http://www.pref.hokkaido.lg.jp/hf/kms/indx>

★記載の子どもとその保護者に限り有効。  
★小学校を卒業した場合、抹消してください。  
★本カードを利用する場合は、あらかじめ、レジ、フロント、受付等に提示してください。  
★本カードは第三者に譲渡、貸与はできません。

◀認証カード(裏面)

# 脳ドック～脳疾患予防のために～

脳梗塞などの脳疾患は乙部町の死因の第4位です（平成22年度）。また介護が必要となる原因の第2位となるなど私たちの生活にとっても身近な病気です。脳ドックで早期発見し、重症化を防ぎましょう。

## ■対象となる方：20歳以上の町民

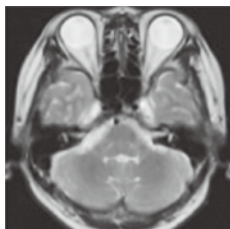
※既に江差脳神経外科クリニック、その他の脳神経外科に通院中（治療中や経過観察中）の方は対象となりません。  
※強い磁気と電波を使うため、次の方は受診出来ません。

- ・心臓ペースメーカーや刺激電極等を身につけている方。 ・妊娠中の方
- ・閉所恐怖症の方 ・体内に人工関節等の金属が埋め込まれている方

## ■検査内容、料金、定員

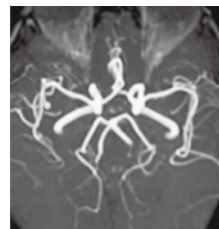
**Aコース：頭部MRI、頭部MRA、問診、血圧測定、診察**  
料 金：7,500円 定 員：100名

頭部MRI検査では・・・



脳実質の病気が分かります  
●脳梗塞 ●脳出血  
●脳腫瘍 などの有無  
自覚症状の少ない小さな脳梗塞  
や脳腫瘍を早期に発見できます。

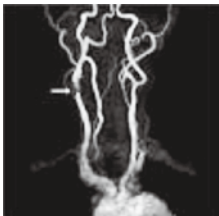
頭部MRAでは・・・



脳血管の病気が分かります  
●くも膜下出血につながる  
脳動脈瘤  
●脳血管閉塞  
●血管奇形 など

**Bコース：Aコースの内容に加え、頸部MRA、血液・尿検査を行ないます。**  
料 金：21,500円 定 員：15名

頸部MRAでは・・・



頸動脈の状態を調べます  
●頸動脈狭窄 など  
⇒頸動脈の壁から血栓がはが  
れると、脳梗塞の原因になり  
ます。この検査で、頸動脈の  
動脈硬化を調べます。

その他、脳卒中のリスクとなる危険因子を調べます。  
(乙部町国保被保険者の方は、特定健診を兼ねます)

- 血液検査⇒血中脂質や血糖値などの検査により、脳血管疾患につながる可能性の高い、脂質異常症や糖尿病などの生活習慣病の危険因子を調べます。
- 尿検査⇒腎機能などを調べます。
- 血圧測定⇒高血圧の有無を調べます。

※町より約3割（Aコース3,000円、Bコース10,000円）の助成を行なっております

## ■実施期間および受付時間：

4月8日（月）～6月7日（金）の以下の曜日、時間となっております。

月～金曜日※ ① 13:00 ② 13:30 ③ 15:00

土曜日※ ① 8:30 ② 9:00 ③ 10:00 ④ 10:30

※4月：9日（火）、18日（木）、5月：2日（木）11日（土）、14日（火）、16日（木）、25日（土）、30日（木）の計8日間と、祝日・日曜日は脳ドックを実施しません。

いずれの時間も各1名となっております。なお、救急患者搬入時には時間どおり実施できない場合があります。

■実施機関：医療法人雄心会 江差脳神経外科クリニック（江差町字伏木戸町 550-1）

■申込方法：4月3日（火）午前9時より受付します。

なお、定員、検診希望日は申込順となっておりますので、ご了承ください。  
申込後、詳しいご案内、問診表をお送りいたします。

■申込み、お問合せ先：役場町民課保健衛生係（電話 62-2311）

# 児童扶養手当と 特別児童扶養手当について

## ◆児童扶養手当

児童扶養手当とは、父または母がいない子どもが育成される家庭を対象としており、子供の福祉の増進を図ることを目的として、手当を支給する制度です。

※所得制限があり、一月から六月までに請求される場合は前々年の所得、七月から十二月までに請求される場合は前年の所得により、その年度（八月から翌年七月まで）の手当が全部支給、一部支給、全部停止の区分に決まります。（表①参照）

## ◆対象者

次のいずれかに該当する、十八歳に達する日以降の最初の三月三十一日までの間にいる子ども（一定の障がいがある場合は二十歳未満）を扶養している父または母、もしくは養育者。

- ① 父母が婚姻を解消した子ども
- ② 父または母が死亡した子ども

【表①】 児童扶養手当 所得制限限度額表

扶養親族等の数 (税法上の人数)	父または母の所得		配偶者および 扶養義務者の所得
	全部支給	一部支給	
0人	19万円未満	192万円未満	236万円未満
1人	57万円	230万円	274万円
2人	95万円	268万円	312万円
3人以上	1人につき38万円ずつ加算	1人につき38万円ずつ加算	1人につき38万円ずつ加算

※扶養義務者とは、請求者と同居している父母兄弟姉妹などのことです。

## ◆手当の額

《対象児童1人・全部支給の場合》  
月額41,430円

《対象児童1人・一部支給の場合》  
月額41,420円から9,780円

※二人目は対象額に5,000円を加算。三人目以降は、児童が1人増すごとに3,000円を加算。

《支給時期》  
年三回、四月・八月・十二月です。

※要件を満たしており、受給されていない方はお問い合わせください。

## ◆特別児童扶養手当

特別児童扶養手当制度とは、心身に障がいのある二十歳未満の児童の福祉の増進を図ることを目的として、手当を支給する制度です。

※所得制限があり、一月から六月までに請求される場合は

【表②】 特別児童扶養手当 所得制限限度額表

扶養親族等の数 (税法上の人数)	請求者	配偶者および 扶養義務者の所得
0人	459万円6千円	628万7千円
1人	497万円6千円	653万6千円
2人	535万円6千円	674万9千円
3人	573万円6千円	696万2千円
4人以上	1人につき38万円ずつ加算	1人につき21万3千円ずつ加算

※扶養義務者とは、請求者と同居している父母兄弟姉妹などのことです。

## ◆手当の額

《一級》月額50,400円

《二級》月額33,570円

《支給時期》

年三回、四月・八月・十二月です。

※要件を満たしており、受給されていない方はお問い合わせください。

## ◆現況届、所得状況届の提出について

児童扶養手当を受給している方は、「現況届」を毎年八月一日から八月三十一日までに、また特別児童扶養手当を受給している方は、「所得状況届」を毎年八月十一日から九月十一日までに提出してください。

これらの届けは、手当を引き続き受ける要件があるかどうかを確認するもので、届けがないと、八月以降の手当の支給ができなくなりますので、ご注意ください。

なお、「現況届」および「所得状況届」は、八月上旬に送付いたしますので、必要事項を記入のうえ、町民課年金係に提出してください。

▼詳しくは、役場町民課年金係（☎六二一三三一一）までお問い合わせください。

## わが家のアイドル

お父さん＝

佐藤 昌宏さん

お母さん＝

ひささん

わたしは

2歳1ヶ月の男の子です。

名前の由来＝

字画と、誰にでも優しく助けてあげると言う意味で付けました。

両親の願い＝

健康ですこやかに、誰に対しても思いやりのある子に育てたいです。



ゆう  
佐藤 佑くん  
(栄 浜)



ゆうが  
伊勢 優臥くん  
(緑 町)

お父さん＝

伊勢正臣さん

お母さん＝

真里絵さん

わたしは

2歳1ヶ月の男の子です。

名前の由来＝

ママの好きな優という字にパパの名前の字が一字使われているので、人に優しく人の役に立って欲しいと思い付けました。

両親の願い＝

たくさんの人に笑顔を与える元気で優しい子に育てたいです。

## 人材開発センター 3月実施事業

### ○ヨガ教室

※運動不足解消と健康維持に努めませんか。

日 程 4月7日(日)  
時 間 10:00~12:00  
定 員 10名  
受 講 料 1,500円  
申込締切 実施日前の金曜日まで

### ○フラダンス教室

※ハワイアンリズムによる運動不足とストレス解消。

日 程 4月7日(日)  
時 間 13:00~15:00  
定 員 20名  
受 講 料 1,000円  
申込締切 実施日前の金曜日まで

### ○社交ダンス教室

※初心者から経験者まで気軽にダンスを楽しもう。

日 程 4月14日・21日(日)  
時 間 13:00~16:00  
定 員 10名  
受 講 料 2,000円  
申込締切 各実施日前の金曜日まで

### ○パソコン初心者講習

※マウスやキーボードの使い方から、文字入力、インターネット等の基本的な操作方法。

日 程 4月14日・21日(日)  
時 間 13:00~16:00  
定 員 10名  
受 講 料 2,000円  
申込締切 4月9日(火)まで

### (職業講座) ○アーク溶接特別教育講習

※アーク溶接機を用いて行う金属の溶接、溶断等の業務に係る特別教育を行います。

日 程 4月24日(水)~26日(金)計3日間  
※3日間受講して講習終了となります。  
時 間 9:00~17:00(昼休1時間)  
定 員 20名まで(最低5名から実施予定)  
対 象 満18歳以上の方  
受 講 料 一般:15,000円 会員:12,000円  
(テキスト代込)  
申込締切 4月16日(火)まで

問い合わせ・申込: 桧山地域人材開発センター運営協議会“まなびっく” 電話 52-0160

## ねんきんの窓

### 学生納付特例申請について

平成24年度において学生納付特例制度により、保険料納付を猶予されている方で、平成25年度も引き続き在学予定の方へ、基礎年金番号等が印字されたハガキ形式の学生納付特例申請書を3月末に送付しております。平成24年度と同じ学校等に在学される方は、このハガキに必要な事項を記入し返送いただくことにより、平成25年度も学生納付特例の申請ができます。この場合は、在学証明書または学生証の写しの添付は不要です。

また、平成25年度は学生納付特例制度を利用せず、保険料の納付を希望される場合は納付書を送付いたしますので、お手数ですが函館年金事務所(電話0138-56-1165)にご連絡ください。

なお、はじめて学生納付特例の申請をする方は、従来どおり在学証明書又は学生証の写しの添付が必要です。

**平成25年度の国民年金保険料は、月額15,040円となりました。**

平成25年度の国民年金保険料は、月額15,040円となり、平成24年度より60円引き上げられます。

付加保険料の月額は、平成24年度と同額の400円です。

☆お問い合わせは・・・役場町民課年金係(電話62-2311) ☆



# 4月のカレンダー



日	月	火	水	木	金	土
3/31	1	2 ヒブワクチン予防接種 (国保 午後1時～) 不活化ポリオ予防接種 (国保 午後1時～)	3 ひよこサークル (交流 午前10時～)	4 お達者びんしゃん教室 (ケア 午前10時～)	5	6 各小中学校始業式 各小中学校入学式 (栄小 午前9時30分～) (明小 午前9時30分～) (乙小 午前10時～) (乙中 午後2時～)
小・中学校春休み (4月5日まで)						
7 休日当番医 道立江差病院	8	9	10 赤ちゃん相談・ 赤ちゃん健診 (ケア 午後1時～)	11 三種混合予防接種 (国保 午後1時～) 四種混合予防接種 (国保 午後1時～) サロン「とよはな」 (豊セ 午後1時～)	12 離乳食教室 (栄ふ 午前10時～)	13
14 休日当番医 佐々木病院	15	16 国保保険証更新・健康相談 (豊セ 午前9時～) 国保保険証更新・健康相談 (元交 午後1時30分～) 国保保険証更新・健康相談 (栄ふ 午後3時～)	17 ミニひよこサークル・MAMA FIT (交流 午前10時～) 国保保険証更新・健康相談 (滝寿 午前9時～) 国保保険証更新・健康相談 (町館 午前10時30分～) 国保保険証更新・健康相談 (緑寿 午後1時30分～)	18 お達者びんしゃん教室 (ケア 午前10時～) 国保保険証更新・健康相談 (姫ふ 午前9時～) 国保保険証更新・健康相談 (ゆ里 午前10時30分～) 国保保険証更新・健康相談 (交流 午後1時30分～)	19 国保保険証更新・健康相談 (三研 午前9時～) 国保保険証更新・健康相談 (希望 午前10時～) 国保保険証更新・健康相談 (三愛 午前11時～) 高齢者大学開校式 (乙公 午後1時30分～)	20
21 休日当番医 上ノ国診療所 春のクリーン作戦 (町内 午前7時30分～)	22	23 ぴよぴよ広場 (ケア 午前10時～) おしゃべりサロン (姫ふ 午後1時30分～) こころの健康相談 (江保 午後3時～)	24 肺炎球菌ワクチン予防接種 (国保 午後1時～)	25	26	27 すくすく広場 (つ保 午前9時30分～) 町民プールオープン (予定) (町プ 午前10時～) みたい! よみたい! 絵本とかみしばい (乙公 午前10時～)
28 休日当番医 道立江差病院	29 (昭和の日) 休日当番医 半澤医院	30	5/1	5/2	5/3	5/4

会場・場所略称

- |                |                  |                 |            |
|----------------|------------------|-----------------|------------|
| (つ保) つくし保育園    | (豊セ) とよはま地区センター  | (元交) 元和交遊館      | (乙中) 乙部中学校 |
| (国保) 国保病院      | (交流) 生きがい交流センター  | (栄ふ) 栄浜ふれあいセンター | (乙小) 乙部小学校 |
| (町体) 町民体育館     | (ゆ里) ゆりの里活性化センター | (滝寿) 滝瀬寿の家      | (明小) 明和小学校 |
| (ケア) ケアセンターおとべ | (江保) 江差保健所       | (緑寿) 緑町寿の家      | (栄小) 栄浜小学校 |
| (千研) 千岱野研修会館   | (三愛) 三ツ谷愛郷会館     | (姫ふ) 姫川ふれあいセンター | (乙公) 公民館   |
| (町館) 町民会館      | (三研) 三ツ谷研修会館     | (希望) 潮見希望館      | (町プ) 町民プール |

# 教育委員会だより

第277号

## 銀世界にそびえる縁桂

〜縁桂かんじき散策会〜

二月二十四日、縁桂森林公園において縁桂かんじき散策会が開催され、東京都在住で詩人の麻生直子氏のほか、函館市など町内外から四十名の参加者が縁桂までの道のりを散策しました。

当日は天候に恵まれ、穏やかな晴天の中、散策路入口の手前五百坪から出発。かんじきやスノーシューを装備し、銀世界の景色を楽しみながら



かんじきで雪道を歩く参加者



森の巨人たち100選に選定された縁

ゆつくりとしたペースで深い雪の上を歩いていきました。

縁桂まで到着すると、縁桂を保全する会の根元健治氏から縁桂が森の巨人たち百選に選定されていることなどの説明を聞き、参加者は夏とは違った荘厳な雪の縁桂に魅入り、参拝したり記念写真を撮ったりして冬山の雄大さを満喫していました

## 全国表彰を受賞

〜海の子絵画展〜

全道海の子作品展で最優秀賞を受賞した明和小学校一年の近藤柚美さん（広報おとべ二月号掲載）の作品が、全国漁業協同組合連合会主催の全国海の子絵画展に出展され、全国表彰である日本放送協会賞会長賞の栄に輝きました。



全国表彰を受賞した近藤さんの作品「スルメほし」

## 第36回少年武道大会

三月十日

函館市民体育館

【剣道・個人戦高学年の部】  
第三位 寺島希咲（乙小六年）

## スキー検定会開催

二月十六日、十七日に富岡スキー場においてスキー検定会（級別・ジュニアテスト）が開催されました。

合格者は次のとおり。  
【ジュニアテスト】

一級 井田 樹・大川ひより

野口拓斗・大川晃矢

二級 大川晃矢

三級 佐々木悠斗・寺島 愛

内海晃太郎・菊池智哉

菊池翔夢・佐々木真生

檀澤悠月・小松歩叶

笹木晃雅

四級 田中 颯・近藤柚美

井田歩夢・井田梓和

伊藤大和・佐々木颯馬

小松流歌・永渕太雄

永渕 碧・新谷果央

五級 菊池陽翔・萬木乃愛

萬木優空・山本莉子

武藤 響・平野綾人

## 入学おめでとう ございます

町内小中学校の入学式が次  
のとおり挙行されます。

※（ ）は新一年生の人数

■四月六日（土曜日）

○九時三十分

栄浜小学校（三名）

明和小学校（二名）

○十時〇〇分

乙部小学校（二十六名）

○十四時〇〇分

乙部中学校（三十二名）

## 乙部町スポーツ少年団 新入団員大募集 !!

町内には7種目の少年団が結成され、日々の練習に励み、各種大会に出場し好成績を取っています。

スポーツ少年団では、子ども達の健全な育成に力を入れ、新入団員を募集します。募集する少年団は下記のとおりで、後日、募集チラシを発行します。

- 野球少年団 ○剣道少年団 ○バレーボール少年団
- 水泳少年団 ○サッカー少年団 ○空手道少年団
- ミニバスケットボール少年団

【問合せ先：教育委員会社会教育係 TEL 62-2253】



## たくさん読んで大きくなあれ

4月23日から5月12日は「こどもの読書週間」です!!

子ども達にもっと本を、子ども達にもっと本を読む場所をとの願いから、「こどもの読書週間」は1959年(昭和34年)に誕生しました。

家庭での子どもの読書のすすめは3点あります。

- 1、幼児には父母が本を読んで聞かせてあげる。
- 2、子ども達の身近にいつも本を置くことを考え、毎日短い時間でも本を読むことを奨励し、本を読むのを聞いてあげる。
- 3、父母みずからが読書する姿を子どもたちの眼にふれさせる。

大人にとっても子どもの読書の大切さを考える時、それが「こどもの読書週間」です。

この機会にぜひ図書室でたくさんのお本と出合ってみてください。



2月の読み聞かせ会

## 『みたい!よみたい!絵本とかみしばい!』

とき 4月27日(土) 10時~

ところ 公民館図書室



絵本や紙芝居など、楽しい読み聞かせ会を開催しますので、皆さまのお越しをお待ちしています。

## ~ 図書室の新刊おすすめ紹介 ~

### 【一般向け】

- 千鳥舞う (葉室 麟)
- ブラックボックス (篠田 節子)
- 夜のそこは柔らかな幻 ①② (恩田 陸)
- 潜伏者 (折原 一)
- 沈黙のひと (小池 真理子)
- おんなの窓 (伊藤 理佐)
- 誰も国境を知らない (西牟田 靖)
- コジマジックのスキマジック (収納王子)
- 世界一きれいになる17日間ダイエット (マイケル・モレノ)
- 50%洗いと70度蒸し (春日 千加子)
- 子どもの「わがまま」で困ったときの言葉がけ (PHP 研究所)

### 【幼児・児童向け】

- おちびころおにぎりはじめてのおかいもの (おおい じゅんこ)
- びよびよひよこ (エド・ヴィアー)
- のみかけくんまちがいさがし! (しばた さとみ)
- へんしんおんせん (あきやま ただし)
- ねむりひめ (荒井 良二)
- 忍者サノスケじいさんわくわく旅日記 (なすだ みのる)
- ほんとうにあったお話1~4年生 (笠原 良郎)
- あさひやま動物記1・2 (小菅 正夫)

みなさまのご来室をお待ちしています♪

## 地域の農産物を利用して

### 乙部中 豆腐づくり体験学習

三月八日、組織培養センターにおいて乙部中学校の三年生が姫川地区の林さん・大川さんのご協力のもと、豆腐づくり体験学習を行いました。この学習は、創造力に満ちた学校づくり推進事業の一環として、二年前から行われているもので、地域で生産された農産物を材料とした体験学習を通して、地域への理解を図ると共に、食生活について

考えることを目的にしています。

当日は、二班に分かれて会場までバス移動し、豆腐づくり体験では、水に二日間つけた大豆を機械ですり潰して煮る作業から、出来上がった豆乳にニガリを注ぎ型に入れて豆腐にするまでの一連の作業に取り組み、生徒達は普段経験することのできない貴重な体験をすることができました。



豆腐づくりを体験する中学生

豆腐づくり指導のご協力、誠にありがとうございました。

## 町民温水プール

4月27日(土)オープン!!(予定)

町民プールは温泉熱を利用した水温30℃の快適な温水プールです。水中運動は陸地よりも膝や腰への負担が軽いと言われています。健康や体力の保持増進に皆さまのご利用をお待ちしています。

### ■利用時間

土日祝日 午前10時~午後6時  
(8/13~16日も含む)  
平日 午後1時30分~午後8時  
休館日 月曜日(祝日の場合はその翌日)  
期間 10月中旬まで

### ■利用料

中学生以下 110円  
(町内の場合は50円)  
高校生 200円  
一般 240円



四月の運転免許更新時講習の日程は、次のとおりです。

▽4月11日(木)  
江差町文化会館 小ホール  
優良運転者講習 午後1時  
一般運転者講習 午後1時45分  
初回運転者講習 午後3時

▽4月17日(水)  
上ノ国町総合福祉センター  
優良運転者講習 午後1時

▽4月23日(火)  
江差町文化会館 小ホール  
優良運転者講習 午後1時  
違反運転者講習 午後1時45分

運転免許証の更新  
お済みですか



お知らせ

国税専門官募集

札幌国税局では、国税局や税務署において、税のスペシャリストとして活躍する国税専門官を募集しています。平成25年度の採用試験の概要は、次のとおりです。

- 1 受験資格
  - (1) 昭和58年4月2日から平成4年4月1日生まれの者
  - (2) 平成4年4月2日以降生まれの者で大学を卒業したなどに定める者
- 2 申込受付期間
  - (1) インターネット  
4月1日(月)9:00～4月11日(木) [受信有効]  
申込専用アドレス <http://www.jinji-shiken.go.jp/juken.html>
  - (2) 郵送又は持参  
4月1日(月)～4月2日(火) [通信日付印有効]  
(注) 原則として、インターネット申込みを御利用ください。
- 3 第1次試験【基礎能力試験、専門試験(多岐選択式及び記述式)】  
6月9日(日)
- 4 第1次試験合格発表日  
7月2日(火)
- 5 第2次試験【人物試験及び身体検査】  
7月16日(火)～7月23日(火)までのうち指定する日
- 6 最終合格者発表日  
8月21日(水)

不明な点は、札幌国税局人事第2課採用担当 (TEL 011-231-5011 内線 2315) 又は最寄りの税務署(総務課)にお尋ねください。

北海道警察官募集

平成25年度警察官採用試験日程

第1回試験	第2回試験
採用予定人員 合計 260人	採用予定人員 合計 245人
第1次試験日	第1次試験日
平成25年5月12日(日)	平成25年9月22日(日)

詳しくは、江差警察署 52-0110 までお問い合わせください。

講習会受講者の募集

建災防江差分会では、有資格者の充足を図るため、次のとおり講習会を開催致します。

◎玉掛技能講習

- ▶日 時 / 4月9日(火)～11日(木) 午前9時
- ▶受講料 / 27,750円
- ▶申込期限 / 3月19日(火)まで

◎地山掘削及び土止め支保工作業主任者講習

- ▶日 時 / 4月22日(月)～24日(水) 午前9時
- ▶受講料 / 全科目 21,400円 一部免除 8,800円
- ▶申込期限 / 4月1日(月)まで

※会場はいずれも檜山建設会館(江差町字円山 299-15)、  
問い合わせ・申込みは、同分会(檜山建設協会内 TEL 0139-52-1813)まで

全国健康保険協会からのお知らせ

全国健康保険協会(協会けんぽ)北海道支部の平成25年度保険料率は10.12%に据置きとなります。

今後も保険料率を上げないためには、皆さまの健康管理・健康づくりが大切です。協会けんぽでは、被保険者様(本人)には、がん検診の内容を含む検査項目が豊富な「生活習慣病予防健診」を、被扶養者様(家族)には手軽に受診できる「特定健診」をご用意しておりますので、是非ご利用ください。

全国健康保険協会北海道支部 TEL 011-726-0352 (代表)

<http://www.kyoukaikenpo.or.jp/>

乙部町国民健康保険病院 4月外来診療日程表

	1日	2日	3日	4日	5日	6日	7日	8日	9日	10日	11日	12日	13日	14日	15日	16日	17日	18日	19日	20日	21日	22日	23日	24日	25日	26日	27日	28日	29日	30日
	月	火	水	木	金	土	日	月	火	水	木	金	土	日	月	火	水	木	金	土	日	月	火	水	木	金	土	日	月	火
午前	村瀬	村瀬	奈良	村瀬	奈良		道立江差病院	村瀬	村瀬	村瀬	村瀬	村瀬		佐々木病院	村瀬	村瀬	奈良	村瀬	奈良		上ノ国診療所	村瀬	村瀬	村瀬	村瀬	村瀬		道立江差病院	半澤医院	村瀬
	藤永	藤永	藤永	藤永	藤永			藤永	藤永	藤永	藤永	藤永			藤永	藤永	藤永	藤永		藤永		藤永	藤永	藤永	藤永	藤永	藤永			藤永
午後	藤永	村瀬	奈良	奈良	藤永			藤永	村瀬	藤永	村瀬	村瀬			藤永	奈良	奈良	奈良	藤永			藤永	村瀬	藤永	村瀬	村瀬			村瀬	

## 浄化槽設置促進事業補助金の申込受付を開始します

町では、衛生的で快適な生活環境づくりを進めるため、平成24年度から、公共下水道及び漁業集落排水施設の処理区域以外の方を対象に、合併処理浄化槽を設置する場合に補助金を交付しております。

平成25年度中に設置を希望される方は、下記により申し込みください。(申し込み用紙は役場町民課にあります。電話でも受け付けします。)

### ◇ 申し込み受付期間

平成25年4月1日(月)から平成25年4月26日(金)まで

### ◇ 補助金交付の要件

- ・浄化槽法に基づく構造基準等に適合するもの
- ・専用住宅及び店舗等の併用住宅であること
- ・住宅等を借りている場合は、賃貸人の承諾を得ていること
- ・建築又は改築を行う場合は、販売目的でないこと
- ・町税等を滞納していないこと

### ◇ 貸付金制度

浄化槽を設置するために、便所の内装改修、便器の取替えや給排水設備などの改造工事を行う場合で、工事費用を一時に負担することが困難な場合に、50万円を限度に貸付を受けることができます。貸付金は無利息で、貸付を受けた翌月から1万円ずつの均等月賦返済となります。

※問合せ：役場町民課保健衛生係(62-2311)

### ◇ 補助対象基数(予定)

浄化槽の大きさ	補助金の額	予定基数
5人槽	80万円	5基
7人槽	100万円	5基

※申込みの状況によって変更する場合があります。

## 道立江差病院からお知らせ

### 外来診療体制 4月の診療予定です

循環器内科	午前 月～金曜日 午後 月・金曜日
消化器内科	午前 月～金曜日 午後 火・水曜日
呼吸器内科	午前 金曜日 午後 木曜日
外科	午前 月～金曜日
整形外科	午前 月～金曜日
小児科	午前 月～金曜日
泌尿器科	午前 月～金曜日 午後 水曜日
神経精神科	午前 月～金曜日 午後 月曜日
産婦人科	午前 月～金曜日
耳鼻咽喉科	午前 11日・25日 午後 10日・24日
眼科	午前 木曜日 午後 3日・17日・24日
皮膚科	午前 火曜日
神経内科	5日・19日・26日

診療日は予定であり変更になる場合もあります。事前に病院にご確認の上、受診してください。

**受付時間** 午前・・・8時00分～11時30分  
(初診の方は、9時00分～)  
午後・・・13時00分～14時30分

### がん患者さんをサポート「ほっこりの会」2

2月16日にホテルニューえさしにて、道立江差病院外科医長 伊東竜哉先生により「がんとともに生きるために」という講演会を行いました。2人に1人はがんになるといわれ、珍しい病気ではなくなりました。がんでの死亡を減らすためにはがんにならないように予防すること、早期発見・早期治療が行えるように検診を定期的に行うことが大切です。もしがんになった場合、病気と向き合い、先生の説明をよく聞いて治療方針を自分で決めることが重要です。しかし、がんと診断され告知された時のショックや病気や治療に対しての不安は計り知れないものがあります。そこで江差病院ではこの度「ほっこりの会」を設置し、がんを診断され治療を受けている方やそのご家族が体験など語り合うことを通じて交流を図り、いきいきと暮らせるような場になることを目的としています。一緒に病気について学び、考えるなどしていければと思っています。



### 看護職員募集のお知らせ

現場復帰される方、新人の方も個別にしっかりサポートします。看護師正職員の採用試験は函館で受験でき作文と面接です。是非受験して仲間になりませんか。また臨時看護職員は常時募集し当院での面接のみです。気軽にご連絡ください。  
電話 52-0036 (内線 202) あいば 藍葉

(11)

借金、離婚、金銭トラブルなどのご相談は法テラス法律事務所まで(電話 050-3383-5563)

# 振興局との意見交換で情報共有を



町内で地域振興や産業振興に携わっている個人や団体の代表者と、檜山振興局の局長ら幹部が意見交換を行う、乙部町ラウンドテーブルミーティングが、二月十八日に光林荘で開催されました。

当日は、乙部町から寺島町長や農漁業関係者、商工建設関係者などの代表者が出席し、それぞれの団体などでの取り組みや課題を紹介するこ

とで、具体的な要望などを行いました。

振興局側からは、山崎峰男振興局長をはじめとする幹部職員らが、具体的な制度の紹介や助言、他地域で行われている様々な事例の説明などもあり、活発に議論が交わされました。

山崎振興局長は「お互い顔を合わせて、直接話すことでより良い仕事ができると思う。これからも連携を深めて、より良い地域づくりをしましょう。」と話していました。

# 正しい防災知識で地域を守る

乙部町自治会町内会連合会防災研修会が二月二十四日、光林荘で行われました。

当日は、函館海洋気象台から三人の講師を迎えて、「地震と津波の仕組み」「過去災害から学ぶ防災の考え方」「気象情報の利用について」をテーマに講演が行われ、正しい知識を地域の防災に役立てようと、各自自治会町内会の役員ら約五十人の参加者らは真

剣な表情で聞き入りました。

講演では、個人で出来る地震や津波に対しての心得や、自らの命を主体的に守る姿勢を身につけること、気象情報の入手と活用についてなどが、いねいに解説されました。

講師はそれぞれ「自分の命を守るための行動を身につけて欲しい。今日得た知識、情報は地域の人や家族と共有して災害に強い地域づくりをお



願います。」などと話していました。

# 善意に感謝します

▽ふるさと乙部の花いっばい運動に役立てください。

・東京おとべ会

二万五千元  
あたたかいご寄付ありがとうございました。

よろこび

かなしみ

2月15日～3月14日

おくやみ  
もうし上げます



- 佐藤 文子さん(70歳) 緑町
- 工藤 勝巳さん(70歳) 栄浜
- 山本 鉄衛さん(82歳) 鳥山
- 近藤 榮太郎さん(84歳) 元町
- 長岡 ヲヨウさん(90歳) 三ツ谷
- 若木 竹夫さん(81歳) 館浦
- 浅水 リエ子さん(78歳) 緑町
- 安田 昭弘さん(43歳) 館浦

※この欄に掲載を希望しない方は、届出の際窓口へお申し出ください。

## 町の人口

= 2月末現在 =

世帯数	1,976 (+4) <-9>
人口	4,266 (-1) <-57>
男	1,968 (-2) <-20>
女	2,298 (+1) <-37>

( ) 内は前月との比較増減  
< > 内は3月末からの累計増減

## 広報 おとべ

平成 25 年 4 月 1 日 発行 (第 524 号)  
編集・発行 乙部町総務課企画係  
〒 043-0103 北海道乙部町字緑町 388  
(TEL) 0139-62-2311 (FAX) 0139-62-2939  
ホームページ <http://www.town.otobe.lg.jp>

## 編集後記

三月は卒業シーズン。卒業や仕事を卒業された皆さまおめでとうございます。

日々当たり前のようにそばにいた、同級生や同僚、家族と離れることで心細く寂しい思いをされていると思います。

さて、かの東日本大震災から二年が経過しました。この間様々な場面で「絆」と言う言葉が盛んに使われてきました。

卒業したことで別れたあの人も、離れがたい繋がりが「絆」で結びついていて、心の中で助けてくれることでしょう。

取材でお邪魔した介護予防の集いや地域福祉推進懇談会などの大きなテーマは「絆」なのかなと感じました。

少し使い古された感のある言葉ですが、この季節だからこそ大切にしたいと感じました。

4月は《軽自動車税の納期限》です。



間伐で未来につなぐ北の森  
この用紙は、原材料の一部に道産間伐材を使用しております。